

УДК 338.43
DOI: 10.18101/978-5-9793-1682-6-208-216

ДЕНЕЖНЫЕ ДОХОДЫ НАСЕЛЕНИЯ КАК ФАКТОР ЭКОНОМИЧЕСКОЙ ДОСТУПНОСТИ ПРОДОВОЛЬСТВИЯ

© Полянская Наталья Михайловна

кандидат экономических наук, доцент,
Бурятский государственный университет имени Доржи Банзарова
Россия, 670000, г. Улан-Удэ, ул. Ранжурова, 5
natali_mz@mail.ru

Аннотация. Экономическая доступность продовольствия — комплексное социально-экономическое явление, характеризующее возможность у населения питаться рационально, в соответствии с рекомендуемыми медицинскими нормами потребления основных пищевых продуктов. Каждому домашнему хозяйству в бюджете необходимы денежные средства для приобретения качественного продовольствия в нужном количестве, чтобы обеспечить полноценное питание всех членов домашнего хозяйства. Экономическая доступность определяется множеством факторов, важнейшим из которых является уровень среднедушевых денежных доходов населения. Статья посвящена исследованию взаимосвязи величины денежных доходов и структуры бюджета домашних хозяйств с уровнем продовольственного обеспечения населения. В разрезе федеральных округов через призму сравнения со среднероссийскими показателями выполнена оценка среднедушевых доходов населения, доли расходов домашних хозяйств на покупку продовольствия, уровня рационального потребления основных продуктов питания. Названы приоритетные направления повышения экономической доступности продовольствия для населения регионов.

Ключевые слова: продовольственное обеспечение, продовольственная безопасность, экономическая доступность, продовольствие, денежные доходы, население, регион.

В национальной Доктрине продовольственной безопасности¹ отдельные акценты поставлены на подходах к оценке самообеспечения страны основными пищевыми продуктами. В контексте достижения устойчивого социально-экономического развития на уровне федеральных округов и субъектов РФ задачи продовольственного обеспечения так же актуальны, поскольку именно на региональном уровне конкретно проявляются реальные параметры физической и экономической доступности продовольствия.

Одной из характеристик уровня социально-экономического развития территорий является степень экономической доступности продовольствия для населения. Экономическая доступность — понятие, характеризующее сложившиеся у населения реальные возможности располагать в своем бюджете достаточными средствами для рационального питания, то есть,

¹ Об утверждении Доктрины продовольственной безопасности РФ: указ Президента РФ от 21.01.2020 г. № 20 (в действующей редакции).

потребления основных пищевых продуктов в соответствии с установленными Минздравом нормами. На уровень экономической доступности влияют различные факторы: сложившиеся в регионе цены на продовольственные товары, уровень среднедушевых денежных доходов населения, уровень занятости и безработицы в регионе, наличие (отсутствие) адресной поддержки малообеспеченным гражданам и др.

Важнейшим условием обеспечения экономической доступности продовольствия является уровень среднедушевых денежных доходов (табл. 1).

Таблица 1

Денежные доходы населения (р. в месяц)

Федеральные округа	На начало года:			Место в 2020 г.
	2006	2013	2020	
<i>Среднедушевые денежные доходы населения</i>				
Центральный	10902	30006	46921	1
Северо-Западный	8996	23422	37917	3
Южный	5757	18864	29845	5
Северо-Кавказский	4537	17167	24386	8
Приволжский	6229	19663	28268	6
Уральский	9581	26304	36855	4
Сибирский	6731	18474	27193	7
Дальневосточный	8989	25504	37949	2
Российская Федерация по субъектам, всего	8088	23221	35247	-
<i>Средний размер назначенных пенсий</i>				
Центральный	2537	9201	15065	4
Северо-Западный	2828	10361	16581	1
Южный	2390	8445	13703	7
Северо-Кавказский	2198	7705	12536	8
Приволжский	2414	8672	14341	6
Уральский	2663	9815	16087	3
Сибирский	2541	9091	14857	5
Дальневосточный	2986	10771	16509	2
Российская Федерация по субъектам, всего	2538	9154	14904	-

Рассчитано автором по источнику¹

Величина денежных доходов населения страны за рассмотренный период возросла, в том числе, в связи с приростом объема произведенного обществом продукта и за счет темпов инфляции.

К началу 2020 г. наибольшая величина среднедушевых денежных доходов сложилась в Центральном, Дальневосточном и Северо-Западном федеральных округах, наименьшая — в Северо-Кавказском, Сибирском и Приволжском. Это можно объяснить развитостью транспортной, финансово-кредитной инфраструктуры, а также ведущих отраслей народного

¹ Регионы России. Социально-экономические показатели. 2020: стат. сб. / Росстат. Москва, 2020. 1242 с.

хозяйства (в первую очередь, добывающей промышленности и торговли). По среднему размеру назначенных пенсий лидируют регионы Северо-Западного, Дальневосточного и Уральского федеральных округов, что связано с приоритетами их социально-экономической, в частности, бюджетной политики.

Существенным индикатором, в определенной мере характеризующим уровень экономической доступности продовольствия для населения, является удельный вес расходов в бюджетах домашних хозяйств на покупку пищевых продуктов (табл. 2).

Таблица 2

Доля расходов домохозяйств на продукты питания (%)

Федеральные округа	На начало года:		
	2006	2013	2020
Центральный	37,3	30,6	29,8
Северо-Западный	36,2	34,0	33,1
Южный	37,1	37,4	39,2
Северо-Кавказский	43,5	39,6	41,1
Приволжский	37,4	33,7	33,6
Уральский	30,8	30,2	32,6
Сибирский	33,1	33,8	33,9
Дальневосточный	35,1	32,8	32,0
Российская Федерация по субъектам, всего	36,1	32,9	32,9

Рассчитано автором по источнику¹

В мировой практике принято считать: если сравнительно высока и возрастает в динамике доля расходов на пропитание в структуре бюджета семьи, то это свидетельствует о признаках бедности. В целом по России этот показатель за рассмотренный период снизился, однако все еще держится на уровне 1/3 от расходов бюджета среднестатистического домохозяйства. Можно заключить, что в определенной степени для россиян экономическая доступность продуктового набора возросла. О некотором повышении доступности жизненно важных для людей продуктов свидетельствует изменение рассматриваемого показателя в регионах Центрального, Северо-Западного, Приволжского и Дальневосточного федеральных округов. В то же время снижение наблюдается в регионах Южного, Северо-Кавказского, Уральского и Сибирского округов.

Оценка среднедушевого потребления основных пищевых продуктов за рассмотренный период позволяет констатировать качественное изменение структуры пищевого рациона, как среднестатистического жителя России, так и жителей большинства федеральных округов. Такое изменение в некоторой степени связано с повышением экономической доступности основных пищевых продуктов для населения. Снижаются объемы потребля-

¹ Регионы России. Социально-экономические показатели. 2020: стат. сб. / Росстат. Москва, 2020. 1242 с.

емых хлеба и картофеля при увеличении потребления остальных продуктов. Так, заметно возросло потребление мяса, яиц, овощей и бахчевых, незначительно — сахара и растительного масла. Не изменился уровень потребления молока (табл. 3).

Таблица 3

Среднедушевое потребление основных продуктов питания
(кг в год, по состоянию на начало года)

Продукты	Федеральные округа								РФ по субъектам, всего
	Центральный	Северо-Западный	Южный	Северо-Кавказский	Приволжский	Уральский	Сибирский	Дальневосточный	
<i>Хлеб</i>									
2006 г.	115	107	122	125	122	128	138	118	121
2020 г.	117	99	121	124	114	118	122	114	116
<i>Картофель</i>									
2006 г.	101	82	93	98	124	105	135	115	109
2020 г.	88	75	77	89	98	92	93	94	89
<i>Овощи и бахчевые</i>									
2006 г.	79	73	110	131	83	80	89	88	87
2020 г.	102	94	143	171	99	93	92	95	108
<i>Мясо</i>									
2006 г.	59	54	55	40	54	54	56	58	55
2020 г.	84	76	77	64	73	68	72	76	76
<i>Молоко</i>									
2006 г.	223	246	209	187	279	196	258	184	234
2020 г.	219	262	218	239	267	206	238	199	234
<i>Яйцо, штук</i>									
2006 г.	249	268	271	198	261	264	245	197	250
2020 г.	289	298	308	230	288	295	278	254	285
<i>Сахар</i>									
2006 г.	40	39	42	44	37	34	34	34	38
2020 г.	43	39	42	42	37	37	34	35	39
<i>Растительное масло</i>									
2006 г.	12,2	12,9	13,7	10,3	12,5	11,6	11,2	11,1	12,1
2020 г.	15,4	11,9	14,7	13,6	14,8	13,4	11,8	12,1	14,0

Составлено автором по источнику¹

¹ Регионы России. Социально-экономические показатели. 2020: стат. сб. / Росстат. Москва, 2020. 1242 с.

Абсолютные показатели сами по себе не столь объективны и аналитичны, как относительные показатели. Отношение величины среднедушевого потребления продуктов к их рекомендованной норме определяет уровень рационального потребления, выражаемый через одноименный индекс (табл. 4).

Таблица 4

Индекс рационального потребления основных продуктов питания
(по состоянию на начало года)

Продукты	Федеральные округа								РФ по субъектам, всего
	Центральный	Северо-Западный	Южный	Северо-Кавказский	Приволжский	Уральский	Сибирский	Дальневосточный	
<i>Хлеб</i>									
2006 г.	1,2	1,1	1,3	1,3	1,3	1,3	1,4	1,2	1,3
2020 г.	1,2	1,0	1,3	1,3	1,2	1,2	1,3	1,2	1,2
<i>Картофель</i>									
2006 г.	1,1	0,9	1,0	1,1	1,4	1,2	1,5	1,3	1,2
2020 г.	1,0	0,8	0,9	1,0	1,1	1,0	1,0	1,0	1,0
<i>Овощи и бахчевые</i>									
2006 г.	0,6	0,5	0,8	0,9	0,6	0,6	0,6	0,6	0,6
2020 г.	0,7	0,7	1,0	1,2	0,7	0,7	0,7	0,7	0,8
<i>Мясо</i>									
2006 г.	0,8	0,7	0,8	0,5	0,7	0,7	0,8	0,8	0,8
2020 г.	1,2	1,0	1,1	0,9	1,0	0,9	1,0	1,0	1,0
<i>Молоко</i>									
2006 г.	0,7	0,8	0,6	0,6	0,9	0,6	0,8	0,6	0,7
2020 г.	0,7	0,8	0,7	0,7	0,8	0,6	0,7	0,6	0,7
<i>Яйцо</i>									
2006 г.	0,9	1,0	1,0	0,7	1,0	1,0	0,9	0,7	0,9
2020 г.	1,1	1,1	1,2	0,9	1,1	1,1	1,1	0,9	1,1
<i>Сахар</i>									
2006 г.	5,0	4,9	5,3	5,5	4,6	4,3	4,3	4,3	4,8
2020 г.	5,4	4,9	5,3	5,3	4,6	4,6	4,3	4,4	4,9
<i>Растительное масло</i>									
2006 г.	1,0	1,1	1,1	0,9	1,0	0,9	0,9	0,9	1,0
2020 г.	1,3	1,0	1,2	1,1	1,2	1,1	1,0	1,0	1,2

Рассчитано автором по источнику [2; 3]

Относительные показатели определенно дополняют выводы, полученные на основе оценки данных об абсолютном потреблении. Если среднестатистический россиянин в 2006 г. на 40% от рациональной нормы не додел овощей, на 20% — мяса, на 10% — яиц при передеании хлеба на

30%, картофеля — на 20%, а сахара — в 4,8 раза, то к началу 2020 г. структура рациона питания улучшилась. Потребление картофеля и мяса пришло в норму, яиц — почти нормализовалось. Хлеба и растительного масла потребляется на 20% выше нормы, сахара — в 4,9 раз выше рационального уровня. Вместе с тем, среднестатистический россиянин сейчас, как и ранее, на 30% недополучает в своем пищевом рационе молочные продукты, на 20% — овощей и бахчевых.

Показатели в федеральных округах близки по своим значениям общероссийской тенденции. Статистика [2] свидетельствует о том, что практически во всех регионах население не в полной мере потребляет молочные продукты, овощи и бахчевые. На это влияет множество факторов, в числе которых — физическая доступность продуктов, связанная, как с наличием у населения возможности приобретения в свободном доступе основных продуктов питания в требуемом количестве и ассортименте, так и с параметрами производства в отдельных регионах сельскохозяйственной продукции и сырья для пищевой промышленности. Существенное значение при этом имеет сложившийся уровень самообеспеченности продовольствием, который выражается посредством одноименного индекса. Индекс самообеспеченности рассчитывается отношением среднедушевого производства к рациональным нормам потребления пищевых продуктов. По молочным продуктам, овощам и бахчевым значение этого индекса к началу 2020 г. сложилось невысокое (рис. 1).

Сложившееся неполное потребление молочной продукции и овощей в регионах связано, как с изменением уровня экономической доступности указанных продуктов для многих россиян, так и вследствие изменения параметров производства в регионах молока, овощей и бахчевых.

Если по овощам регионы Северо-Кавказского и Южного федеральных округов (во многом благодаря благоприятным природно-климатическим условиям) имеют полную самообеспеченность и даже на 70–80% располагают потенциалом вывоза овощной продукции в другие регионы, то по молоку положение критическое во всех федеральных округах. Наиболее низкий уровень самообеспеченности молоком сложился в Дальневосточном и Северо-Западном (всего 40% от рациональной нормы), а также в Уральском и Центральном (50% от нормы) округах. Именно в этих регионах уровень рационального потребления молока является низким. Вместе с тем, индекс самообеспеченности овощами и бахчевыми в регионах Северо-Кавказского и Южного федеральных округов соответствует достигнутому уровню рационального потребления этих продуктов населением (табл. 4 и рис. 1).

Таким образом, можно заключить о наличии определенной зависимости уровня рационального потребления от уровня душевых доходов населения, параметров расходов на питание (табл. 1, 2), а также уровня самообеспеченности продуктами питания в регионах (рис. 1).

В свою очередь, недостаточное производство молочной и овощной продукции в регионах обусловлено сравнительно невысоким потенциалом аграрных предприятий ввиду множества причин — неблагоприятных

природно-климатических условий, неразвитости транспортной и рыночной инфраструктуры, низкой материально-технической и технологической обеспеченности сельского хозяйства [1], кадрового дефицита на селе и т.п.

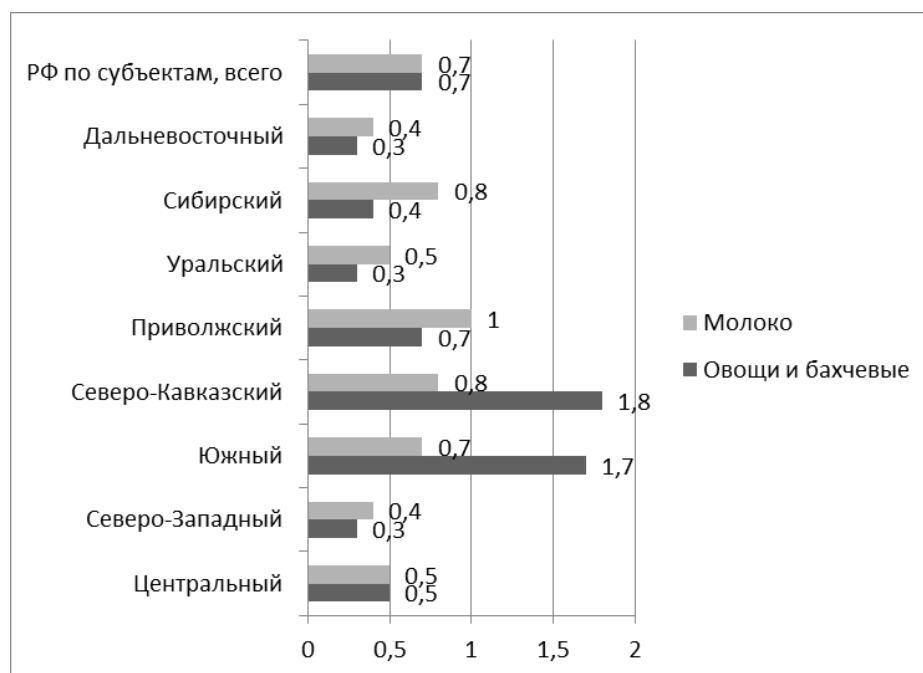


Рис. 1. Индекс самообеспеченности овощами, бахчевыми и молоком в федеральных округах России

Рассчитано автором по источнику¹

Агропродовольственный сектор в регионах объективно нуждается в государственной поддержке и целенаправленном регулировании.

Крайне неблагоприятно, что малообеспеченные жители вынуждены компенсировать недополученные в молоке, мясе, овощах и бахчевых энергетические и питательные вещества за счет повышенного потребления более доступных (физически и экономически) продуктов — хлеба, картофеля и сахара.

Полагаем, что, следуя передовому зарубежному опыту [2; 3], Правительству России и органам государственной власти каждого региона необходимо комплексно подходить к решению продовольственной проблемы. Важно уделять особое внимание, не только урегулированию «вопросов землепользования, налогообложения, кредитования, страхования

¹ Регионы России. Социально-экономические показатели. 2020: стат. сб. / Росстат. Москва, 2020. 1242 с.; Об утверждении Рекомендаций по рациональным нормам потребления пищевых продуктов, отвечающих современным требованиям здорового питания: приказ Минздрава России от 19.08.2016 г. № 614 (в действующей редакции).

агров, решения экологических проблем, но также и проблем бедности населения и обеспечения физической и экономической доступности жизненно важных продуктов питания. В социально ответственном и сбалансированном рыночном народном хозяйстве на государство возлагаются функции регулирования процесса продовольственного обеспечения населения, строгого контроля над этим процессом, всемерной поддержки сельскохозяйственных товаропроизводителей [4].

Новые подходы к государственному регулированию и государственной поддержке агропродовольственного сектора должны быть комплексными, уравновешенно направленными, как на достижение устойчивого развития сельского хозяйства, транспортной и рыночной инфраструктуры, на возрождение российского села, так и на всемерное снижение уровня бедности населения.

Литература

1. Polyanskaya N. M., Kolesnyak A. A., Bryanskaya O. L., Tushkaeva L. V., Gomboeva A. N. Material and technical support of the agricultural sector: regional aspect // IOP Conference Series: Earth and Environmental Science. Krasnoyarsk Science and Technology City Hall. Krasnoyarsk, Russian Federation, 2021. С. 22042.

2. Кирамова А. Ф., Тимерханов Р. Ш. Зарубежный опыт государственной поддержки сельского хозяйства: опыт для Российской Федерации // Казанский экономический вестник. 2020. № 1(45). С. 5–10.

3. Агропродовольственная стратегия Китая: основные «уроки» для России / Н. М. Полянская, А. А. Колесняк, Э. Б. Найданова, И. А. Колесняк // Экономика сельскохозяйственных и перерабатывающих предприятий. 2021. № 4. С. 2–9.

4. Роднина Н. В. Влияние доходов и уровня жизни на структуру потребления и продовольственное обеспечение населения Республики Саха (Якутия) // Вестник Академии экономической безопасности МВД России. 2011. № 3. С. 58–60.

CASH INCOME AS A FACTOR ECONOMIC FOOD ACCESSIBILITY

Natalya M. Polyanskaya

Candidate of Economic Sciences, Associate Professor
Dorzhi Banzarov Buryat State University
Russia, 670000, Ulan-Ude, st. Ranzhurova, 5
natali_mz@mail.ru

Abstract. Economic accessibility of food is a complex socio-economic phenomenon that characterizes the ability of the population to eat rationally, in accordance with the recommended medical standards for the consumption of basic foodstuffs. Every household in the budget needs money to purchase high-quality food in the right amount to ensure proper nutrition for all members of the household. Economic accessibility is determined by many factors, the most important of which is the level of per capita monetary income of the population. The article is devoted to the study of the relationship between the amount of monetary income and the structure of the household budget with the level of food supply of the population. In the context of federal districts, through the prism of comparison with the average Russian indicators, the assessment of the average per capita income of the village, the share of household spending on food purchases, the level of rational consumption of basic foodstuffs was carried out. The priority directions of increasing the economic accessibility of food for the population of the regions are named.

Keywords: food supply, food security, economic accessibility, food, monetary income, population, region.