

МИНИСТЕРСТВО ОБРАЗОВАНИЯ И НАУКИ РОССИЙСКОЙ ФЕДЕРАЦИИ  
БУРЯТСКИЙ ГОСУДАРСТВЕННЫЙ УНИВЕРСИТЕТ

А. М. Балханов

ПОВЫШЕНИЕ КОНКУРЕНТОСПОСОБНОСТИ РЕГИОНА  
НА ОСНОВЕ ИСПОЛЬЗОВАНИЯ ТРУДОВЫХ РЕСУРСОВ



Улан-Удэ  
2016

УДК 339.1:331.5

ББК 65.290.2: 65.240

Б 20

Утверждено к печати

редакционно-издательским советом

Бурятского государственного университета

Рецензенты

**Л. Г. Соколова** (L. G. Sokolova)

д-р экон. наук, проф. Байкальского гос. ун-та (г. Иркутск)

DSc in Economy, Prof., Baikal State University (Irkutsk)

**И. А. Кулькова** (I. A. Kulkova)

д-р экон. наук, проф. Уральского гос. экон. ун-та (г. Екатеринбург)

DSc in Economy, Prof., Ural State University of Economics (Ekaterinburg)

**В. С. Потаев** (V. S. Potaev)

д-р экон. наук, проф. Бурятского гос. ун-та (г. Улан-Удэ)

DSc in Economy, Prof., Buryat State University (Ulan-Ude)

**Балханов А. М.**

Б 20 **Повышение конкурентоспособности региона на основе использования трудовых ресурсов:** монография. – Улан-Удэ: Издательство Бурятского государственного университета, 2016. – 120 с. ISBN 978-5-9793-0846-3

DOI 10.18101/978-5-9793-0846-3-2016

В монографии рассматриваются подходы к развитию регионов в современных социально-экономических условиях хозяйствования. Обосновывается, что важным конкурентным преимуществом регионов являются наличие качественных трудовых ресурсов и их эффективное использование.

Адресовано представителям органов государственного и муниципального управления, преподавателям, научным сотрудникам, аспирантам, магистрантам, студентам.

**Balkhanov A. M.**

**Improving competitiveness of the region using labor resources:** a monograph. – Ulan-Ude: Buryat State University Publishing Department, 2016. – 120 p. ISBN 978-5-9793-0846-3

The book discusses the approaches to regional development in the current socio-economic conditions of managing. It substantiates that the important competitive advantage of the region is availability of quality human resources and their effective use.

The book is intended for members of government and municipal administration, teachers, researchers, postgraduates and students.

УДК 339.1:331.5

ББК 65.290.2: 65.240

© А. М. Балханов, 2016

ISBN 978-5-9793-0846-3

© Бурятский госуниверситет, 2016

## ОГЛАВЛЕНИЕ

ВВЕДЕНИЕ.....	4
Глава I. КОНКУРЕНЦИЯ КАК ФАКТОР РАЗВИТИЯ РЕГИОНА	6
1.1. Регион в системе конкурентных отношений.....	6
1.2. Методы оценки конкурентоспособности региона.....	23
1.3. Территориально-пространственная неоднородность и неравномерность экономического развития и конкуренция	28
Глава II. СОЦИАЛЬНО-ЭКОНОМИЧЕСКОЕ ПОЛОЖЕНИЕ КАК УСЛОВИЕ РАЗВИТИЯ КОНКУРЕНТНЫХ ОТНОШЕНИЙ РЕГИОНА.....	36
2.1. Комплексное исследование конкурентных позиций региона.....	36
2.2. Комплексная оценка социально-экономического по- ложения Байкальского региона.....	40
2.3. Оценка конкурентоспособности трудовых ресурсов Республики Бурятия в системе конкурентных отношений субъектов Байкальского региона.....	47
2.4. Оценка конкурентных преимуществ трудовых ресур- сов субъектов Байкальского макрорегиона.....	64
Глава III. КОМПЛЕКСНЫЙ ПОДХОД К УПРАВЛЕНИЮ КОНКУРЕНТОСПОСОБНОСТЬЮ РЕГИОНА.....	75
3.1. Принципы повышения конкурентоспособности региона на условиях использования потенциала трудовых ресурсов...	75
3.2. Пути повышения конкурентоспособности региона на основе эффективного развития потенциала трудовых ре- сурсов.....	83
3.3. Система мониторинга конкурентоспособности эконо- мического пространства с учетом потенциала трудовых ресурсов.....	97
ЗАКЛЮЧЕНИЕ.....	102
ЛИТЕРАТУРА.....	104
ПРИЛОЖЕНИЕ.....	112

## ВВЕДЕНИЕ

Вопрос: «Почему одни территории развиваются успешно, процветают, другие наоборот, не развиваются?» – всегда тревожил, будоражил многих мыслителей, исследователей. Одним из ответов на данный вопрос в условиях рыночных отношений является рассмотрение региона с позиции рынка. Важным ключевым подходом к рыночным условиям является конкуренция.

Происходящие перемены обуславливают изменения в системе управления государством, регионами, муниципальными образованиями и в распределении полномочий между уровнями власти, а также проявляются проблемы в формировании бюджета, демографии. Подготовка и формирование трудовых ресурсов региона и муниципальных образований происходят исключительно на сугубо личных интересах граждан, зачастую не учитывая приоритетное развитие муниципальных образований. В настоящее время система распределения выпускников вузов требует усовершенствования. Кроме того, к управлению конкурентоспособностью региона необходимо подходить стратегически, на основе определения перспективной потребности в количественном и качественном составе трудовых ресурсов. Поэтому требуется взаимодействие всех уровней власти и гражданского общества.

В настоящее время граждане участвуют в управлении государством, регионами и муниципальными образованиями посредством работы в Общественной палате и ее региональных отделениях, общественных советах при органах исполнительной власти, территориально-общественных самоуправлениях и др. Но эти общественные организации не учитывают перспективное, стратегическое развитие общества, регионов, местного самоуправления.

Сложившаяся практика методов и инструментов государственного управления развитием территорий опирается на дотационность и перекрестное субсидирование уровня жизни и социальных услуг исходя из принципа сохранения целостности. При этом экономическое развитие территорий остается значительно дифференцированным и в настоящее время практически нерегулируемым. Проблема усугубляется тем, что территории в условиях возрастающей конкуренции за экономические ресурсы должны найти пути устранения диспропорций в развитии, которые возникли из-за воздействия ряда факторов, в том числе из-за специфики природных условий и ограничений внутримunicipальных образований региона.

В данной работе мы рассматриваем территории с позиции трудовой деятельности людей, то есть обозначили границу «трудовые ресурсы». Это обусловлено тем, что, во-первых, категория «трудовые ресурсы» в научных исследованиях региона достаточно хорошо обозначена и имеет свой количественный и качественный показатели и характеристики; во-вторых, система сбора и обработки информации, ее обобщения на региональном и муниципальном уровнях не вызывают сомнения и проводятся регулярно.

## ГЛАВА I

### КОНКУРЕНЦИЯ КАК ФАКТОР РАЗВИТИЯ РЕГИОНА

#### 1.1. Регион в системе конкурентных отношений

Исследованию конкурентных отношений на региональном уровне посвящено достаточно работ. Выделяется три подхода на конкурентные отношения между регионами<sup>1</sup>: первый – конкуренция между регионами (Camagni, 1991; Porter, 1999); второй – конкурентные отношения между регионами отсутствуют, но конкуренция между странами присутствует (Krugman, 1996, 1997; McFetridge, 1995; Yip, 2004) и третий – нейтральный (табл. 1).

Р. Каманьи<sup>2</sup> указывает, что проблема территориальной конкурентоспособности в условиях глобализации выходит на первое место. Во-первых, данный вопрос представляет интерес с точки зрения экономической теории, а именно с позиции когнитивно-эволюционного типа. Во-вторых, некоторые законы, которые регулируют экономику международной торговли, не действуют на региональном уровне. В условиях глобализации не только фирмы конкурируют друг с другом, но и территории, регионы. Конкуренция между регионами происходит на основе абсолютного принципиального преимущества, а не на основе сравнительного преимущества. По мнению Р. Каманьи, это означает, что девальвация национальной валюты, гибкость заработной платы и цен могут предоставить регионам роль в международном разделении труда независимо от его относительной производительности. Конкурентоспособность регионов возникает для обеспечения стабильной занятости, выгоды от внешней интеграции, роста благополучия населения и богатства. Источниками конкурентоспособности регионов выступает человеческий капитал, социальный капитал и реляционный капитал.

---

<sup>1</sup> Kapitsinis Nikos, Metaxas Theodore, Duguenne Marie Noelle. Title: "Territorial units' competitiveness: A self-reliant concept or a derivative concept of firms' competitijon?"

<sup>2</sup> Camagni R. On the concept of territorial competitiveness: sound or misleading? Paper presented at the ERSA Conference, Dortmund. 2002. August.

Таблица 1

Основные характеристики трех подходов  
(Kapitsinis Nikos, Metaxas Theodore, Duguenne Marie Noelle)

Признаки	Положительный	Отрицательный	Нейтральный
Определяющие факторы фирм в экономической деятельности	Внешняя среда организации (Porter, 1999; Gertler, 2001)	Внутренняя среда организации (Krugman, 1996)	Внутренняя среда организации (Bristow, 2005)
Определяющие факторы фирм в инновациях (центральные территориальные конкурентоспособности)	Внешняя среда (Capello, 1999)	Внутренняя среда (Stern-berg, Arndt, 2001)	Внутренняя среда (Bristow, 2005)
Территории могут обанкротиться	Да (Camagni, 2002)	Нет (Krugman, 1994)	Нет (Bristow, 2005)
Территории конкурируют таким же образом как фирмы	Да (Van den Berg, Braun, 1999) + нет (Turok, 2004)	Нет (Krugman, 1997)	-
Прямым продолжением конкурентоспособности от фирмы к территориям	Право (Courchene, 1999; Donald, 2001)	Ложный (Lofering, 2001)	Ложный (Jessop, 2008)
Территориальная конкурентоспособность – это базовое ключевое понятие	Нет (Chechire, Gordon, 1996; D'Arcy, Keogh, 1999)	Да (Cellini, Soci, 2002)	Да (Fagenberg, 1996)
Территория увеличивает свой рост и производительность	Завершения других (Lever, Turok, 1999)	Его же блага (Krugman, 1997)	Его же блага (Jessop, 2008)
Увеличение конкурентоспособности фирм – увеличение уровня жизни	Да (Malecki, 2000; Aiginger, 2006)	Не обязательно (Yap, 2004)	Не обязательно (Lovering, 1999)
Увеличение уровня жизни, роста производительности по сравнению с предыдущим периодом	Конкурентами (Begg, 1999)	Внутренней производительностью (Krugman, 1994)	-

При достижении регионами конкурентных преимуществ появляются такие проблемы, как: 1) реальная необходимость и полезность политики конкурентоспособности; 2) возможные цели и инструменты политики конкурентоспособности; 3) разорение других

регионов. Повышение конкурентоспособности регионов достигается за счет:

- 1) качества государственного и муниципального управления хозяйственной деятельностью на территории;
- 2) пространственной специализации территории;
- 3) взаимодействия и интеграции участников экономической деятельности на территории региона, т. е. проявление синергетического эффекта.

С целью характеристики трудовых ресурсов и их конкурентных преимуществ в системе конкурентоспособности рассмотрим регион в системе конкурентных отношений и определим функции трудовых ресурсов в региональной системе.

Регион в системе экономических отношений рассматривается с различных подходов (процессный, воспроизводственный, пространственный, системный и др.), которые для развития региона учитывают экономические, природно-сырьевые, экологические, политико-правовые, демографические, экологические, национальные и другие особенности.

Кроме того, исследователями применяются разные методы оценки конкурентоспособности регионального развития. И. В. Гришина и А. О. Полинцева<sup>3</sup>, рассматривая пространственный аспект социально-экономического развития России, указывают, что данное направление вызывает наибольший интерес исследователями, что «обусловлено необходимостью оперативного выявления, проведения анализа и оценки реакций региональных хозяйственных систем...», и предлагают использовать методику «Интегральный индекс социально-экономического положения региона», основанную на 16 факторных характеристиках, объединенных в четыре функциональных блока.

1. Воспроизводственный процесс в регионе:

- 1) общий уровень производительности труда;
- 2) производство продукции (услуг) малых предприятий на душу населения;
- 3) объем поступлений налогов, сборов и других платежей в консолидированный бюджет региона (с учетом покупательской способности) на душу населения;

---

<sup>3</sup> Гришина И. В., Полинцев А. О. Социально-экономическое положение российских регионов: методические подходы и результаты комплексной оценки // Современные производительные силы. 2012. № 0. С. 35.



4) сводный индекс уровня развития регионального потребительского рынка).

2. Инновационно-инфраструктурный блок:

1) сводный индекс инновационной активности;

2) сводный индекс уровня развития информационных технологий;

3) сводный индекс уровня развития транспортно-коммуникационной инфраструктуры;

4) сводный индекс уровня развития рыночной инфраструктуры.

3. Инвестиционно-финансовый блок:

1) объем инвестиций в основной капитал на душу населения;

2) сальдированный финансовый результат на одного занятого в экономике;

3) доля прибыльных организаций в экономике;

4) общий объем кредиторской задолженности на душу населения.

4. Социальный блок:

1) индекс реальных денежных доходов (с учетом уровня покупательной способности) на душу населения;

2) доля населения с доходами ниже величины прожиточного минимума;

3) уровень общей безработицы;

4) сводный индекс уровня развития социальной инфраструктуры.

В основе предложенной авторами методики лежит степень благоприятности социально-экономического положения регионов, которая основана на следующих принципах:

1) комплексность оценки;

2) системность оценки;

3) обеспечение максимальной репрезентативности показателей;

4) учет фактора сравнительной достоверности исходных данных при выборе базовых показателей территориального развития;

5) полная адаптация системы используемых индикаторов к возможностям существующей статистической отчетности;

6) обеспечение максимальной информативности выходных результатов сравнительной оценки социально-экономического положения регионов.

Среди множества достоинств методика комплексной оценки социально-экономического положения региона имеет отдельные недостатки. Во-первых, в методике применяется подход, основанный на выявлении сравнительных преимуществ в развитии регионов, а не конкурентных. Во-вторых, предлагаемую методику сложно ис-

пользовать на уровне муниципальных образований, так как отдельные показатели на уровне местного самоуправления отсутствуют, поскольку сбор и обработка информации федеральной службой государственной статистики не проводятся. В-третьих, не учитывается фактор географического расположения региона, например, близость государственных границ, особенности территории, удаленность от федерального центра и др. В-четвертых, рассматриваемая методика учитывает сегодняшнее состояние региона, но не возможности развития, чтобы выявить именно конкурентные преимущества.

Отдельные недостатки решает методика, предлагаемая исследователями Института экономики и организации промышленного производства СО РАН А. С. Новоселовым и А. С. Маршаловой. Они указывают, что современное состояние пространственного развития России характеризуется гипертрофированной дифференциацией социально-экономического уровня ее регионов. Поэтому необходимо повышать конкурентоспособность регионов за счет использования конкурентных преимуществ, диверсификации экономики и развития отраслей, для которых, с одной стороны, есть ресурсные резервы (земля, труд), а с другой – продукция имеет устойчивый спрос на рынке (продовольствие, строительные материалы и др.). Выделяют следующие базовые положения пространственного развития и управления территорией:

- эффективность развития региональной экономики определяется сбалансированностью региональных пропорций воспроизводства;
- выявление конкурентных преимуществ региона и формирование механизма их реализации;
- новые подходы к пространственному размещению экономики, определение специализаций территории и развития кооперационных связей.

А. С. Новоселов<sup>4</sup>, рассматривая региональный рынок как конкурентную среду, дает определение региону как совокупности рыночных сил и факторов, определяющих процессы функционирования хозяйствующих субъектов региональной экономики и их отношения в ходе конкуренции.

Исследования конкуренции и оценка труда в рыночных условиях влияют на неравенства в оплате, отмечал А. Смит в знаменитом

---

<sup>4</sup> Новоселов А. С. Регион: теория и практика управления экономикой / отв. ред. В. В. Кулешов. Новосибирск: ИЭОПП СО РАН, 2011. С. 196.

труде «Исследование о природе и причинах богатства народов» и указывал на два отличительных вида неравенства в оплате, которые влияют на заработную плату и капитал.

Первый вид неравенства обусловлен характером занятий и выделяет 5 главных условий: 1) приятность или неприятность самих занятий; 2) легкость и дешевизна или трудность и дороговизна обучения им; 3) постоянство или непостоянство занятий; 4) большее или меньшее доверие, оказываемое тем лицам, которые занимаются ими; 5) вероятность или невероятность успеха в них<sup>5</sup>.

Второй вид неравенства вызван вмешательством государства, действующего тремя различными способами: 1) ограничивает конкуренцию в некоторых промыслах меньшим числом людей; 2) усиливает конкуренцию в других промыслах сравнительно с тем, что было бы при естественных условиях; 3) стесняет свободный переход труда и капитала от одного промысла к другому и с одного места на другое<sup>6</sup>.

Исследователи отмечают, что конкурентная среда не может формироваться вне экономического пространства, без учета территориальных границ рыночных зон реализации различных товаров и региональных особенностей сферы производства и обращения<sup>7</sup>. Поэтому разработана классическая модель пространственной конкуренции, которая получила свое дальнейшее развитие при изучении закономерностей размещения рыночных зон, рыночных потенциалов и межрегиональных товарных потоков<sup>8</sup>.

Хотя имеются определенные публикации по рассматриваемой теме, но тем не менее недостаточно уделено внимание на трудовые ресурсы в данных моделях.

Выделяют следующие типы структур региональных рынков<sup>9</sup>:

- регионально-монополистическая структура отдельных товарных рынков;

---

<sup>5</sup> Смит А. Исследование о природе и причинах богатства народов. М.: Социально-экономическая литература, 1962. С. 88.

<sup>6</sup> Там же. С. 102.

<sup>7</sup> Новоселов А. С. Регион: теория и практика управления экономикой / отв. ред. В. В. Кулешов. Новосибирск: ИЭОПП СО РАН, 2011. С. 196.

<sup>8</sup> Лёш А. Географическое размещение хозяйства. М., 1959.

<sup>9</sup> Новоселов А. С. Регион: теория и практика управления экономикой / отв. ред. В. В. Кулешов. Новосибирск: ИЭОПП СО РАН, 2011. С. 200.

- регионально-олигополистическая структура – функционирование на региональном рынке нескольких крупных предприятий, занимающих доминирующее положение;

- децентрализованная структура регионального рынка.

Для оценки конкурентной среды региона предлагают использовать следующие критерии:

- число продавцов в зависимости от эффекта масштаба;
- препятствия мобильности ресурсов и вход на рынок новых фирм;
- уровень дифференциации товаров по качеству;
- поведение субъектов на рынке;
- достоверная информация о продвижении товаров на рынок;
- отсутствие ценовой дискриминации;
- соответствие товаров требованиям потребителей;
- рыночное регулирование цен;
- использование возможностей для внедрения новых продуктов и производств.

Для оценки параметров структуры региональных рынков используют различные методы. Острота конкуренции прямо пропорциональна числу фирм на соответствующем рынке при равенстве других параметров. Распространенным методом, который отражает неравенство на рынке и подчеркивает позицию крупнейших фирм, является индекс концентрации рынка, который определяется как доля от общего объема продажи товаров (или от общего объема мощности, или численности занятых, или добавленной стоимости, или физического объема выпуска продукции), приходящаяся на несколько крупных фирм, ранжированных в соответствии с долей рынка. В американской экономике используется показатель доля совокупных продаж отрасли, приходящаяся на четыре лидирующие фирмы, который называется индексом концентрации для четырех фирм – CR4. Данные индексы могут рассчитываться для 8, 20 и 50 фирм.

Вышеназванные факторы, обусловлены количественными показателями, поддающимися измерению. Кроме количественных имеются качественные характеристики, которые относятся к оценке конкурентоспособности региона.

Рассматривая региональную конкурентоспособность, необходимо выделить ряд барьеров, их следует систематизировать в следующие группы:

1. Барьеры входа в регион и барьеры выхода из региона.
2. Барьеры экзогенного и эндогенного характера.

Под барьерами входа имеются в виду ограничения правового, организационного, технологического, экономического, финансового характера, препятствующие появлению, созданию в регионе новых производств, видов деятельности. Во всех вышеперечисленных факторах присутствуют трудовые ресурсы, поскольку невозможно осуществление всех процессов без участия человека.

Под барьерами выхода понимаются факторы, затрудняющие, препятствующие прекращению хозяйствующими субъектами вида деятельности, способствующие существованию данного вида деятельности в регионе даже при наличии низкой экономической эффективности, а то и убыточности.

К барьерам экзогенного характера относятся ограничение емкости регионального рынка, высокие капитальные затраты или крупные первоначальные инвестиции, превосходство в уровне затрат, эффект масштаба производства, вертикальная и горизонтальная интеграция действующих на рынке бизнес-структур, административные, экономические и организационные ограничения.

К барьерам эндогенного характера относятся ограничения, обусловленные деятельностью хозяйствующих субъектов по вхождению новых конкурентов. К ним следует отнести меры, принимаемые хозяйствующими субъектами; наличие резервных производственных мощностей у действующих предприятий; затраты на продвижение продукции на рынок; лицензии, патенты, авторские права; контроль над стратегическими ресурсами.

Под воздействием инноваций основные преимущества регионов обуславливаются не факторами производства, а конкурентными позициями региона-новатора в технологическом плане<sup>10</sup>.

Региональные рынки – это открытые системы, которые зависят между собой товарными, финансовыми, человеческими, информационными ресурсами, капиталом и потенциалом. Представленные ресурсы и их взаимосвязь определяют производство и реализацию конечной продукции, размещение производства и объемы потребления, структуру межрегиональных связей как внутри страны, так и между странами.

---

<sup>10</sup> Новоселов А. С. Регион: теория и практика управления экономикой / отв. ред. В. В. Кулешов. Новосибирск: ИЭОПП СО РАН, 2011. С. 216.

Рассматривая регион как субъект конкурентных отношений, необходимо выделить ряд компонентов, а именно – инфраструктуру, государственно-региональное устройство и политику, социально-экономическое положение, производственно-хозяйственную деятельность, наличие институтов гражданского общества.

Исследователи и практики обосновывают, что уровень пространственного развития экономики регионов определяет конкурентные позиции. В условиях рыночной экономики определяющим фактором принятия бизнес-структурами решения о размещении производства является наличие в регионе необходимых условий для введения бизнеса, к которым следует отнести не только развитие финансово-кредитной сферы, наличие коммерческих организаций, экономико-правовых институтов, рыночно-информационных структур и т. д., но и наличие конкурентоспособных, качественных трудовых ресурсов. Поэтому необходимо исследование пространственной организации экономики региона с позиции возможного усиления конкурентных позиций трудовых ресурсов.

Конкурентоспособность регионов рассмотрена в следующих работах: Маркетинг мест. Привлечение инвестиций, предприятий, жителей и туристов в города, коммуны, регионы и страны Европы / Ф. Котлер и др. СПб., 2005; Калужнова Н. Я. Конкурентоспособность российских регионов в условиях глобализации. М., 2004; Конкурентоспособность России в условиях глобализации. М., 2006; Пилипенко И. В. Конкурентоспособность стран и регионов в мировом хозяйстве: теория, опыт малых стран Западной и Северной Европы. Смоленск, 2005; Данилов И. П. Конкурентоспособность регионов России (теоретические основы и методология). М.: Канон +, Реабилитация, 2007. 368 с.; Конкурентоспособность России в глобальной экономике. М.: Международные отношения, 2003. 376 с.; Гродская Г. Н. Инновационная конкурентоспособность региона: оценка и концепция развития: монография. Самара: Изд-во Самар. гос. экон. ун-та, 2008. 164 с. и др.

Конкурентоспособность на рынке труда, трудовых ресурсов, персонала, выпускников рассмотрены в таких работах, как: Ваховский В. В. Конкурентоспособность трудовых ресурсов: состояние, перспективы: монография. М.: Наука, 2013. 240 с.; Озерникова Т. Г., Даниленко Н. Н., Кравцевич С. В. Конкурентоспособность работника: понятие, исследование, управление. Иркутск: Изд-во БГУЭП, 2007. 256 с.; Конкурентоспособность трудовых ресурсов в

условиях инновационности российской экономики / С. Г. Землянухина [и др.]; под ред. С. Г. Землянухиной. Саратов: Изд-во Саратов. гос. техн. ун-та, 2010. 416 с.; Сотникова С. И., Маслов Е. В., Глазырин С. Ю. Управление конкурентоспособностью персонала: монография. Новосибирск: Изд-во НГУЭУ, 2006. 302 с.; Управление персоналом в России: история и современность: монография / под ред. А. Я. Кибанова. М.: Инфра-М. 2014. 240 с.; Кибанов А. Я., Дмитриева Ю. А. Управление персоналом: конкурентоспособность выпускников вузов на рынке труда. М.: Инфра-М, 2013. 229 с. и др.

Исследование данной проблемы требует рассмотрение ряда методологических вопросов, касающихся оценки уровня развития региональной системы, анализа основных показателей пространственной организации экономики региона, обоснование долгосрочных целей и задач ее развития, выбора приоритетов, учета влияния инноваций, структурных сдвигов и других факторов, воздействующих на пространственную организацию и конкурентные позиции региона. Необходимо проанализировать черты и особенности региональной системы, основные причины, обуславливающие ее формирование; потенциальные возможности формирования новых элементов региональной системы в современный период и на последующих этапах развития; возможности региональных администраций в усилении конкурентных позиций, привлечение новых инвестиций в экономику региона, повышение конкурентоспособности трудовых ресурсов и т. д.

Теоретические основы пространственного развития рынка были заложены в трудах отечественных и зарубежных авторов во второй половине XX века. Но в условиях, когда система управления была создана на распределительно-отраслевой основе, когда социально-экономическое развитие регионов определялось результатами отраслевых решений, востребованность научных основ пространственного развития региона была ограничена. Переход к рыночным принципам управления государством, формирование многоукладной экономики на принципах конкуренции изменили положение регионов в экономическом пространстве. Поэтому к данному вопросу пришлось вернуться. Появилась объективная необходимость в определении места регионов в экономическом пространстве страны, которая способствовала бы укреплению общего рыночного пространства регионов и повышению конкурентоспособности регионов.

Существует множество современных концепций, в основе которого заложена многополярность, многоукладность экономики с использованием конкурентных преимуществ<sup>11</sup>, – теория «экономической базы» (Economic Base Theory); Сырьевая теория (Staple Theory); Теория секторов (Sector Theory); Теория полюсов роста (Growth Pole Theory); Неоклассическая теория роста (Neoclassical Growth Theory); Теория межрегиональной торговли (Interregional Trade Theory); Теория товарного цикла; Предпринимательские теории (Entrepreneurship Theories); Теории гибкой специализации (Flexible Production Theories) и т. д.

Конкурентные позиции регионов определяются пространственной организацией экономики, которая зависит от размещения производительных сил регионов и их экономико-географического положения. Результирующим экономическим показателем функционирования экономики региона является валовой региональный продукт. При этом регионы отличаются природно-климатическими условиями, ресурсными возможностями, неравномерностью размещения промышленного и сельскохозяйственного производства. Все это влияет на конкурентные позиции региональных систем и усиливает зависимость от рыночных отношений.

Группировку конкурентных преимуществ регионов можно сделать по различным признакам. В основе всех групп конкурентных преимуществ должна быть конкурентоспособность трудовых ресурсов. Поскольку в основе жизнеобеспечения региона стоит человек с его потребностями, то заслуживает внимания управление регионом с позиции человеческих потребностей, что заложено в трудах исследователей, изучающих проблемы трудовых отношений. Мы выделяем следующие группы конкурентных позиций регионов и конкурентные позиции трудовых ресурсов (рис. 1).

Конкурентные преимущества региона систематизированы в 6 групп, а именно – инфраструктура, производственно-хозяйственная деятельность, социально-экономическое положение региона, территориально-пространственное распределение, наличие и функционирование институтов гражданского общества, качество и количество трудовых ресурсов и экономическая активность населения.

---

<sup>11</sup> URL: <http://www.warandpeace.ru/ru/analysis/view/15588/> (дата обращения: 11.06.2015)



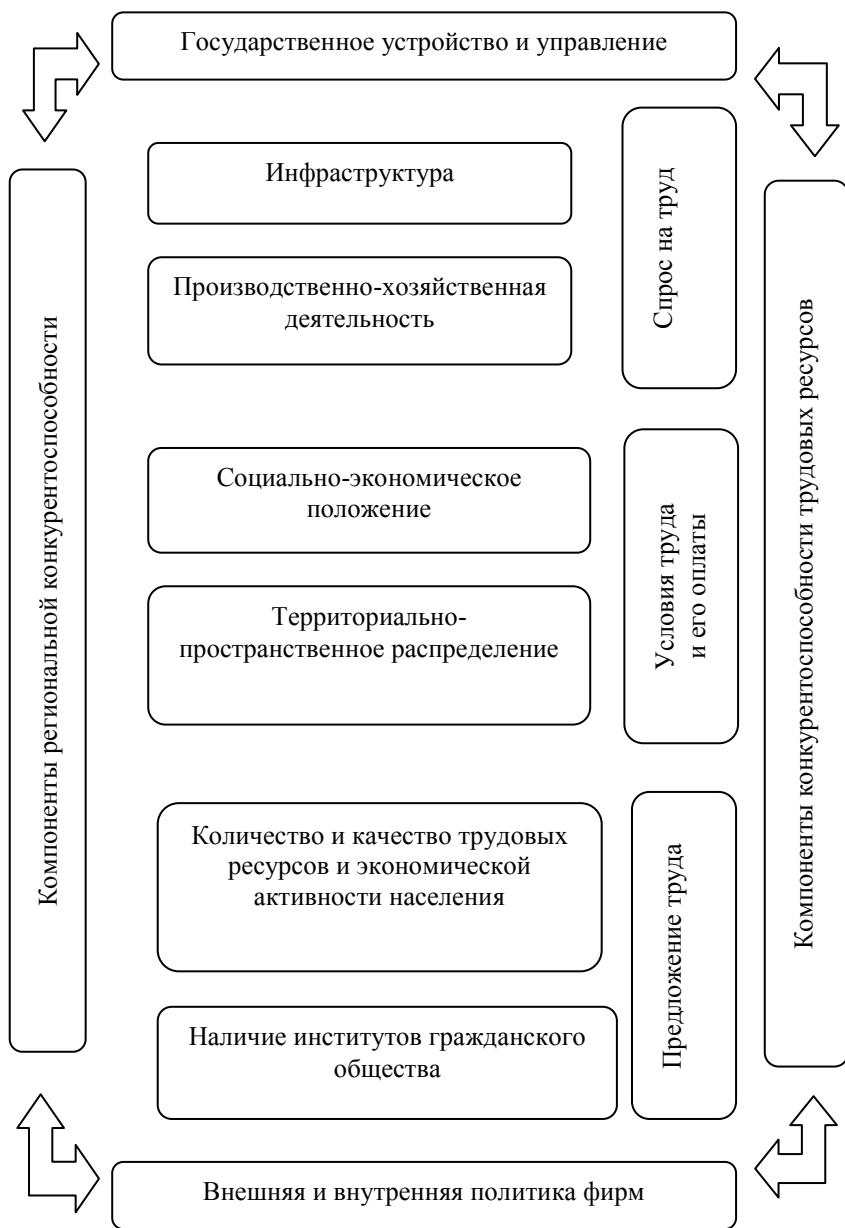


Рис. 1. Взаимодействие компонентов региональной конкурентоспособности и конкурентоспособности трудовых ресурсов

При этом данные конкурентные преимущества региона являются компонентами конкурентоспособности трудовых ресурсов, объединенных в зависимости от конкуренции на рынке труда в 3 группы – спрос на труд, предложение труда и условия труда и его оплаты.

В настоящее время данные компоненты конкурентоспособности трудовых ресурсов, компоненты региональной конкурентоспособности не могут взаимодействовать в рамках концепции «Достойный труд». Ею необходимо управлять, поэтому мы вводим обобщающий компонент – систему государственного и регионального устройства и управления, которая направлена на регулирование как компонентов региональной конкурентоспособности, так и компонентов конкурентоспособности трудовых ресурсов. Формированию региональной конкурентоспособности и конкурентоспособности трудовых ресурсов способствует внешняя и внутренняя среда фирм, организаций.

На компоненты как региональной конкурентоспособности, так и конкурентоспособности на рынке труда влияет внешняя и внутренняя среда, представленная государственным устройством и управлением и внутренней и внешней политикой фирм и организаций.

При этом данные конкурентные преимущества отличаются в зависимости от территориально-пространственного распределения субъектов. Так, если стоимость труда выше в одном регионе по сравнению с другими регионами, то наблюдается перемещение труда из одного региона в другой, такое можно наблюдать и с капиталом. Если отдача от вложенного капитала выше в регионе, то капитал стремится в территориально-пространственные единицы, где отдача от вложенного капитала выше.

Неравномерному территориально-пространственному распределению трудовых ресурсов способствует мобильность трудовых ресурсов. Мобильность трудовых ресурсов может быть как по территориально-пространственному признаку, так и по виду экономической деятельности.

Для благоприятных условий развития общенациональной экономики, гармонизации социально-экономических преобразований, развития на качественно более высоком уровне человеческого потенциала, укрепления российского государства необходимо снижение пространственной неоднородности. Поскольку пространственная неоднородность создает трудности в проведении единой социально-экономической политики государства, регионов, возникают

опасность региональных кризисов, межрегиональных конфликтов, дезинтеграции национальной экономики и ослабление целостности государства и общества.

Регион отличается своими конкурентными преимуществами. Это обусловлено развитием отраслей и кластеров, специализацией и уровнем развития экономики, международными экономическими отношениями и межрегиональными взаимодействиями. Повышению конкурентных преимуществ регионов способствует развитость инфраструктуры, в особенности транспорт, связь, средства коммуникации, компьютерные сети, которые обеспечивают формирование, обработку и использование рыночной информации.

Особенности регионов, которые способствуют повышению конкурентоспособности и развитию конкурентных преимуществ, проявляются в развитии не только инфраструктуры, но и межрегиональных и международных экономических взаимодействий, которые включают обмен товарами, что способствует изменению социально-экономического положения региона. Поэтому мы выделяем следующий компонент в конкурентных преимуществах региона – социально-экономический, к которому относим уровень жизни населения, развитость социальной сферы, доступность услуг социальной сферы. Этот компонент способствует привлечению трудовых ресурсов в регион и не может развиваться без формирования производственного, хозяйственного механизма в регионе. Здесь мы выделяем такие показатели, как специализация региона по удельному весу в структуре ВРП, специализация региона по удельному весу в структуре занятого населения и др. Оценку регионального развития можно проводить и по темпам роста.

Регионы характеризуются различными условиями функционирования, что вызывает необходимость в дифференцированном подходе при анализе состояния, выявлении диспропорции и разработке стратегий социально-экономического развития. Своеобразие условий и возможностей определяется межрегиональными отношениями и направлениями формирования и развития производства и региональных рынков. В рыночных условиях, в условиях вертикального, горизонтального международного и национального разделения труда происходит изменение производственно-хозяйственной структуры экономики региона, его специализации. Причем темпы развития рыночных отношений, инфраструктуры рыночного хозяйства различны в зависимости от региона, его места в международ-

ном и национальном разделении труда, от функциональной и структурной характеристики региона.

Наличие и эффективная работа институтов гражданского общества способствуют конструктивному решению общественных интересов, особенно социально незащищенных групп граждан. Гражданин не должен оказываться один на один со своими проблемами. Надо выявлять группы проблем и источники их возникновения и решать путем внесения изменений в законодательство и проведении работ с населением.

При этом государство должно поддерживать гражданские организации, что является необходимым условием развития государства. Если в бизнесе внимание уделяется клиентоориентированности, то институтам гражданского общества нужно ориентироваться на проблемы граждан. Это важный и необходимый компонент развития региона, органа местного самоуправления.

Для Байкальского региона, в который входят территориально 3 субъекта Российской Федерации (Иркутская область, Республика Бурятия и Забайкальский край), общей особенностью, определяющей специализацию макрорегиона, является наличие озера Байкал. Хотя имеются общие, определяющие факторы развития региона, но есть факторы, которые отличают регионы. Проявление отличительных особенностей определяется пространственным распределением, в том числе востребованностью экономических ресурсов для развития отдельных субъектов пространственной территории. Например, муниципальные образования «Слюдянский район» и «Бодайбинский район» находятся на территории Иркутской области Байкальского макрорегиона, но факторы, способствующие и ограничивающие развитие данных территориально-пространственных образований, отличаются. Например, муниципальные образования «Прибайкальский район» и «Окинский район» также имеют свои особенности, обусловленные территориально-пространственными факторами. Поэтому к ним можно отнести показатели, показывающие конкурентные преимущества региона (табл. 2).

Для усиления конкурентных позиций региона необходимо эффективное государственно-региональное устройство и управление, которое учитывает каждое управленческое решение и межотраслевой долгосрочный, стратегический проект, относящийся к определенной территории с позиции возможностей межотраслевого взаимодействия и пространственной организации движения товарных,

денежных, трудовых потоков. Данный подход позволяет создать условия для формирования единой инфраструктурной системы, оптимальных форм пространственной организации рынка, а также создания межрегионального взаимодействия для совместного решения проблем, которые выгодны для экономики заинтересованных регионов.

Таблица 2

Компоненты конкурентных преимуществ региона

№ п/п	Наименование компонента	Перечень показателей
1	Инфраструктура	Износ оборудования и основных средств Коэффициент обновления основных фондов Доля инвестиций в основной капитал в ВВП, ВРП
2	Производственно-хозяйственная характеристика	Доля инновационных производств в структуре ВРП Специализация региона Доля высокотехнологичных и наукоемких отраслей в ВВП, ВРП Индекс производительности труда Доля внутренних затрат на исследования и разработки в ВВП, ВРП Инновационная активность организаций
3	Социально-экономическое положение	Уровень жизни Качество жизни населения Культура
4	Территориально-пространственное распределение	Удаленность территории от центра Наличие федеральных трасс Распределение населения по видам деятельности и муниципальным образованиям
5	Количество и качество трудовых ресурсов и экономической активности населения	Динамика численности экономически активного населения Темп роста численности экономически активного населения (базисные и цепные) Коэффициент изобретательной активности
6	Наличие институтов гражданского общества	Количество общественных, некоммерческих объединений и их функционирование Функционирование общественных палат и общественных советов при региональных органах исполнительной власти

На конкурентоспособность территориально-пространственных образований влияет множество факторов. Среди них стоит выделить следующее:

- научно-технический прогресс и распространение инноваций;

- транспортная доступность и освоенность регионов, надежность внешних связей, перспективность направлений развития региона и его специализация;

- создание и развитие новых форм пространственной организации экономики (кластерных, сетевых), способствующих инновационному развитию, многоцелевому использованию ресурсов региона, развитие многоотраслевых комплексов на основе использования единой инфраструктуры;

- уровень развития экономического потенциала, его структура и инерционность;

- дифференциация на уровне социально-экономического развития между муниципальными образованиями в составе регионов и стремление к сокращению этого разрыва.

Конкуренция в развитии экономического пространства выполняет следующие функции:

- эффективное, экономически обоснованное распределение экономических ресурсов между территориально-пространственными единицами;

- экономически обоснованное распределение производственно-хозяйственных комплексов между территориально-пространственными единицами;

- экономически обоснованные направления развития региона;

- увеличение скорости отдачи от капитала и, как следствие, быстрая окупаемость проектов.

При этом имеются некоторые недостатки в развитии конкурентных отношений региона. Во-первых, отдача от вложенного капитала в долгосрочные проекты меньше, срок окупаемости данных проектов ниже.

Государственное региональное устройство и управление воздействуют на региональную конкурентоспособность и конкурентоспособность трудовых ресурсов в целом, устанавливая нормы и правила по регулированию происходящих процессов. Действующие хозяйствующие субъекты исходя из установленных норм и правил на федеральном и региональном уровне проводят самостоятельную политику по развитию конкурентных преимуществ трудовых ресурсов. В качестве показателей для оценки развития конкурентных преимуществ хозяйствующими субъектами можно использовать численность работников, прошедших обучение, повысивших квалификацию; количество предприятий, организаций, внедряемых

современные концепции управления качеством; продолжительность задержки выплаты заработной платы; объем денежных средств, направленных на дополнительную социальную поддержку, профессиональный рост (например, приобретение и оплата полиса ДМС; оплата за содержание ребенка в детском саду, услуги нянь и т. д.), продолжительность работы на предприятии, на рабочем месте и др.

Рекомендуемые направления показателей способствуют оценке не только экономического, но и социального развития трудовых ресурсов организаций, территориально-пространственных образований.

## **1.2. Методы оценки конкурентоспособности региона**

К настоящему моменту существует достаточно много функциональных моделей оценки конкурентоспособности региона. Эти модели можно разделить на 3 группы:

1. Оценка конкурентоспособности региона.
2. Оценка конкурентоспособности региональной продукции.
3. Оценка конкурентоспособности региональных предприятий.

Рассмотрим каждый из представленных моделей внимательно.

Оценка конкурентоспособности региона чаще всего базируется на принципах регионального экономического анализа и методах математического моделирования.

I. Подход экспертных оценок и использование методов квалиметрии.

В данной модели все чаще применяются методы экспертных оценок и методы квалиметрии.

Методы экспертных оценок основаны на организации работы со специалистами-экспертами и выражены в количественной или качественной форме. Использование данного подхода позволяет оценивать сложные задачи при анализе и прогнозировании ситуаций с большим числом факторов, когда имеется необходимость в привлечении знаний, умений, навыков, интуиции и опыта специалистов-экспертов.

Подход, основанный на методах квалиметрии, позволяет оценить многие происходящие явления, процессы в изменении конкурентных позиций региона одним численным значением, что дает возможность определения региона в территориально-пространственном распределении.

## II. Методы системы национальных счетов.

Методы системы национальных счетов представляют собой обоснованный общепризнанный инструмент макроэкономического анализа национальной и региональной экономики. Суть данного метода сводится к формированию обобщающих показателей развития экономики на различных стадиях процесса воспроизводства и взаимной увязке показателей между собой. Каждой стадии соответствует специальный счет или группа счетов, имеется возможность проследить движение стоимости произведенных товаров и услуг, а также добавленной стоимости от производства до использования. При использовании системы национальных счетов на региональном уровне возникают некоторые затруднения, которые вызваны, во-первых, распределением между регионами затрат и результатов деятельности, присущих только национальной экономике (оборона, центральное управление и др.) или же не имеющих четкой территориальной привязки (торговля, банки, в настоящее время развивается служба такси и др.); во-вторых, разделение экономических субъектов, действующих на территории, на резидентов и нерезидентов.

## III. Рейтинговая оценка российских регионов.

В настоящее время используются и применяются различные рейтинговые методы оценки регионов. Рейтинг уровня и качества жизни населения по инвестиционной привлекательности по денежным доходам и т. д. Кроме того, органы государственного и муниципального управления используют для сравнительной оценки деятельности руководителей рейтинговые модели. Основными информационными источниками служат данные Госкомстата, Министерства финансов РФ, Министерства экономического развития РФ, Центрального банка РФ, информация администраций субъектов РФ и т. д. Результаты исследований оформляются в виде таблиц, графиков, карт, которые показывают распределение, динамику, кластеризацию регионов по группам рейтинга, показателям и др.

## IV. Кластерный анализ региона.

Кластерный анализ основывается на использовании группировки регионов на отдельные кластеры (ЖКХ, туризм и т. д.) и сравнении данных кластеров региона с аналогичными кластерами других регионов. Достоинством данного подхода является анализ конкурентных преимуществ по отдельным кластерам, в том числе по развитию отдельных направлений в кластерах.



Оценке конкурентоспособности региональной продукции в экономической литературе уделяется достаточное внимание, предлагаются различные методы ее определения. Процедура оценки конкурентоспособности продукции включает такие этапы, как исследование рынка; анализ цены, в том числе расходы на транспортировку, стоимость установки и приведения в рабочее состояние, затраты на топливо и электроэнергию, заработную плату и т. д.; оценка качества продукции (зависит от множества критериев).

Номенклатура показателей качества зависит от вида и нахождения продукции и включает классификационные и оценочные показатели. Классификационные показатели характеризуют назначение и область применения одного вида продукции, оценочные – функциональные свойства продукции. Применяются следующие показатели: назначение, надежность, экономное использование ресурсов, технологичность, стандартизация и унификация, экологичность, патентно-правовые показатели, эстетические, эргономические и безопасности. В зависимости от особенности продукции, условия изготовления и использования некоторые из указанных показателей могут отсутствовать.

Оценка конкурентоспособности региональных предприятий означает способность производить конкурентоспособную продукцию за счет эффективного использования ресурсного потенциала, качества организации производства и его управления. Задача анализа конкурентных преимуществ и ее количественной оценки достаточно сложна и трудоемка. Здесь необходимо учитывать не только внешнюю и внутреннюю среду организации, сильные и слабые стороны, но и вид продукции, перспективность и стратегическую востребованность продукции, качество трудовых ресурсов и их конкурентоспособность.

В настоящее время известны различные подходы к определению количественной оценки конкурентоспособности предприятий. Различные исследователи выделяют различные группы факторов, которые необходимо учитывать при оценке конкурентоспособности предприятий. Рассмотрим их более внимательно.

I. Методы оценки конкурентоспособности предприятия, основанные на разработке стратегий развития.

В данной группе следует выделить модели, разработанные М. Портером, Ф. Котлером. Ф. Котлер выделяет 4 типа конкурентных страте-

гий: 1) стратегия лидера; 2) стратегия бросающего вызов; 3) стратегия следования за лидером; 4) стратегия специалиста.

Стоит выделить отдельные недостатки в рассматриваемой группе.

1) отсутствует строгая дифференциация конкурентных преимуществ организаций;

2) представленные теории имеют макроэкономический характер;

3) предложенные стратегии повышения конкурентоспособности абстрактны и упрощены;

4) отсутствует четкий механизм оценки конкурентоспособности организаций.

## II. Метод «издержки–прибыль»

Данный подход основывается на сравнении цен и затрат предприятия с ценами и затратами главных конкурентов, что позволит провести анализ ситуации. Ее необходимость обусловлена для таких отраслей, где товары и ценность товара одинаковы для многих продавцов, а ценовая конкуренция сильная и компании с более низкими затратами обладают преимуществом. Неравенство в издержках может возникнуть в результате различия:

1) в ценах на сырье, комплектующие изделия, энергию и другие материалы и услуги, приобретаемые у поставщиков;

2) в технологиях производства и используемого оборудования;

3) во внутренних эксплуатационных затратах в результате воздействия эффекта масштаба, размера производства, уровня производительности труда и т. д.;

4) во влиянии на конкурентов инфляции, изменение курсов валют;

5) в маркетинговых затратах, затратах на продвижение продукции;

6) связанных с доставкой сырья и поставкой готовой продукции;

7) в затратах на каналы распределения и др.

III. Расчет показателя «конкурентного статуса фирмы», предложенного И. Ансоффом.

Основной задачей определения конкурентного статуса организации является оценка степени достаточности развития стратегического потенциала и условий внешней маркетинговой среды для поддержания конкурентного преимущества. Конкурентный статус представляет собой произведение трех сомножителей: уровня капиталовложения, стратегического норматива и норматива возможностей.

#### IV. Внедрение международных систем управления качеством.

Управление качеством является одной из ключевых функций корпоративного управления. Предприятия, осуществляющие деятельность на территории региона, имеющие сертификат на управление качеством в соответствии с международными стандартами, предъявляют требования не только к производственной деятельности, но и ко всему процессу, начиная от подготовки проекта до поставки непосредственно продукции потребителю – использование продукции потребителем и затем утилизация. Требования предъявляются ко всем субъектам системы управления качеством: потребители; акционеры, владельцы бизнеса; работники фирмы; поставщики; общество и государство.

Все перечисленные группы оценки региональной конкурентоспособности можно систематизировать с выделением цели, функций, методов (табл. 3).

Таблица 3

#### Отличительные особенности методов оценки конкурентоспособности региона

№	Признаки	Регион	Региональная продукция	Региональные предприятия
1	Цель	Повышение качества уровня жизни населения	Повышение качества продукции	Повышение экономической эффективности предприятия
2	Функция	Социальная	Функциональная	Экономическая
3	Число участников	Жители и гости региона	Потребители продукции	Работники предприятия, потребители продукции, собственники предприятия
4	Управление	Руководители и работники органов государственного и муниципального управления. Жители через систему общественных институтов	Потребители	Собственники предприятия и потребители
5	Методы	Административные и социальные	Административные и управленческие	Административные и экономические

В основе выделения региональной конкурентоспособности являются следующие признаки – цель, функции, количество участников, субъекты управления, используемые методы. Основу конкурентоспособности региона составляет социальная функция, региональной продукции – функциональная (назначение), конкурентоспособности предприятия – экономическая. Также имеются отличия по количеству участников: в региональной конкурентоспособности – это жители и гости региона; продукции – потребители продукции; предприятия – собственники предприятия, работники предприятия и потребители продукции. Управление конкурентоспособностью региона осуществляется органами государственного и муниципального управления административными, экономическими и социальными методами и жителями через систему общественных институтов; управление конкурентоспособностью продукции осуществляется потребителями через систему потребительских обществ, экономическими методами посредством увеличения или снижения спроса на продукцию и т. д.; управление конкурентоспособностью предприятия – собственниками предприятия, работниками предприятия и потребителями административными и экономическими методами.

Это позволило выделить отличительные существенные признаки конкурентоспособности региона. Кроме того, конкурентоспособности региона способствуют конкурентоспособность продукции и предприятия.

### **1.3. Территориально-пространственная неоднородность и неравномерность экономического развития и конкуренция**

В последнее время в России и в мире к теме пространственной неоднородности и неравномерности исследователями обращается пристальное внимание.

Пространственная неоднородность и неравномерность деловой активности и экономической активности населения присуща любой стране, региону, территориям местного самоуправления. В настоящее время мы наблюдаем образование при крупных городах, мегаполисах поселков, территориальных единиц. В России мы наблюдаем пространственную неоднородность экономического развития различных пространственных единиц. Скорее всего, это связано с

развитием стран. Как указывает профессор Л. Э. Лимонов<sup>12</sup>, «в экономически развитых странах различия регионов в уровне экономического развития (измеряемом, например, удельным показателем ВРП в расчете на душу населения) не означает таких же различий в уровне жизни, социальной сфере, качестве инфраструктуры. В крупных развивающихся странах проблемы региональных различий стоят более остро. В отсталых или депрессивных регионах, удаленных от основных центров экономической, социальной, научной и культурной жизни страны, могут возникать очаги социальной напряженности, что в некоторых случаях может привести к обострению религиозных и этнических конфликтов, представлять угрозу политической стабильности и единству страны».

Для ответа на вопросы, связанные с появлением неоднородности и ее необходимости, нам нужно выяснить причины, факторы, способствующие появлению неоднородности, и роль неоднородности в экономических процессах региона. Предварительно необходимо определиться с такими категориями, как территория, регион, экономическое пространство, пространственные процессы.

Исходным понятием региональной экономики, по мнению профессора А. Г. Гранберга, является «территория», под которой понимается ограниченная часть твердой поверхности Земли, характеризующаяся определенной площадью, географическим положением и другими признаками»<sup>13</sup>. По А. Г. Гранбергу, регион – это определенная территория, отличающаяся от других территорий по ряду признаков и обладающая некоторой целостностью, взаимосвязанностью составляющих ее элементов. В своих исследованиях ученый использует термин «регион», нежели «район». Понятие «район» им использовалось для обозначения определенных типов регионов, употребление которых укоренилось в использовании, например, административный район, внутригородской район, экономический район. В основе выделения регионов мы указываем на территориальное деление, то есть районирование, которое проводится в соответствии с поставленными целями или выделенными проблемами, то есть бывает либо целевым, либо проблемным и указываем сле-

---

<sup>12</sup> Региональная экономика и пространственное развитие: в 2 т. Т. 1. Региональная экономика. Теория, модели и методы: учебник для бакалавриата и магистратуры / под общ. ред. Л. Э. Лимонова. М.: Юрайт, 2015. 397 с.

<sup>13</sup> Гранберг А. Г. Основы региональной экономики: учебник для вузов. 4-е изд. М.: Изд. дом ГУ ВШЭ, 2004. С. 15.

дующие виды районирования – административно-территориальное, общее экономическое, проблемное экономическое районирование.

Важной категорией является понятие «экономическое пространство», под которой понимается насыщенная территория, вмещающая множество объектов и связей между ними: населенные пункты, промышленные предприятия, хозяйственно освоенные и рекреационные площади, транспортные и инженерные сети и т. д. Такие категории, как пространственная (территориальная) структура экономики, пространственная (территориальная) организация хозяйства, являются близкими к понятию «экономическое пространство»<sup>14</sup>.

Экономическое пространство определяется многими характеристиками и параметрами:

- плотность (численность населения, объем ВРП, природные ресурсы, основной капитал и т. д. на единицу площади пространства);

- размещение (показатели неравномерности, дифференциации, концентрации, распределения населения и экономической деятельности, в том числе существование хозяйственно освоенных и неосвоенных территорий);

- связанность (интенсивность экономических связей между частями и элементами пространства, условия мобильности товаров, услуг, капитала и людей, определяемые развитием транспортных и коммуникационных сетей);

- экономическое расстояние, которое характеризуется транспортными и транзакционными издержками на преодоление физического расстояния. Поэтому экономическое расстояние между географическими точками оказывается неодинаковым для разных перемещаемых товаров, услуг, групп мигрантов<sup>15</sup>.

О. А. Бияков выделяет четыре подхода к понятию «регион»: территориальный, экономический, социальный и пространственный<sup>16</sup>. Рассматривая углубленно территориальный подход к категории «регион», исследователь указывает на некоторый недостаток, который заключается в отсутствии в определениях экономического содержания. В качестве недостатка в экономическом подходе к категории «регион» указывается узкий экономический признак, а

---

<sup>14</sup> Гранберг А. Г. Основы региональной экономики: учебник для вузов. 4-е изд. М.: Изд. дом ГУ ВШЭ, 2004. С. 22.

<sup>15</sup> Там же. С. 25.

<sup>16</sup> Бияков О. А. Регион и его совокупный экономический процесс // Вестник Кузбасского государственного технического университета. 2004. № 2(39). С. 92–101.

именно «единство и целостность воспроизводственного процесса», при этом отсутствуют территориальные, системные признаки. Анализируя социальный подход, исследователь указывает на необходимость рассмотрения категории «регион» с позиции пространства, придерживается позиции А. Г. Гранберга и выделяет системообразующий элемент экономического пространства региона – R-процесс.

Рассматривая более внимательно проблемы региона, О. А. Бияков выделяет территориальный, ресурсный и информационный подходы в исследованиях экономического пространства<sup>17</sup> и указывает, что «географическая среда в значительной степени определяет развитие как социальных, так и экономических процессов, что обусловлено относительно низким уровнем издержек, которые несут субъекты хозяйствования при установленной взаимосвязи на ограниченной территории. Эти связи в конечном итоге и формируют экономическое пространство в некоторых территориальных границах. Однако эволюция общества все более обуславливает относительную независимость устанавливаемых взаимосвязей от фактора территориального расположения субъектов хозяйствования, поэтому данный подход к экономическому пространству был актуален в доиндустриальную и индустриальную эпохи развития общества». По мнению О. А. Биякова, ресурсный подход к экономическому пространству методологически ошибочен, поскольку содержит установку на перераспределение ресурсов, к которым имеют доступ субъекты хозяйствования. В экономике индустриального типа ключевым условием развития является наиболее эффективное преобразование имеющихся ресурсов, в современных условиях таким условием является использование человеческого капитала, накопленных знаний. «В обществе с постиндустриальным типом развития экономические ресурсы в их традиционном виде уже не являются prime-элементом экономического процесса». Особенностью информационного подхода к определению экономического пространства считается выделение информационной составляющей экономического процесса. Наиболее правильным, по мнению исследователя, является информационный подход к определению экономического пространства, но при этом он – лишь частный случай более общего

---

<sup>17</sup>Бияков О. А. Экономическое пространство: сущность, функции, свойства // Вестник Кузбасского государственного технического университета. 2004. № 2(39). С. 102.

процессного подхода. Исследователем выделяются и раскрываются следующие элементы экономического пространства: экономический процесс, экономическое время.

«Экономический процесс – отношение между экономическими субъектами в данной институциональной среде по реализации своих экономических интересов, направленных на возможные результаты совместной деятельности.

Экономическое время – это отношение между экономическими процессами по продолжительности формирования возможного результата этих процессов»<sup>18</sup>.

На основе раскрытия содержания элементов экономического пространства О. А. Бияков дает следующее ее определение – это отношение между экономическими процессами субъектов хозяйствования и совокупным экономическим процессом (V-процессом) по формированию возможных результатов экономической деятельности.

Таким образом, подход О. А. Биякова к региону основывается на трех составляющих региона, таких как экономический процесс, экономическое время, конкуренция, которая определяет неравенство в пространственном развитии региона.

Профессор Л. Э. Лимонов и его коллеги выделяют следующие базовые понятия региональной экономики – территория, регион, экономическое пространство и пространственные процессы.

Территория – часть земной поверхности, которая может иметь как условные границы, заданные естественными условиями, так и границы, заданные правовыми нормами.

Под страной авторами понимается территория, которая по ряду существенных признаков отличается от других, соседних территорий. Чаще всего понятие «страна» используется в качестве синонима «государство».

Под государством понимается страна, в которой существует единая политико-правовая система организации общества, функционирующая суверенно, то есть независимо от политико-правовых систем других стран.

---

<sup>18</sup> Бияков О. А. Экономическое пространство: сущность, функции, свойства // Вестник Кузбасского государственного технического университета. 2004. № 2(39). С. 104.



Под регионом подразумевается территория, которая по определенным признакам отличается от других территорий, но при этом может не совпадать с территорией страны, государства. Кроме того, выделяется политико-правовой подход к категории «регион», где подразумевается территория, на которой действуют единые политико-правовые и административные нормы.

Авторы совершенно верно указывают, что в рамках изучения региональной экономики наибольший интерес представляют экономические критерии при рассмотрении региона, к которому относится категория «экономический регион».

Экономический регион – это территория, для которой характерна высокая степень взаимосвязанности и взаимозависимости деятельности хозяйствующих субъектов, основанная на единстве рынка труда, рынка сырья и материалов, единой экономической инфраструктуре, а также тесной внутри- и межотраслевой кооперации. Экономический регион может быть расположен на территории конкретной страны или охватывать отдельные части или всю территорию нескольких государств.

Под экономическим пространством авторы понимают территорию в совокупности с расположенными на ней человеческими, материальными и нематериальными ресурсами, инфраструктурой, сложившимися хозяйственными и иными связями, институтами и иными существенными для экономической деятельности факторами.

Под пространственной структурой экономики (пространственная организация экономики) подразумевается характер размещения производительных сил (факторов производства) на соответствующей территории.

Под пространственными процессами в региональной экономике авторы понимают социально-экономические процессы, проявляющиеся в изменении пространственных распределений факторов производства и видов экономической деятельности (например, миграция, территориальные различия в естественном приросте населения, финансовые потоки, процессы территориальной концентрации и специализации производства, распространение инноваций, внешняя и межрегиональная торговля и др.). Пространственные процессы ведут к изменению показателей, характеризующих социально-экономическое положение территорий (регионов), рассматриваемых в региональных экономических исследованиях: например, средних душевых доходов, производительности труда, коэф-

фициентов открытости экономики, структуры регионального продукта, коэффициентов локализации производства и территориальной специализации, структуры занятости, уровня безработицы, половозрастных и социальных характеристик, плотности населения, индекса развития человеческого потенциала и др.

Таким образом, подход Л. Э. Лимонова охватывает проблемы экономики региона как субнациональной или наднациональной территории. Проблемы экономики региона авторы рассматривают посредством исследований и моделирования процессов пространственного развития. На наш взгляд, такой подход интересен, так как пространственное направление поведения экономических агентов во внутренней структуре региона, территории в настоящее время недостаточно изучено и требует более углубленного подхода. Кроме того, по нашему мнению, требуется изучение не только пространственного подхода к развитию региона, но и экономической активности населения, поскольку это способствует более углубленному изучению поведения трудовых ресурсов и удовлетворения потребности в труде.

Еще более интересен подход профессора Б. Б. Шаралдаева<sup>19</sup>, который на материалах Байкальского макрорегиона рассматривает пространственное неравномерное развитие муниципальных образований и выделяет в исследованиях регионы, основанные на трех факторах: 1) байкальский фактор; 2) близость государственной границы; 3) северные территории.

Исходя из трех факторов исследователем выделяются 4 группы территориально-пространственных образований: 1) традиционные территориальные образования; 2) территориальные образования с одним сдерживающим фактором; 3) территориальные образования с 2 сдерживающими факторами; 4) территориальные образования с 3 сдерживающими факторами.

Интерес исследователей к экономическому пространству, по нашему мнению, обусловлен различными причинами, в том числе происходящими процессами глобализации, сменой технологических укладов, взаимовлиянием регионов и др. В настоящее время исследователи рассматривают несколько подходов к выделению

---

<sup>19</sup> Шаралдаев Б. Б. Управление социально-экономической системой муниципального образования на основе пространственного потенциала: дис. ... д-ра экон. наук. Улан-Удэ, 2013. С. 85.

экономического пространства<sup>20</sup>: философский аспект проблемы, географическую и геополитическую концепцию экономического пространства, этандортную концепцию экономического пространства, теорию экономического пространства в работах современных западных экономистов.

---

<sup>20</sup> Бияков О. А. Генезис теории экономического пространства // Вестник Кузбасского государственного технического университета. 2004. № 1. С. 75–82.

## ГЛАВА II

### СОЦИАЛЬНО-ЭКОНОМИЧЕСКОЕ ПОЛОЖЕНИЕ КАК УСЛОВИЕ РАЗВИТИЯ КОНКУРЕНТНЫХ ОТНОШЕНИЙ РЕГИОНА

#### 2.1. Комплексное исследование конкурентных позиций региона

В первой главе мы рассмотрели подходы исследователей на конкуренцию на рынке труда и конкурентные преимущества трудовых ресурсов. Выявили, что конкурентные отношения на рынке труда проявляются по уровням и направлениям. По уровням управления выделяются макро-, мезо- и микроуровни. По направлениям – это конкурентные отношения спроса, конкурентные отношения предложения и конкурентные отношения между работодателями и наемными работниками за условия труда и оплату труда. В основе всех этих отношений лежит регулирование цены труда, которая выражается в виде заработной платы. Исходя из данного подхода регионы могут быть как трудоизбыточными, так и трудонедостаточными. Особенностью может являться то, что регион одновременно может быть и трудонедостаточным, и трудоизбыточным. Причина такого явления – наличие структурной, фрикционной и циклической безработицы. Профессиональные компетенции безработных граждан не соответствуют требованиям рабочих мест, поэтому необходимо принятие активной как кадровой политики на микроуровне, так и политики занятости на мезо- и макроуровнях.

Во второй главе обоснуем, что для развития конкурентных отношений региона требуется формировать конкурентные преимущества трудовых ресурсов. Но развитие конкурентных отношений невозможно без учета конкурентных преимуществ региона. Поэтому нами обосновываются методологические подходы к формированию конкурентных преимуществ региона. В отличие от сравнительных преимуществ, где происходит только сравнение развития региона с другими, конкурентные преимущества основываются на развитии необходимых компонент, таких как государственно-региональное

устройство и управление, инфраструктура, социально-экономическое положение, производственно-хозяйственная деятельность и специализация и развитие институтов гражданского общества. При этом развитие данных компонент отличается по регионам, кроме этого происходит различие данных компонент и в разрезе муниципальных образований. Но ряд факторов имеет общие особенности для отдельных муниципальных образований. Например, Слюдянский район Иркутской области и Кабанский район Республики Бурятия. Поэтому следует рассматривать данные компоненты с позиции не административно-территориальных образований, а территориально-пространственных подходов.

В данной главе мы рассмотрим конкурентные преимущества Республики Бурятия, Иркутской области и Забайкальского края и муниципальных образований данных регионов согласно выделенным компонентам.

Исходя из вышеизложенного следует обосновать, систематизировать представления о конкурентной среде региона в целом и трудовых ресурсов в частности. Кроме того, нужно обратить внимание на условия функционирования хозяйствующих субъектов, проблемы формирования и развития экономики региона, формы и методы регулирования рыночных процессов. Еще на стадии разработки прогнозов, технико-экономического обоснования проектов необходимо учитывать совокупность взаимосвязей конкурентных позиций в динамике и прогнозировать направления их изменения на стратегическую, долгосрочную перспективу при реализации управленческих решений, влияющих на развитие интеграционных связей в рамках рыночного пространства.

Комплексное исследование конкурентных позиций региона основывается на следующих основных подходах.

1. Экономическая диагностика развития экономики региона включает анализ факторов развития социально-экономических процессов. Оценка взаимосвязей в экономической диагностике осуществляется между различными субъектами рынка, определение тенденций развития рыночных отношений и их возможной трансформации происходит под влиянием новых явлений в производстве и потреблении товаров и услуг.

В процессе экономической диагностики региона используются методы анализа региона, которые позволяют получить не только статические показатели развития региона, но и пространственное

распределение производительных сил, региональные особенности доходов, цен, товарного и денежного обращения. Методы экономической диагностики решают следующие задачи:

- анализ процессов формирования регионального рынка и его функционирование;

- анализ социально-экономических пропорций регионального воспроизводства и оценку их влияния на развитие региона, внутри-региональных и межрегиональных экономических связей;

- анализ размещения производства и потребления, определение диспропорций как в структуре производства и его размещения, так и в структуре потребления.

Экономическая диагностика основывается на использовании индикаторов, характеризующих развитие региональной экономической системы в целом и ее рыночную структуру и конъюнктуру в частности. Характеристика территориальной структуры, выявление тенденций развития регионов, оценка факторов, влияющих на формирование структуры производства и потребления, типологизация регионов по различным признакам и особенностям экономического развития позволяют предельно внимательно относиться источникам информации.

Подбор показателей и источники информации для экономической диагностики должны опираться на следующие принципы:

- достоверность;

- научность;

- преемственность;

- сопоставимость;

- регулярность;

- общность сбора информации.

2. Анализ развития рыночной инфраструктуры с позиции ее взаимодействия с хозяйствующими субъектами региональной экономики, включающей всю совокупность объектов и институциональных структур, обеспечивающих формирование материальных, финансовых и информационных связей между субъектами экономики региона. Данный анализ должен рассмотреть основные элементы инфраструктуры, включающие сферы торговли, снабжения, кредитования и страхования, информационного и правового обслуживания, функционирующих в территориально-пространственной системе.

Необходимо отметить, что наряду с анализом развития рыночной инфраструктуры должен быть проведен анализ существующей

инфраструктуры с точки зрения ее соответствия современным требованиям рыночной экономики. Как минимум здесь можно представить такие показатели, как уровень износа основных средств, используемые инновационные технологии, удельный вес инновационный предприятий и т. д. Кроме того, необходимо провести анализ данного подхода в зависимости от удельного веса, доли в ВРП региона, капитальных вложений, численности занятых.

### 3. Анализ конкурентной среды региона.

Данный анализ представляет собой совокупность рыночных сил и факторов, определяющих функционирование субъектов рынка и их отношения в ходе конкуренции. Конкурентная среда должна рассматриваться с учетом экономического пространства, территориальных границ, различных организационно-правовых форм собственности экономических субъектов, характера государственного регулирования.

Анализ конкурентной среды региона включает рассмотрение институциональной структуры, изучение каналов товародвижения, финансовых потоков, барьеров для входа и выхода, оценку положения на рынке ведущих фирм, степень контроля над производством и реализацией товаров, степень диверсификации и специализации производства, изменение в межфирменных и межрегиональных связях, в том числе учет слияний и поглощений.

### 4. Анализ международных, межрегиональных и внутрирегиональных связей и взаимодействий.

Региональная система взаимодействует с внешним экономическим пространством, это предполагает выявление зависимости товарных, финансовых, трудовых, информационных ресурсов и реализации конечной продукции каждого региона от размещения производства и потребления как внутри России, так и за пределами России. Поэтому необходимо изучение межрегиональных, международных связей, представляющих собой экономические отношения между хозяйствующими субъектами, осуществляемые на принципах международного разделения труда в различных сферах (торговля, труд, вертикальная и горизонтальная интеграция и кооперация, кредитно-финансовая деятельность, миграция трудовых ресурсов, научно-техническая кооперация информационный обмен и т. д.).

Анализ международных, межрегиональных и внутрирегиональных связей и взаимодействий, условий и факторов, влияющих на данный процесс, позволяет выявить место и роль региона в межре-

гиональной и мировой торговле, оценить конкурентоспособность экономического потенциала региона.

Межрегиональные и международные связи трансформируются в зависимости от изменения структуры производства, распространения инноваций и других факторов. Изучение и анализ пространственной организации региона следует проводить с учетом потребности региона в необходимых ресурсах, товарных, трудовых, капитала и т. д.

5. Изучение форм и методов регулирования экономики региона.

Если система государственного управления на федеральном уровне едина для всех субъектов федерации, то региональная экономическая политика отличается. Необходимо здесь отметить, что региональная экономическая политика опирается на федеральную и ряд направлений регулируется на федеральном уровне, например, распределение трансфертов и т. д.

Учет региональной экономической политики включает комплекс экономических, административных, нормативно-законодательных мер, осуществляемых региональными органами исполнительной власти.

6. Анализ состояния гражданского общества в регионе.

Анализ состояния гражданского общества направлен на повышение качества жизни населения, охрану здоровья, социальное обеспечение, развитие экономики и рациональное использование природных ресурсов, что способствует формированию гражданской позиции по развитию правовой культуры населения. Здесь необходимо выделить субъекты, осуществляющие деятельность по развитию гражданского общества, в том числе субъекты общественного контроля.

## **2.2. Комплексная оценка социально-экономического положения Байкальского региона**

При экономической диагностике развития экономики региона и муниципальных образований применяются все известные методы корреляционно-регрессионного, кластерного и факторного анализа, методы обоснования выборки и проверки гипотез, а также другие известные методы математической статистики и эконометрического моделирования. Остановимся на отдельных из них, которые, на наш взгляд, целесообразно использовать в исследовании. При выборе методов мы ставили следующие критерии.



1. Целесообразность и целенаправленность используемого метода.

2. Метод должен быть прост в использовании и его можно применить при анализе различных регионов.

3. Информация для проведения анализа должна быть открыта и доступна.

4. Выборка для проведения анализ должна быть сопоставима.

5. Проведение анализа учитывалось период сбора информации.

Перечислим отдельные методы, которые планируем использовать в нашем исследовании, и остановимся на некоторых из них.

I. Типологизация регионов и территорий.

Под типологией в словаре С. И. Ожегова понимается классификация, представляющая соотношение между разными типами предметов, явлений.

Экономисты занимаются типологией регионов по различным признакам, в том числе выделяют депрессивные регионы, трудоизбыточные, трудонедостаточные и т. д. Полученные выводы используются для выработки и обоснования региональной экономической политики.

Построение типологий регионов необходимо как для системного описания и диагностики социально-экономического положения регионов, так и для осуществления задач государственной региональной политики. Методы, механизмы и мероприятия экономической политики должны учитывать особенности регионов, выделяемых с учетом экономических, социальных, природных, геополитических и иных существенных условий.

Выше мы указывали, что регионы отличаются между собой по экономическому развитию, социальным характеристикам, политическим предпочтениям населения и т. д., и эти факторы необходимо учитывать при проведении региональных исследований. Поэтому первым этапом исследования должны стать классификация регионов по различным наборам изучаемых показателей и сравнение изучаемых показателей между собой с целью выявления однородных групп регионов. То есть на первом этапе проводится классификация множества различных исследуемых объектов по результирующим и факторным показателям. На втором этапе осуществляется проверка качества полученных классификаций. На третьем этапе выявляется наличие общих закономерностей распределения отдельных регионов в рамках полученных классификаций и определяются однородные группы (типы) регионов. На основании выше-

изложенного строится новая классификация, которая объясняет поведение объектов в зависимости от значений факторных переменных.

Каждый перечисленный этап содержит качественный анализ полученных результатов. Чаще всего для типологизации регионов используют показатели динамики ВРП, промышленного производства, доходов населения и др.

## II. Межотраслевой баланс территории.

Основу межотраслевого баланса (МОБ) составляет таблица, в которой представлены все стороны воспроизводственного процесса в экономике региона, города, территориального образования по материально-вещественному и стоимостному составу в разрезе видов экономической деятельности. Ее можно назвать как модель региональной экономики, в которой раскрываются натуральные, стоимостные и отраслевые взаимосвязи в хозяйственном комплексе.

Межотраслевой баланс может составляться как в целом по стране, так и по отдельным территориальным образованиям. Систематической работы по составлению территориального межотраслевого баланса в России не проводилось<sup>21</sup>. При составлении МОБ на уровне региона возникает проблема оптимального выбора концепции резидентов, поскольку на территориальном уровне функционируют не только зарегистрированные на территории предприятия осуществления хозяйственной деятельности, но и предприятия, зарегистрированные на других административно-территориальных единицах (нерезидентах). Данная проблема касается не только производственной деятельности, но и трудовых отношений, потребительского сектора и т. д. При составлении МОБ делается допущение, что все операции совершаются в границах территориальной экономики только резидентами. МОБ дает комплексную картину экономических процессов.

## III. Отраслевая структура экономики.

Коэффициенты локализации и специализации имеют широкое распространение как инструмент анализа региона. Их используют для установления степени отклонения анализируемых показателей в регионе от средней величины по стране.

---

<sup>21</sup> Региональная экономика и пространственное развитие: в 2 т. Т. 1. Региональная экономика. Теория, модели и методы: учебник для бакалавриата и магистратуры / под общ. ред. Л. Э. Лимонова. М.: Юрайт, 2015. 397 с.

Нашему исследованию его использование позволит определить приоритетные виды деятельности, чей вклад в формирование конечных результатов достаточно высок, и виды деятельности, вклад которых незначителен.

Коэффициент специализации представляет собой отношение доли вида экономической деятельности в структуре валового регионального продукта. Его использование возможно по укрупненным разделам и по подразделам вида экономической деятельности.

Он рассчитывается по следующей формуле:

$$C_{ir} = a_{ir} / a_r ,$$

где  $C_{ir}$  – коэффициент специализации  $i$ -й отрасли в регионе  $г$ ;  $a_{ir}$  – доля региона  $г$  в объеме выпуска  $i$ -й отрасли;  $a_r$  – доля региона  $г$  в объеме валового выпуска по стране.

Коэффициент локализации представляет собой отношение доли региона в составе всей страны как в целом либо по виду экономической деятельности.

Коэффициент локализации производства вида экономической деятельности в регионе определяется по формуле:

$$K_{ir} = (q_{ir}/Q_r) * (q_i/Q) ,$$

где  $q_{ir}$  – объем выпуска  $i$ -й отрасли в регионе  $г$ ;  $q_i$  – общий объем выпуска  $i$ -й отрасли в стране;  $Q_r$  – объем валового выпуска в регионе  $г$ ;  $Q$  – объем валового выпуска в стране.

Коэффициенты локализации обычно рассчитываются по численности занятых в виде экономической деятельности или по объему произведенной продукции.

Анализ структуры хозяйственного комплекса региона проводят с целью определения эффективности, устойчивости, конкурентоспособности региональной экономики с точки зрения экономического роста, воспроизводственного процесса в регионе.

Коэффициент душевого производства исчисляется отношением удельного веса вида экономической деятельности региона в соответствующей структуре отрасли страны к удельному весу населения региона в населении страны.

$$K_d = (O_p/O_c * 100) / (H_p/H_c * 100)$$

$O_p$  – вид экономической деятельности региона;

$O_c$  – вид экономической деятельности страны;

$H_p$  – население региона;

$H_c$  – население страны.

Коэффициент концентрации рынка представляет собой отношение продаж определенного числа фирм (обычно четырех крупных) к общему отраслевому объему. Этот показатель имеет дискретный характер. Он характеризует позиции на рынке только отдельных производителей, показатели которых включили для расчетов.

Комплексную оценку степени концентрации в отдельной отрасли дает индекс Герфиндаля. Он рассчитывается на основе суммирования квадратов значений долей фирм в отрасли виде экономической деятельности на рынке.

Если принять количество фирм, представленных в отрасли, в виде экономической деятельности за  $n$ , то индекс Герфиндаля ( $H$ ) равен:

$$H = \sum S_i^2,$$

где  $S_i$  – доля фирмы  $i$ -й отрасли, вида экономической деятельности на рынке.

Если имеется один продавец ( $S=1$ ), то следовательно,  $H = 1$ . Если имеется несколько продавцов ( $n$ ), имеющих одинаковую долю на рынке, то  $H = 1/n$ .

IV. Исследование структурных сдвигов и региональной конкурентоспособности.

Метод анализа структурных сдвигов или «shift-share analysis» получил распространение благодаря комплексным исследованиям зависимости между структурой производства и региональным ростом. Он заключается в том, что темп регионального роста зависит от трех факторов – отраслевой структуры экономики, производительности отраслей и динамики спроса и предпочтений потребителя. При проведении анализа делается допущение: 1) отрасли имеют одинаковую производительность независимо от размещения; 2) регион имеет одинаковую структуру экономики со всей страной; 3) темп роста экономики региона равен темпу роста экономики страны.

Анализ структурных сдвигов выражается следующей формулой:

$$y_r = y^* + s,$$

где  $y$  – темп роста доходов;

$r$ –регион;

$s$ –разность между национальным и региональным темпом роста;

\* (звездочка над переменной  $y$ ) – темп роста, которого регион мог достигнуть, если бы он развивался так же, как и страна в целом.

Разница между национальным и региональным уровнем роста, которая называется «сдвиг» (shift), зависит от двух эффектов:

1. MIX – эффект (эффект состава или пропорции).

Он показывает долю в структуре экономики региона отраслей с более выраженной динамикой на уровне страны.

$$MIX_{ir} = \sum_{i=1}^n \frac{E_{ir}^0}{E_r^0} \left( \frac{E_{in}^1}{E_{in}^0} - \frac{E_n^1}{E_n^0} \right) \cdot 100\%$$

$E$  – анализируемая отраслевая переменная (занятость или добавленная стоимость);

$i$  – отрасль или вид деятельности;

$n, r$  – показатели страны или региона.

В скобках измеряется разность в период времени от 0 до 1 между показателем национального уровня роста в  $i$ -й отрасли и средним национальным темпом роста. Полученное значение умножается на удельный вес  $i$ -й отрасли в экономике региона.

2. DIF – эффект (эффект конкуренции).

Он показывает развитие отрасли на более высоком уровне, чем тот, который достигнут соответствующей отрасли на уровне страны.

$$DIF_{ir} = \sum_{i=1}^n \frac{E_{ir}^0}{E_r^0} \left( \frac{E_{ir}^1}{E_{ir}^0} - \frac{E_{in}^1}{E_{in}^0} \right) \cdot 100\%$$

В скобках измеряется разница между темпом роста в  $i$ -й отрасли на региональном уровне и темпом роста в этой же отрасли на национальном уровне. Как и в случае MIX-эффекта, полученное значение умножается на удельный вес отрасли в экономике региона.

V. Открытость экономики региона.

Уровень открытости экономики региона характеризуется отношением, объемом товарообмена (межрегионального, внешнеэкономического) к произведенному ВРП.

Для анализа открытости экономики по отдельным отраслям и товарным группам применяются специальные коэффициенты, связывающие вывоз, ввоз, производство и внутрирегиональное потребление.

$$\gamma_v = \frac{v}{q},$$

$$\gamma_w = \frac{w}{q - v + w}$$

$$\gamma_{v+w} = \frac{v + w}{q}$$

$\gamma_v$  – коэффициент вывоза

$\gamma_w$  – коэффициент ввоза

$\gamma_{v+w}$  – коэффициент товарообмена

$v$  – вывоз продукции

$w$  – ввоз продукции

$q$  – объем производства.

VI. Социально-экономическое развитие пространственно-территориальных образований.

Пространственно-территориальные образования достаточно сложны для оценки социально-экономического развития, что обусловлено их структурным делением. Типологизация пространственно-территориальных образований может происходить по различным признакам.

Типологизация пространственно-территориальных образований по субъектам Российской Федерации, по муниципальным образованиям упрощает процедуру проведения анализа социально-экономического развития. Но одни и те же регионы могут одновременно находиться в различных пространственно-территориальных образованиях. Таким ярким примером выступает Байкальский регион, который всецело входит в Сибирский федеральный округ. Но если рассматривать такой фактор, как влияние ограничений, накладываемых на развитие Байкальского макрорегиона, наличие озера Байкал, то исследователям приходится уже выделять не только муниципальные образования, входящие в состав субъектов Байкальского макрорегиона, но и отдельные поселения в муниципальных образованиях.

Профессор А. Г. Гранберг<sup>22</sup> выделяет три основных подхода для отражения множества характеристик региональных уровней развития благосостояния:

1) выделение главного индикатора и фиксирование, регулирование значений других существенных индикаторов в виде ограничительных условий (например, ВРП, ограничительными условиями могут быть обеспечение населения жильем, условия труда, качество окружающей среды и т. д.);

2) многоцелевая оптимизация по нескольким индикаторам как процедура достижения наилучших состояний социально-экономического развития с учетом компромисса между целевыми индикаторами;

3) построение интегрированных (сводных) социально-экономических индикаторов.

### **2.3. Оценка конкурентоспособности трудовых ресурсов Республики Бурятия в системе конкурентных отношений субъектов Байкальского региона**

В Байкальский макрорегион входят три субъекта Российской Федерации, а именно Иркутская область, Республика Бурятия и Забайкальский край. В данном параграфе мы более подробно остановимся на конкурентных преимуществах Республики Бурятия, а в дальнейшем на рассмотрении места конкурентных преимуществ Республики Бурятия в Байкальском регионе.

С целью оценки конкурентных преимуществ субъектов Байкальского региона, к которым относятся Иркутская область, Республика Бурятия и Забайкальский край, нам необходимо предварительно провести оценку предложения труда, а именно численность экономически активного населения и ее динамику.

Для этого воспользуемся аналитическими показателями ряда динамики, к которым относятся абсолютный прирост, темп роста и прироста, абсолютное значение одного процента прироста. Характеристика и методика расчета рассматриваемых показателей приведены в таблице 4.

---

<sup>22</sup> Гранберг А. Г. Основы региональной экономики: учебник для вузов. 4-е изд. М.: Изд.дом ГУ ВШЭ, 2004. С. 115.

Таблица 4

Наименование показателей для оценки динамики численности  
экономически активного населения

№	Наименование показателя	Характеристика	Методика расчета
1	Абсолютный прирост (▲)	Размер увеличения (уменьшения) уровня ряда за определенный промежуток времени	Разность двух сравниваемых уровней
1.1	Цепной абсолютный прирост ▲ <sub>ц</sub>	Изменение уровня ряда за каждый период	▲ <sub>ц</sub> = $y_i - y_{i-1}$ y <sub>i</sub> – текущий уровень ряда i = 2, 3 ... n
1.2.	Базисный абсолютный прирост ▲ <sub>б</sub>	Изменение уровня ряда по отношению к базисному году	▲ <sub>ц</sub> = $y_i - y_0$
2	Темп роста	Отношение двух сравниваемых уровней ряда	
2.1	Цепной темп роста	Интенсивность изменения уровня ряда за каждый период	Тр = $y_i / y_{i-1} * 100\%$
2.2	Базисный темп роста	Интенсивность изменения уровня ряда по отношению к базисному периоду	Тр = $y_i / y_0 * 100\%$
3	Абсолютное значение одного процента прироста		Одна сотая часть базисного уровня

Представленные в таблице 4 показатели характеризуют как цепные, так и базисные показатели. Базисные показатели характеризуют окончательный результат всех изменений, цепные показатели характеризуют интенсивность изменения уровня от периода к периоду, в пределах изучаемого промежутка времени<sup>23</sup>.

К показателям, характеризующим численность экономически активного населения, относятся численность всего населения в возрасте экономической активности (15–72 года); занятые и безработные; численность экономически неактивного населения; уровень

<sup>23</sup> Теория статистики: учебно-методический комплекс / В. Г. Минашкин [и др.]. М.: ЕАОИ, 2008. С. 124.



экономической активности; уровень занятости и уровень безработицы.

Проведем анализ имеющихся данных согласно приведенным показателям и охарактеризуем их. Динамика численности экономически активного населения приведена в таблице 5.

Таблица 5

Динамика численности экономически активного населения  
Республики Бурятия 2000–2014 гг.

Год	Численность экономически активного населения, чел.	Абсолютный прирост, чел.		Темп роста, %		Абсолютное значение одного процента прироста
		Цепной	Базисный	Цепной	Базисный	
2000	486 402	...	–	...	–	...
2001	442 269	-44133	-44 133	90,9	90,9	4 864,02
2002	452 404	10135	-33 998	102,3	93,0	4 422,69
2003	452 955	551	-33 447	100,1	93,1	4 524,04
2004	444 376	-8579	-42 026	98,1	91,4	4 529,55
2005	449 779	5403	-36 623	101,2	92,5	4 443,76
2006	452 054	2275	-34 348	100,5	92,9	4 497,79
2007	463 342	11288	-23 060	102,5	95,3	4 520,54
2008	487 895	24553	1 493	105,3	100,3	4 633,42
2009	461 029	-26866	-25 373	94,5	94,8	4 878,95
2010	476 137	15108	-10 265	103,3	97,9	4 610,29
2011	464 392	-11745	-22 010	97,5	95,5	4 761,37
2012	461 723	-2669	-24 679	99,4	94,9	4 643,92
2013	460 448	-1275	-25 954	99,7%	94,7%	4 617,23
2014	456 296	-4152	-30 106	99,1%	93,8%	4 604,48

С 2000 по 2014 г. численность экономически активного населения республики уменьшилась на 30 106 чел. и составила 93,8 %. Снижение численности экономически активного населения наблюдается неравномерно. В отдельные периоды – 2001 и 2009 гг. – происходило значительное снижение, хотя в 2002, 2005, 2007, 2008, 2010 гг. отмечается увеличение численности экономически активного населения, но оно не смогло покрыть снижение численности в 2001 г. Только увеличение численности экономически активного населения в 2005 г. позволило достичь уровня базисного 2000 г., но уменьшение в последующие годы не сохранило этот уровень. Численность экономически активного населения всегда не достигала уровня 2000 г., за исключением 2008 г. Об этом свидетельствует

динамика базисного темпа роста, где отмечается, что только в 2008 г. данный показатель был равен чуть больше 100 %.

Экономически активное население подразделяется на занятые в экономике и безработные. Проведем анализ динамики числа занятого населения и безработного населения (табл. 6).

Таблица 6

Динамика численности занятого населения Республики Бурятия  
2000–2014 гг.

Год	Численность занятого населения, чел.	Абсолютный прирост, чел.		Темп роста, %		Абсолютное значение одного процента прироста, чел.
		Цепной	Базисный	Цепной	Базисный	
2000	393 494					
2001	361 006	-32 488	-32 488	91,7	91,7	3 610,06
2002	382 678	21 672	-10 816	106,0	97,3	3 826,78
2003	372 183	-10 495	-21 311	97,3	94,6	3 721,83
2004	376 475	4 292	-17 019	101,2	95,7	3 764,75
2005	394 865	18 390	1 371	104,9	100,3	3 948,65
2006	387 902	-6 963	-5 592	98,2	98,6	3 879,02
2007	402 802	14 900	9 308	103,8	102,4	4 028,02
2008	429 283	26 481	35 789	106,6	109,1	4 292,83
2009	397 766	-31 517	4 272	92,7	101,1	3 977,66
2010	426 799	29 033	33 305	107,3	108,5	4 267,99
2011	422 771	-4 028	29 277	99,1	107,4	4 227,71
2012	425 238	2 467	31 744	100,6	108,1	4 252,38
2013	423 450	-1 788	29 956	99,6	107,6	4 234,5
2014	417 815	-5 635	24 321	98,7	106,2	4 178,15

При общем снижении экономически активного населения число занятого населения увеличилось к 2014 г. на 24 321 чел. и составило 417 815 чел. Увеличение числа занятого населения республики не всегда сопровождалось положительной динамикой. В отдельные периоды, а именно 2001, 2003, 2006, 2009, 2011, 2013, 2014 гг., отмечается снижение числа занятого населения, о чем свидетельствуют цепные темпы роста численности населения. Но отрицательная динамика в отдельные годы значительно не повлияла на общую положительную тенденцию, даже сопровождающийся экономический кризис 2008 г. Отметим, что кризис 2008–2009 гг. не оказал резкого негативного воздействия на рынок труда республики. По нашему

мнению, это произошло в том числе и за счет комплекса антикризисных мер как на федеральном уровне, так и региональном.

Следующим показателем, характеризующим экономическую активность населения, является численность безработных граждан (табл. 7).

Таблица 7

Динамика численности безработных граждан Республики Бурятия  
2000–2014 гг.

Год	Количество безработных, чел.	Абсолютный прирост, чел.		Темп роста, %		Абсолютное значение одного процента прироста, чел.
		Цепной	Базисный	Цепной	Базисный	
2000	92 908					
2001	81 263	-11 645	-11 645	87,5	87,5	812,63
2002	69 726	-11 537	-23 182	85,8	75,0	697,26
2003	80 772	11 046	-12 136	115,8	86,9	807,72
2004	67 900	-12 872	-25 008	84,1	73,1	679
2005	54 914	-12 986	-37 994	80,9	59,1	549,14
2006	64 152	9 238	-28 756	116,8	69,0	641,52
2007	60 540	-3 612	-32 368	94,4	65,2	605,4
2008	58 611	-1 929	-34 297	96,8	63,1	586,11
2009	63 263	4 652	-29 645	107,9	68,1	632,63
2010	49 338	-13 925	-43 570	78,0	53,1	493,38
2011	41 621	-7 717	-51 287	84,4	44,8	416,21
2012	36 485	-5 136	-56 423	87,7	39,3	364,85
2013	36 999	514	-55 909	101,4	39,8	369,99
2014	38 481	1 482	-54 427	104,0	41,4	384,81

К 2014 г. численность безработных граждан республики снизилась на 58,9 % и составила 38 481 чел. В отдельные периоды (в 2003, 2009, 2013, 2014 гг.) отмечалось увеличение числа безработных граждан, но к значительным негативным последствиям на рынке труда это не привело. В целом положительная динамика отмечается на всем протяжении рассматриваемого периода.

Среди отрицательных тенденций стоит отметить снижение числа экономически активного населения, среди положительных – увеличение числа занятого населения и сокращение количества безработных граждан (табл. 8).

Таблица 8

Уровень экономической активности, занятости и безработицы, %

Год	Уровень экономической активности, в %	Уровень занятости, в %	Уровень безработицы, в %
2000	66,0	53,4	19,1
2001	60,0	49,0	18,4
2002	61,4	51,9	15,4
2003	61,4	50,4	17,8
2004	60,1	50,9	15,3
2005	60,6	53,2	12,2
2006	60,9	52,2	14,2
2007	62,4	54,3	13,1
2008	65,8	57,9	12,0
2009	62,6	54,0	13,7
2010	64,9	58,2	10,4
2011	63,7	58,0	9,0
2012	63,9	58,9	7,9
2013	63,8	58,6	8,0
2014	63,8	58,4	8,4

Уровень экономической активности населения в определенный период отмечается спадом с 2001 по 2006 г., в последующие годы происходит резкий подъем уровня экономической активности населения и далее – стабилизация на уровне 63,7 – 63,9 %. Уровень занятости характеризуется следующей тенденцией: резкое снижение уровня занятости в 2001 г., затем стабильный рост уровня занятости в 2014 г. Положительная динамика уровня экономической активности и уровня занятости способствовала стабильному снижению уровня безработицы. Незначительное увеличение безработицы в 2009 г., обусловленное проявлением экономического кризиса в 2008 и 2009 гг., впоследствии не смогло повлиять на положительную тенденцию в 2013 г., когда уровень безработицы составил 8,0 %. Экономический кризис 2013 г. и санкционные меры не способствовали проявлению положительной тенденции, однако меры, принимаемые на федеральном и региональном уровнях управления, не позволили значительно повлиять на положительную динамику рынка труда и на уровень безработицы в 2014 г. в Республике Бурятия.

Выше мы отметили, что снижение численности экономически активного населения республики и увеличение числа занятого насе-

ления способствовали снижению уровня безработицы. Для более углубленной оценки конкурентоспособности трудовых ресурсов следует рассмотреть среднегодовую численность трудовых ресурсов (табл. 9, 10).

Таблица 9

Среднегодовая численность и структура трудовых ресурсов  
Республики Бурятия

	2005	2010	2011	2012	2013
<b>Человек</b>					
Всего	617 926	613 512	607 647	603 849	592 655
В том числе					
Трудоспособное население в трудоспособном возрасте	594 856	581 237	578 317	564 482	556 086
Иностранные трудовые мигранты	3 486	5 196	3 500	9 543	9 490
Лица старше трудоспособного возраста и подростки, занятые в экономике	19 584	27 079	25 830	29 824	27 079
В том числе					
Лица старше трудоспособного возраста	17 956	25 967	25 599	28 710	26 958
Подростки	1 627	1 111	231	1 114	121
<b>В процентах к итогу</b>					
Всего	100	100	100	100	100
В том числе					
Трудоспособное население в трудоспособном возрасте	96,3	94,7	95,2	93,5	93,8
Иностранные трудовые мигранты	0,5	0,8	0,6	1,6	1,6
Лица старше трудоспособного возраста и подростки, занятые в экономике	3,2	4,4	4,2	4,9	4,6
В том числе					
Лица старше трудоспособного возраста	2,9	4,2	4,2	4,8	4,5
Подростки	0,3	0,2	0,0	0,2	0,0

Анализ указывает, что численность трудовых ресурсов республики в 2013 г. составила 592 655 чел. По итогам 2013 г. в структуре

трудовых ресурсов наибольший удельный вес занимают трудовые ресурсы с численностью 556 086 чел., лица старше трудоспособного возраста и младше трудоспособного возраста – 27 079 чел., большую часть из них составляют работающие пенсионеры, численность иностранных граждан – 9 490 чел. (табл. 9).

Таблица 10

Базисные темпы роста и структуры численности трудовых ресурсов (базисный 2005 г., рассчитано автором)

		2010	2011	2012	2013
Темп роста, всего	Всего	99,29	98,34	97,72	95,91
В том числе					
Трудоспособное население в трудоспособном возрасте	Численность	97,71	97,22	94,89	93,48
	Уд. вес	98,3	98,9	97,1	97,4
Иностранные трудовые мигранты, в к 2005 г.	Численность	149,05	100,40	273,75	272,23
	Уд. вес	160,0	120,0	320,0	320,0
Лица старше трудоспособного возраста и подростки, занятые в экономике, в к 2005 г.	Численность	138,27	131,89	152,29	138,27
	Уд. вес	137,5	131,3	153,1	143,8
В том числе					
Лица старше трудоспособного возраста, в к 2005 г.	Численность	144,61	142,57	159,89	150,13
	Уд. вес	144,8	144,8	165,5	155,2
Подростки, в к 2005 г.	Численность	68,29	14,20	68,47	7,44
	Уд. вес	66,7	0,0	66,7	0,0

Анализ базовых темпов роста численности и структуры трудовых ресурсов указывает снижение численности трудовых ресурсов. В 2013 г. трудовые ресурсы составили 95,9 % численности по сравнению с 2005 г. При этом темп роста численности трудовых ресурсов ниже темпа роста удельного веса, что указывает на опережающее снижение количества трудовых ресурсов от удельного веса. Необходимое количество трудовых ресурсов для экономики республики восполняется за счет использования труда мигрантов и лиц старше или младше трудоспособного возраста. С 2005 г. численность трудовых мигрантов увеличилась на 172,23 %, а доля в структуре увеличилась на 220,0 %. Численность лиц старше и младше трудоспособного возраста повысилась на 38,27 % за счет лиц старше трудоспособного возраста, а доля – на 43,8 %. Подростки, хотя и участвуют в трудовой деятельности, но их количество постоянно

снижается. Необходимо отметить, что привлечение подростков к трудовой деятельности способствует не только профессиональному становлению, но и имеет воспитательную, профориентационную функцию. Ранняя профессиональная ориентация ребенка, в том числе на занятиях практической направленности, способствует более реальному выбору своей профессиональной деятельности.

Следующим показателем для достижения цели нашего исследования, которое заключается в выявлении тенденций, происходящих на рынке труда, является сфера занятости населения. Для оценки данной тенденции Госкомстат РФ пользуется среднегодовой численностью занятых в экономике по формам собственности и по видам экономической деятельности. При этом показатели, которые используются, как правило, не представлены в динамике (табл. 11).

В 2013 г. среднегодовая численность занятых в экономике республики составила 417,6 тыс. чел., увеличение произошло только за счет предприятий, организаций частной формы собственности и удельный вес в структуре составил 60,6 %. По остальным видам деятельности отмечается снижение удельного веса: по предприятиям, организациям государственной и муниципальной собственности с 44,3 % (в 2000 г.) до 32,8% (в 2013 г.), или с 175,2 тыс. чел. (в 2000 г.) до 137,0 тыс. чел. (в 2013 г.); по предприятиям с собственностью общественных объединений (организаций) с 1,9 % (в 2000 г.) до 0,6 % (в 2013 г.), или с 7,4 тыс. чел. до 2,3 тыс. чел.; по предприятиям, организациям с иностранным участием с 3,3 % (в 2000 г.) до 2,7 % (в 2013 г.), или с 13,1 тыс. чел. (в 2000 г.) до 11,2 тыс. чел. (в 2013 г.); по смешанным предприятиям, организациям без иностранного участия с 9,4 % (в 2000 г.) до 3,3 % (в 2013 г.), или с 37,2 тыс. чел. (в 2000 г.) до 13,9 тыс. чел. (в 2013 г.). Факт снижения среднегодовой численности работников указывает на положительную динамику в росте производительности труда, но в настоящее время мы не можем однозначно установить, какая тенденция положительная или отрицательная. Нам необходимо провести более углубленное исследование.

Из вышеизложенной динамики видно, что, с одной стороны, идет увеличение среднегодовой численности занятых по формам собственности предприятий, а с другой – снижение численности по большинству форм собственности. Скорее всего, это указывает на перемещение, мобильность трудовых ресурсов между различными формами собственности.

Таблица 11

Среднегодовая численность занятых в экономике  
по формам собственности

	2000	2005	2008	2009	2010	2011	2012	2013
Всего	395,5	386,6	413,2	397,5	417,1	417,4	419,3	417,6
в том числе по формам собственности								
государственная и муниципальная	175,2	177,7	171,3	156,5	150,3	145,8	139,8	137,0
частная	162,6	175,5	206,1	202,4	232,4	244,9	253,6	253,2
собственность общественных объединений (организаций)	7,4	2,7	2,6	2,3	2,3	2,2	2,6	2,3
смешанная с иностранным участием	13,1	14,3	14,0	17,8	16,9	8,2	8,4	11,2
смешанная без иностранного участия	37,2	16,4	19,2	18,5	15,1	16,3	14,9	13,9
<b>В процентах</b>								
Всего	100	100	100	100	100	100	100	100
в том числе по формам собственности:								
государственная муниципальная	44,3	46	41,5	39,4	36,0	34,9	33,3	32,8
частная	41,1	45,4	49,9	50,9	55,7	58,7	60,5	60,6
собственность общественных объединений (организаций)	1,9	0,7	0,6	0,6	0,6	0,5	0,6	0,6
смешанная с иностранным участием	3,3	3,7	3,4	4,5	4,1	2,0	2,0	2,7
смешанная без иностранного участия	9,4	4,2	4,6	4,6	3,6	3,9	3,6	3,3

Проанализируем динамику среднегодовой численности занятых по формам собственности, для этого нами проведены расчеты базисных темпов роста численности занятых в экономике (табл. 12).

Хотя рост среднегодовой численности занятых в экономике к 2013 г. составил 5,6 %, но он не всегда был равномерным: к 2005 г. отмечается снижение на 2,3 % к уровню 2000 г., в 2009 г. – незначи-



тельное увеличение на 0,5 % к уровню 2000 г. В целом увеличение среднегодовой численности обусловлено ростом численности занятых на 55,7 %, что повлияло на увеличение удельного веса в структуре 47,4 %. Наибольшее снижение численности занятого населения выявлено на предприятиях с собственностью общественных объединений (организаций) (на 68,9 %) и на смешанных предприятиях без иностранного участия (на 62,6 %).

Таблица 12

Базисные темпы роста и структуры среднегодовой численности занятых в экономике (базисный 2000 год, рассчитано автором)

		2005	2008	2009	2010	2011	2012	2013
Всего	Числ-ть	97,7	104,5	100,5	105,5	105,5	106,0	105,6
в том числе по формам собственности:								
государственная и муниципальная	Числ-ть	101,4	97,8	89,3	85,8	83,2	79,8	78,2
	Уд.вес	103,8	93,7	88,9	81,3	78,8	75,2	74,0
частная	Числ-ть	107,9	126,8	124,5	142,9	150,6	156,0	155,7
	Уд.вес	110,5	121,4	123,8	135,5	142,8	147,2	147,4
собственность общественных объединений (организаций)	Числ-ть	36,5	35,1	31,1	31,1	29,7	35,1	31,1
	Уд.вес	36,8	31,6	31,6	31,6	26,3	31,6	31,6
смешанная с иностранным участием	Числ-ть	109,2	106,9	135,9	129,0	62,6	64,1	85,5
	Уд.вес	112,1	103,0	136,4	124,2	60,6	60,6	81,8
смешанная без иностранного участия	Числ-ть	44,1	51,6	49,7	40,6	43,8	40,1	37,4
	Уд.вес	44,7	48,9	48,9	38,3	41,5	38,3	35,1

В структуре среднегодовой численности занятых в экономике по видам экономической деятельности (приложение) наибольший удельный вес занимают 4 вида деятельности: оптовая и розничная торговля, ремонт автотранспортных средств... (14,6 %); сельское хозяйство, охота и лесное хозяйство (14,3 %); обрабатывающее производство (11,6 %); образование (9,0 %).

*Пространственная неравномерность социально-экономического развития Республики Бурятия* проявляется во-первых, численностью проживающих на территории муниципальных образований респуб-

лики, денежными доходами населения муниципальных образований, производственно-хозяйственной деятельностью на территории муниципальных образований и другими тенденциями.

Предварительно рассмотрим тенденцию по численности населения, которая проявляется в размере муниципальных образований республики. Для этого мы провели анализ динамики численности населения: подсчитали базисные темпы роста численности населения с 2004 по 2015 г. (табл. 13, 14, 15, 16).

В качестве базовых показателей мы взяли годы проведения Всероссийской переписи населения (1989, 2002, 2010 гг.).

**1989 г.** Общее снижение численности населения республики составило к 2015 г. 5,8 %. Снижение численности населения происходит неравномерно. Значительное снижение, более 50 % численности населения, выявлено в 2 муниципальных образованиях: МО «Северо-Байкальский район» (68,1 %), МО «Баунтовский район» (67,0 %). В 7 муниципальных образованиях (Джидинский, Кижингинский, Курумканский, Селенгинский, Бичурский, Хоринский, Закаменский районы) численность населения на 1 января 2015 г. составила от 70 до 80 % уровня 1989 г. В 9 муниципальных образованиях (г. Северобайкальск, Еравнинский, Баргузинский, Тункинский, Мухоршибирский, Кяхтинский, Кабанский, Заиграевский, Прибайкальский районы) численность населения на 1 января 2015 г. составила 80–90 % уровня 1989 г. В 4 муниципальных образованиях (Тарбагатайский район, г. Улан-Удэ, Окинский, Иволгинский районы) численность населения достигла уровня 1989 г., т. е. отмечается рост.

**2002 г.** Общее снижение численности населения Республики Бурятия к 2015 г. составило меньше 1 %. Значительное снижение численности населения (34,9 %) отмечается в Муйском районе, чуть больше (20 %) – в Джидинском и Северо-Байкальском районах. От 10 до 20 % снизилась численность населения в 9 муниципальных образованиях: Баунтовский, Мухоршибирский, Селенгинский, Баргузинский, Кижингинский, Курумканский, Бичурский, Кабанский, Тункинский районы, до 10 % – в 7 муниципальных образованиях: Закаменский, Хоринский, Еравнинский, Прибайкальский, Кяхтинский, Заиграевский районы, г. Северобайкальск. К 2015 г. в городе Улан-Удэ, Тарбагатайском, Окинском, Иволгинском районах отмечается рост численности населения.

Таблица 13

Численность населения по муниципальным образованиям на 1 января, тыс. чел.

	1989	2002	2004	2005	2006	2007	2008	2009	2010	2011	2012	2013	2014	2015
РБ	1038,3	981,3	974,3	969,2	963,3	960	959,9	960,7	972	971,5	971,4	971,8	973,9	978,5
ГО МО «Город Улан-Удэ»	367,5	386,9	384,1	380,9	377	373,3	372,4	373,3	404,4	405,9	411,6	416,1	421,5	426,7
ГО МО «Город Северобайкальск»	29,9	25,4	25,7	25,8	25,8	25,6	25,6	25,5	24,9	24,9	24,6	24,4	24,2	24,1
МО «Баргузинский район»	27,6	26,3	25,8	25,5	25,5	25,6	25,7	25,6	23,6	23,5	23,2	23	22,7	22,6
МО «Баунтовский район»	26,7	10,9	10,8	10,8	10,7	10,7	10,4	10,3	9,7	9,6	9,4	9,2	9	8,8
МО «Бичурский район»	30,7	27	26,9	26,8	26,8	26,9	26,9	27	25,3	25,2	24,7	24,4	24,1	23,7
МО «Джидинский район»	35,6	32,4	31,8	31,4	31,1	30,8	30,9	30,9	29,4	28,9	27,4	26,6	26	25,6
МО «Еравнинский район»	21,8	18,8	18,7	18,7	18,7	18,6	18,6	18,6	18,7	18,7	18,4	18,1	17,9	17,6
МО «Заиграевский район»	56,2	50,9	50	49,4	48,9	48,7	48,7	49,1	50	49,9	49,5	49,4	49,6	50
МО «Закаменский район»	34,5	29,7	30,3	30,4	30,5	30,4	30,3	30,2	28,4	28,4	28	27,7	27,3	26,9
МО «Иволгинский район»	24,9	26,8	27,2	28,2	29,3	31	32,3	33	38	38,1	39,1	40,7	42,7	45,8
МО «Кабанский район»	68,4	65,6	65,1	64,9	64,5	64,4	64,5	64,4	59,9	59,7	59,3	58,9	58,3	57,9
МО «Кижингинский район»	21,4	18,1	18,2	18,3	18,3	18,7	18,9	19	16,5	16,4	16,2	15,9	15,8	15,6

МО «Курумканский район»	18,7	16,2	15,9	15,7	15,6	15,6	15,6	15,5	15	14,9	14,7	14,6	14,4	14,1
МО «Кяхтинский район»	45,7	40,7	40,4	40,3	40	40,5	41	41,3	39,8	39,6	39,3	38,8	38,5	38,2
МО «Муйский район»	-	16,6	16,2	16,2	15,9	15,6	15,2	14,8	13,1	13	12,9	11,8	11,2	10,8
МО «Мухоршибирский район»	28,8	28,6	28,4	28,3	28,1	28	27,9	27,8	25	24,9	24,6	24,8	24,1	23,9
МО «Окинский район»	4,4	4,6	4,8	4,9	5	5,1	5,2	5,2	5,4	5,4	5,4	5,4	5,4	5,4
МО «Прибайкальский район»	30,1	28,7	28,6	28,8	28,9	28,9	29,2	29,4	26,9	26,8	26,9	26,9	26,8	26,9
МО «Северо-Байкальский район»	40,7	16,4	16	15,6	15,3	15,2	14,9	14,7	14	14	13,7	13,5	13,2	13
МО «Селенгинский район»	57	50,6	49,5	48,9	48,3	47,5	46,9	46,2	46,4	46,2	45,4	44,7	43,8	43,4
МО «Тарбагатайский район»	18,3	16,3	16,4	16,5	16,7	16,9	17	17,1	16,5	16,4	16,6	17,1	17,7	18,4
МО «Тункинский район»	26,2	24,2	23,7	23,5	23,2	23	22,7	22,8	22,7	22,6	22,3	22,1	21,8	21,5
МО «Хоринский район»	22,9	19,4	19,2	19,3	19,2	19,2	19,1	19	18,5	18,5	18,2	18,1	17,8	17,7

Таблица 14

## Базисные темпы роста численности населения (базисный 1989 г.)

	2002	2004	2005	2006	2007	2008	2009	2010	2011	2012	2013
РБ	94,5	93,8	93,3	92,8	92,5	92,4	92,5	93,6	93,6	93,6	93,6
ГО МО «Город Улан-Удэ»	105,3	104,5	103,6	102,6	101,6	101,3	101,6	110,0	110,4	112,0	113,2
ГО МО «Город Северобайкальск»	84,9	86,0	86,3	86,3	85,6	85,6	85,3	83,3	83,3	82,3	81,6
МО «Баргузинский район»	95,3	93,5	92,4	92,4	92,8	93,1	92,8	85,5	85,1	84,1	83,3
МО «Баунтовский район»	40,8	40,4	40,4	40,1	40,1	39,0	38,6	36,3	36,0	35,2	34,5
МО «Бичурский район»	87,9	87,6	87,3	87,3	87,6	87,6	87,9	82,4	82,1	80,5	79,5
МО «Джидинский район»	91,0	89,3	88,2	87,4	86,5	86,8	86,8	82,6	81,2	77,0	74,7
МО «Еравнинский район»	86,2	85,8	85,8	85,8	85,3	85,3	85,3	85,8	85,8	84,4	83,0
МО «Заиграевский район»	90,6	89,0	87,9	87,0	86,7	86,7	87,4	89,0	88,8	88,1	87,9
МО «Закаменский район»	86,1	87,8	88,1	88,4	88,1	87,8	87,5	82,3	82,3	81,2	80,3
МО «Иволгинский район»	107,6	109,2	113,3	117,7	124,5	129,7	132,5	152,6	153,0	157,0	163,5
МО «Кабанский район»	95,9	95,2	94,9	94,3	94,2	94,3	94,2	87,6	87,3	86,7	86,1
МО «Кижингинский район»	84,6	85,0	85,5	85,5	87,4	88,3	88,8	77,1	76,6	75,7	74,3
МО «Курумканский район»	86,6	85,0	84,0	83,4	83,4	83,4	82,9	80,2	79,7	78,6	78,1
МО «Кяхтинский район»	89,1	88,4	88,2	87,5	88,6	89,7	90,4	87,1	86,7	86,0	84,9
МО «Муйский район»	-	-	-	-	-	-	-	-	-	-	-
МО «Мухоршибирский район»	99,3	98,6	98,3	97,6	97,2	96,9	96,5	86,8	86,5	85,4	86,1
МО «Окинский район»	104,5	109,1	111,4	113,6	115,9	118,2	118,2	122,7	122,7	122,7	122,7
МО «Прибайкальский район»	95,3	95,0	95,7	96,0	96,0	97,0	97,7	89,4	89,0	89,4	89,4
МО «Северо-Байкальский район»	40,3	39,3	38,3	37,6	37,3	36,6	36,1	34,4	34,4	33,7	33,2
МО «Селенгинский район»	88,8	86,8	85,8	84,7	83,3	82,3	81,1	81,4	81,1	79,6	78,4
МО «Тарбагатайский район»	89,1	89,6	90,2	91,3	92,3	92,9	93,4	90,2	89,6	90,7	93,4
МО «Тункинский район»	92,4	90,5	89,7	88,5	87,8	86,6	87,0	86,6	86,3	85,1	84,4
МО «Хоринский район»	84,7	83,8	84,3	83,8	83,8	83,4	83,0	80,8	80,8	79,5	79,0

Таблица 15

## Базисные темпы роста численности населения (базисный 2002 г.)

	2004	2005	2006	2007	2008	2009	2010	2011	2012	2013
РБ	99,3	98,8	98,2	97,8	97,8	97,9	99,1	99,0	99,0	99,0
ГО МО «Город Улан-Удэ»	99,3	98,4	97,4	96,5	96,3	96,5	104,5	104,9	106,4	107,5
ГО МО «Город Северобайкальск»	101,2	101,6	101,6	100,8	100,8	100,4	98,0	98,0	96,9	96,1
МО «Баргузинский район»	98,1	97,0	97,0	97,3	97,7	97,3	89,7	89,4	88,2	87,5
МО «Баунтовский район»	99,1	99,1	98,2	98,2	95,4	94,5	89,0	88,1	86,2	84,4
МО «Бичурский район»	99,6	99,3	99,3	99,6	99,6	100,0	93,7	93,3	91,5	90,4
МО «Джидинский район»	98,1	96,9	96,0	95,1	95,4	95,4	90,7	89,2	84,6	82,1
МО «Еравнинский район»	99,5	99,5	99,5	98,9	98,9	98,9	99,5	99,5	97,9	96,3
МО «Заиграевский район»	98,2	97,1	96,1	95,7	95,7	96,5	98,2	98,0	97,2	97,1
МО «Закаменский район»	102,0	102,4	102,7	102,4	102,0	101,7	95,6	95,6	94,3	93,3
МО «Иволгинский район»	101,5	105,2	109,3	115,7	120,5	123,1	141,8	142,2	145,9	151,9
МО «Кабанский район»	99,2	98,9	98,3	98,2	98,3	98,2	91,3	91,0	90,4	89,8
МО «Кижингинский район»	100,6	101,1	101,1	103,3	104,4	105,0	91,2	90,6	89,5	87,8
МО «Курумканский район»	98,1	96,9	96,3	96,3	96,3	95,7	92,6	92,0	90,7	90,1
МО «Кяхтинский район»	99,3	99,0	98,3	99,5	100,7	101,5	97,8	97,3	96,6	95,3
МО «Муйский район»	97,6	97,6	95,8	94,0	91,6	89,2	78,9	78,3	77,7	71,1
МО «Мухоршибирский район»	99,3	99,0	98,3	97,9	97,6	97,2	87,4	87,1	86,0	86,7
МО «Окинский район»	104,3	106,5	108,7	110,9	113,0	113,0	117,4	117,4	117,4	117,4
МО «Прибайкальский район»	99,7	100,3	100,7	100,7	101,7	102,4	93,7	93,4	93,7	93,7
МО «Северо-Байкальский район»	97,6	95,1	93,3	92,7	90,9	89,6	85,4	85,4	83,5	82,3
МО «Селенгинский район»	97,8	96,6	95,5	93,9	92,7	91,3	91,7	91,3	89,7	88,3
МО «Тарбагатайский район»	100,6	101,2	102,5	103,7	104,3	104,9	101,2	100,6	101,8	104,9
МО «Тункинский район»	97,9	97,1	95,9	95,0	93,8	94,2	93,8	93,4	92,1	91,3
МО «Хоринский район»	99,0	99,5	99,0	99,0	98,5	97,9	95,4	95,4	93,8	93,3

Таблица 16

## Базисные темпы роста численности населения (базисный 2010 г.)

	2011	2012	2013	2014	2015
РБ	99,9	99,9	100,0	100,2	100,7
ГО МО «Город Улан-Удэ»	100,4	101,8	102,9	104,2	105,5
ГО МО «Город Северобайкальск»	100,0	98,8	98,0	97,2	96,8
МО «Баргузинский район»	99,6	98,3	97,5	96,2	95,8
МО «Баунтовский район»	99,0	96,9	94,8	92,8	90,7
МО «Бичурский район»	99,6	97,6	96,4	95,3	93,7
МО «Джидинский район»	98,3	93,2	90,5	88,4	87,1
МО «Еравнинский район»	100,0	98,4	96,8	95,7	94,1
МО «Заиграевский район»	99,8	99,0	98,8	99,2	100,0
МО «Закаменский район»	100,0	98,6	97,5	96,1	94,7
МО «Иволгинский район»	100,3	102,9	107,1	112,4	120,5
МО «Кабанский район»	99,7	99,0	98,3	97,3	96,7
МО «Кижингинский район»	99,4	98,2	96,4	95,8	94,5
МО «Курумканский район»	99,3	98,0	97,3	96,0	94,0
МО «Кяхтинский район»	99,5	98,7	97,5	96,7	96,0
МО «Муйский район»	99,2	98,5	90,1	85,5	82,4
МО «Мухоршибирский район»	99,6	98,4	99,2	96,4	95,6
МО «Окинский район»	100,0	100,0	100,0	100,0	100,0
МО «Прибайкальский район»	99,6	100,0	100,0	99,6	100,0
МО «Северо-Байкальский район»	100,0	97,9	96,4	94,3	92,9
МО «Селенгинский район»	99,6	97,8	96,3	94,4	93,5
МО «Тарбагатайский район»	99,4	100,6	103,6	107,3	111,5
МО «Тункинский район»	99,6	98,2	97,4	96,0	94,7
МО «Хоринский район»	100,0	98,4	97,8	96,2	95,7

**2010 г.** Если в качестве базисного года взять показатели численности населения по итогам переписи населения 2010 г., то в целом по республике отмечается рост численности населения на 0,7 % и на 1 января 2015 г. численность населения составила 978,5 тыс. чел. В разрезе муниципальных образований ситуация с динамикой численности населения неоднозначная. Численность населения снизилась свыше 10 % в Муйском и Джидинском районах, до 10 % в 15 муниципальных образованиях: Баунтовский, Северо-Байкальский, Селенгинский, Бичурский, Курумканский, Еравнинский, Кижингинский, Тункинский, Закаменский, Мухоршибирский, Хоринский, Баргузинский, Кяхтинский, Кабанский районы, г. Северобайкальск. Численность населения не изменилась или возросла в 6 муниципальных образованиях: Заиграевский, Окинский, Прибайкальский, Тарбагатайский, Иволгинский районы, г. Улан-Удэ.

Таким образом, проведенный анализ позволяет выделить 3 группы муниципальных образований по изменению численности населения: значительное снижение, умеренное снижение, постоянно или рост. В разрезе муниципальных образований отмечается не только снижение численности населения, но и рост. Это происходит в основном в четырех муниципальных образованиях: г. Улан-Удэ, Тарбагатайский, Окинский, Иволгинский районы. За последние годы наблюдается положительная динамика роста численности населения по республике.

## **2.4. Оценка конкурентных преимуществ трудовых ресурсов субъектов Байкальского макрорегиона**

В данном параграфе проведем оценку конкурентных преимуществ трудовых ресурсов Иркутской области и Забайкальского края по динамике численности экономической активности населения, что позволит оценить привлекательность трудовыми ресурсами этих регионов и выявить тенденции. Необходимо отметить, что хотя данные субъекты территориально находятся близко, но имеются общие и отличительные факторы. Характеристика численности экономически активного населения и ее динамика по Иркутской области приведены ниже (табл. 17).



Таблица 17

Динамика численности экономически активного населения  
Иркутской области 2000–2014 гг.

Год	Численность экономически активного населения, чел.	Абсолютный прирост, чел.		Темп роста, %		Абсолютное значение одного процента прироста, чел.
		Цепной	Базисный	Цепной	Базисный	
2000	1 348 907					
2001	1 293 881	-55 026	-55 026	95,9	95,9	13 489,07
2002	1 276 484	-17 397	-72 423	98,7	94,6	12 938,81
2003	1 291 415	14 931	-57 492	101,2	95,7	12 764,84
2004	1 324 427	33 012	-24 480	102,6	98,2	12 914,15
2005	1 304 300	-20 127	-44 607	98,5	96,7	13 244,27
2006	1 267 493	-36 807	-81 414	97,2	94,0	13 043
2007	1 319 082	51 589	-29 825	104,1	97,8	12 674,93
2008	1 297 167	-21 915	-51 740	98,3	96,2	13 190,82
2009	1 282 265	-14 902	-66 642	98,9	95,1	1 2971,67
2010	1 262 838	-19 427	-86 069	98,5	93,6	12 822,65
2011	1 264 142	1 304	-84 765	100,1	93,7	12 628,38
2012	1 246 115	-18 027	-102 792	98,6	92,4	12 641,42
2013	1 261 250	15 135	-87 657	101,2	93,5	12 461,15
2014	1 239 820	-21 430	-109 087	98,3	91,9	12 612,5

С 2000 по 2014 г. численность экономически активного населения Иркутской области снизилась на 109 087 чел. и составила 1 239 820 чел., это 91,9 % уровня 2000 г. С 2001 по 2014 г. численность экономически активного населения не достигала уровня 2000 г. В 2003, 2004, 2007, 2011 и 2013 гг. численность экономического активного населения превышала предыдущий период, но не достигала уровня базисного года. Об этом свидетельствует проведенный анализ.

Экономически активное население представлено двумя категориями – занятые и безработные (табл. 18).

Показатели свидетельствуют, что с 2000 г. численность занятых в Иркутской области снизилась на 62 315 чел., или 5,2 %, и к 2014 г. составила 1 130 143 чел. Отмечается снижение на всем рассматриваемом периоде, за исключением 2007 г., когда рост к 2006 г. составил 54 930 чел., или 4,7 %, что позволило превысить уровень 2000 г. на 21 714 чел., или на 1,8 %. В дальнейшем мы наблюдаем сниже-

ние численности занятого населения, среднегодовой темп роста с 2008 по 2014 г. составил 99,0 %. Снижение занятости населения можно рассматривать и как положительную динамику экономических процессов, происходящих в регионе, поскольку это способствует росту производительности труда.

Таблица 18

Динамика численности занятых Иркутской области  
2000–2014 гг.

		Абсолютный прирост, тыс.чел.		Темп роста,		Абсолютное значение одного процента прироста, тыс.чел.
		Цепной	Базисный	Цепной	Базисный	
<b>2000</b>	1 192 458					
<b>2001</b>	1 149 022	-43 436	-43 436	96,4	96,4	11 924,6
<b>2002</b>	1 134 982	-14 040	-57 476	98,8	95,2	11 490,2
<b>2003</b>	1 146 399	11 417	-46 059	101,0	96,1	11 349,8
<b>2004</b>	1 187 637	41 238	-4 821	103,6	99,6	11 464,0
<b>2005</b>	1 176 752	-10 885	-15 706	99,1	98,7	11 876,4
<b>2006</b>	1 159 242	-17 510	-33 216	98,5	97,2	11 767,5
<b>2007</b>	1 214 172	54 930	21 714	104,7	101,8	11 592,4
<b>2008</b>	1 187 316	-26 856	-5 142	97,8	99,6	12 141,7
<b>2009</b>	1 144 368	-42 948	-48 090	96,4	96,0	11 873,2
<b>2010</b>	1 135 522	-8 846	-56 936	99,2	95,2	11 443,7
<b>2011</b>	1 149 223	13 701	-43 235	101,2	96,4	11 355,2
<b>2012</b>	1 148 340	-883	-44 118	99,9	96,3	11 492,2
<b>2013</b>	1 156 815	8 475	-35 643	100,7	97,0	11 483,4
<b>2014</b>	1 130 143	-26 672	-62 315	97,7	94,8	11 568,2

Тенденции с численностью безработного населения Иркутской области можно сказать достаточно положительные (табл. 19).

Численность безработного населения Иркутской области с 2000 по 2014 г. снизилась на 29,9 %, или на 46 772 чел. В отдельные периоды отмечается рост численности безработных граждан по отношению к предыдущему соответствующему периоду (2008–2009 гг., 2013–2014 гг.), но это не повлияло на положительную динамику в целом.

Таблица 19

Динамика численности безработных граждан  
Иркутской области 2000–2014 гг.

		Абсолютный прирост, тыс.чел.		Темп роста,		Абсолютное значение одного процента прироста, тыс.чел.
		Цепной	Базисный	Цепной	Базисный	
<b>2000</b>	156 449					
<b>2001</b>	144 859	-11 590	-11 590	92,6	92,6	1 564,5
<b>2002</b>	141 502	-3 357	-14 947	97,7	90,4	1 448,6
<b>2003</b>	145 015	3 513	-11 434	102,5	92,7	1 415,0
<b>2004</b>	136 790	-8 225	-19 659	94,3	87,4	1 450,2
<b>2005</b>	127 549	-9 241	-28 900	93,2	81,5	1 367,9
<b>2006</b>	108 251	-19 298	-48 198	84,9	69,2	1 275,5
<b>2007</b>	104 910	-3 341	-51 539	96,9	67,1	1 082,5
<b>2008</b>	109 851	4 941	-46 598	104,7	70,2	1 049,1
<b>2009</b>	137 897	28 046	-18 552	125,5	88,1	1 098,5
<b>2010</b>	127 317	-10 580	-29 132	92,3	81,4	1 379,0
<b>2011</b>	114 920	-12 397	-41 529	90,3	73,5	1 273,2
<b>2012</b>	97 775	-17145	-58 674	85,1	62,5	1 149,2
<b>2013</b>	104 435	6 660	-52 014	106,8	66,8	977,8
<b>2014</b>	109 677	5 242	-46 772	105,0	70,1	1 044,4

По нашему мнению, рост численности безработных граждан обусловлен проявлением кризисных тенденций (2008, 2013–2014 гг.), но реализация антикризисных мер Правительством РФ способствовала снижению негативных тенденций на рынке труда.

Выше мы указывали, что в Байкальский макрорегион входят три субъекта Российской Федерации, а именно Иркутская область, Республика Бурятия и Забайкальский край. Рассмотрим более углубленно показатели, характеризующие Забайкальский край (табл. 20, 21, 22).

В Забайкальском крае отмечается положительная динамика численности экономически активного населения, которая в 2014 г. составила 535,2 тыс. чел., что на 0,2 % выше уровня 2000 г. Численность экономически активного населения не всегда была положительной, в отдельные периоды, а именно в 2001, 2003, 2004, 2010, 2012 гг., не достигали уровня базисного года.

Таблица 20

Динамика численности экономически активного населения  
Забайкальского края 2000–2014 гг.

Год		Абсолютный прирост, тыс. чел.		Темп роста,		Абсолютное значение одного процента прироста, тыс. чел.
		Цепной	Базисный	Цепной	Базисный	
2000	534,0					
2001	505,1	-28,9	-28,9	94,6	94,6	5,3
2002	566,6	61,5	32,6	112,2	106,1	5,1
2003	513,1	-53,5	-20,9	90,6	96,1	5,7
2004	518,8	5,7	-15,2	101,1	97,2	5,1
2005	565,7	46,9	31,7	109,0	105,9	5,2
2006	539,1	-26,6	5,1	95,3	101,0	5,7
2007	536,4	-2,7	2,4	99,5	100,4	5,4
2008	547,3	10,9	13,3	102,0	102,5	5,4
2009	545,2	-2,1	11,2	99,6	102,1	5,5
2010	529,4	-15,8	-4,6	97,1	99,1	5,5
2011	535,0	5,6	1	101,1	100,2	5,3
2012	531,9	-3,1	-2,1	99,4	99,6	5,4
2013	535,4	3,5	1,4	100,7	100,3	5,3
2014	535,2	-0,2	1,2	100,0	100,2	5,4

Таблица 21

Динамика численности занятых Забайкальского края 2000–2014 гг.

		Абсолютный прирост, тыс. чел.		Темп роста,		Абсолютное значение одного процента прироста, тыс. чел.
		Цепной	Базисный	Цепной	Базисный	
<b>2000</b>	457,4					
<b>2001</b>	423,2	-34,2	-34,2	92,5	92,5	4,6
<b>2002</b>	503,9	80,7	46,5	119,1	110,2	4,2
<b>2003</b>	440,3	-63,6	-17,1	87,4	96,3	5,0
<b>2004</b>	453,2	12,9	-4,2	102,9	99,1	4,4
<b>2005</b>	516,8	63,6	59,4	114,0	113,0	4,5
<b>2006</b>	505,9	-10,9	48,5	97,9	110,6	5,2
<b>2007</b>	489,8	-16,1	32,4	96,8	107,1	5,1
<b>2008</b>	465,8	-24	8,4	95,1	101,8	4,9
<b>2009</b>	479,6	13,8	22,2	103,0	104,9	4,7
<b>2010</b>	470,5	-9,1	13,1	98,1	102,9	4,8
<b>2011</b>	478	7,5	20,6	101,6	104,5	4,7
<b>2012</b>	475,6	-2,4	18,2	99,5	104,0	4,8
<b>2013</b>	479,4	3,8	22	100,8	104,8	4,8
<b>2014</b>	481,5	2,1	24,1	100,4	105,3	4,8

Таблица 22

Динамика численности безработных граждан Забайкальского края  
2000–2014 гг.

		Абсолютный прирост, тыс. чел.		Темп роста,		Абсолютное значение одного процента прироста, тыс. чел.
		Цепной	Базисный	Цепной	Базисный	
<b>2000</b>	76,7					
<b>2001</b>	81,9	5,2	5,2	106,8	106,8	0,8
<b>2002</b>	62,7	-19,2	-14	76,6	81,7	0,8
<b>2003</b>	72,8	10,1	-3,9	116,1	94,9	0,6
<b>2004</b>	65,6	-7,2	-11,1	90,1	85,5	0,7
<b>2005</b>	48,9	-16,7	-27,8	74,5	63,8	0,7
<b>2006</b>	33,2	-15,7	-43,5	67,9	43,3	0,5
<b>2007</b>	46,6	13,4	-30,1	140,4	60,8	0,3
<b>2008</b>	81,5	34,9	4,8	174,9	106,3	0,5
<b>2009</b>	65,6	-15,9	-11,1	80,5	85,5	0,8
<b>2010</b>	58,9	-6,7	-17,8	89,8	76,8	0,7
<b>2011</b>	56,9	-2	-19,8	96,6	74,2	0,6
<b>2012</b>	56,3	-0,6	-20,4	98,9	73,4	0,6
<b>2013</b>	56	-0,3	-20,7	99,5	73,0	0,6
<b>2014</b>	54	-2	-22,7	96,4	70,4	0,6

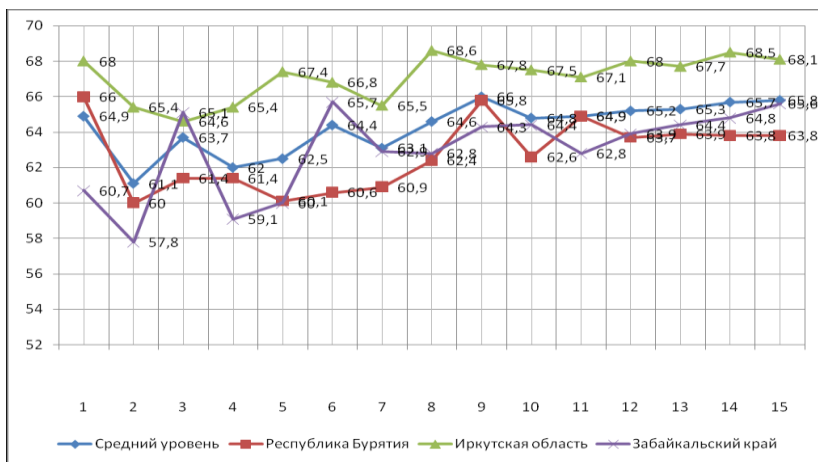
Но отрицательные последствия в отдельные годы не повлияли на положительную динамику. Значительному влиянию способствовало прекращение существования в качестве субъектов Российской Федерации с 1 марта 2008 г. Читинской области и Агинского Бурятского автономного округа. В отличие от Иркутской области и Республики Бурятия численность занятого населения Забайкальского края увеличилась к 2014 г. на 24,1 тыс. чел., или 5,3 %.

Снижение численности занятого населения в отдельные годы значительно не повлияло на положительную динамику роста данного показателя, среднегодовой рост составил 0,65 %. Увеличение численности занятого населения в Забайкальском крае происходило неравномерно, в отдельные годы, а именно 2002, 2005, 2006, 2007 гг., отмечается значительный рост, базисный темп роста превышал 7,1 %, хотя среднегодовые отрицательные тенденции не повлияли на положительную динамику.

К 2014 г. численность безработных граждан в Забайкальском крае составила 54,0 тыс. чел. Снижение к соответствующему периоду предыдущего года составило 2,0 тыс. чел., или 3,6 %, снижение

к 2000 г. составило 22,7 тыс. чел., или 29,6 %. Снижение численности в Забайкальском крае происходило неравномерно. В 2008 г. отмечается рост численности безработных граждан на 34,9 тыс. чел. к соответствующему периоду 2007 г. и на 4,8 тыс. чел. к 2000 г., в 2007 г. рост в относительном выражении составил 74,9 %, к 2000 г. – 6,3 %.

Мы рассмотрели показатели экономической численности экономически активного населения, занятого населения и безработных граждан по субъектам Байкальского макрорегиона. Обобщающие показатели представлены в таблицах 23, 24.



Примечание: 1 – 2000 г.; 15 – 2014 г.

Рис. 2. Уровень экономической активности субъектов Байкальского региона с 2000 по 2014 г., %

Уровень экономической активности как характеристика стремления населения к трудовой деятельности значительно выше в Иркутской области (рис. 2). Среднегодовой уровень экономической активности по субъектам Байкальского региона составил 68,9 %, по Республике Бурятия – 67,2 %, по Забайкальскому краю – 67,5 %, по Иркутской области – 71,9 %.

Таблица 23

## Экономическая активность населения Байкальского региона

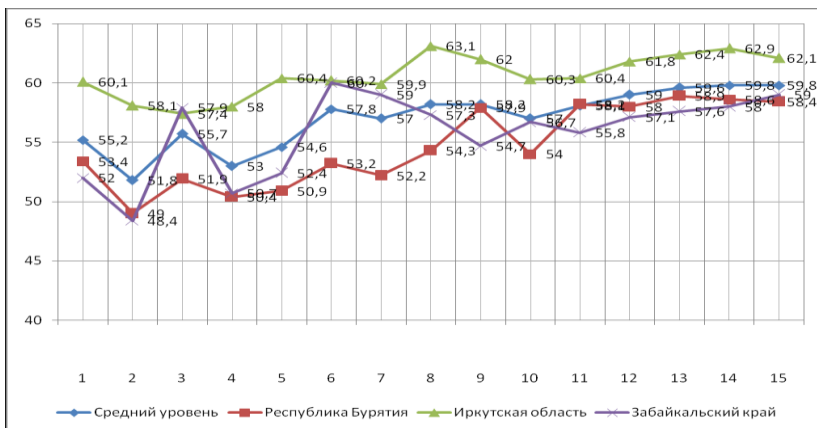
Год	Численность экономически активного населения, тыс. чел.				Численность занятого населения, тыс. чел.				Численность безработных, тыс. чел.			
	Всего	РБ	ИО	ЗК	Всего	РБ	ИО	ЗК	Всего	РБ	ИО	ЗК
2000	2369,3	486,4	1348,9	534	2043,4	393,5	1192,5	457,4	326,1	92,9	156,4	76,7
2001	2241,3	442,3	1293,9	505,1	1933,2	361,0	1149,0	423,2	308,0	81,3	144,9	81,9
2002	2295,5	452,4	1276,5	566,6	2021,6	382,7	1135,0	503,9	273,9	69,7	141,5	62,7
2003	2257,5	453,0	1291,4	513,1	1958,9	372,2	1146,4	440,3	298,6	80,8	145,0	72,8
2004	2287,6	444,4	1324,4	518,8	2017,3	376,5	1187,6	453,2	270,3	67,9	136,8	65,6
2005	2319,8	449,8	1304,3	565,7	2088,4	394,9	1176,8	516,8	231,4	54,9	127,5	48,9
2006	2258,6	452,1	1267,5	539,1	2053,0	387,9	1159,2	505,9	205,6	64,2	108,3	33,2
2007	2318,8	463,3	1319,1	536,4	2106,8	402,8	1214,2	489,8	212,1	60,5	104,9	46,6
2008	2332,4	487,9	1297,2	547,3	2082,4	429,3	1187,3	465,8	250,0	58,6	109,9	81,5
2009	2288,5	461,0	1282,3	545,2	2021,7	397,8	1144,4	479,6	266,8	63,3	137,9	65,6
2010	2268,4	476,1	1262,8	529,4	2032,8	426,8	1135,5	470,5	235,6	49,3	127,3	58,9
2011	2263,5	464,4	1264,1	535	2050,0	422,8	1149,2	478	213,4	41,6	114,9	56,9
2012	2239,7	461,7	1246,1	531,9	2049,2	425,2	1148,3	475,6	190,6	36,5	97,8	56,3
2013	2257,1	460,4	1261,3	535,4	2059,7	423,5	1156,8	479,4	197,4	37,0	104,4	56
2014	2231,3	456,3	1239,8	535,2	2029,5	417,8	1130,1	481,5	202,2	38,5	109,7	54

Таблица 24

Уровень экономической активности, занятости и безработицы по субъектам Байкальского региона

Год	Уровень экономической активности, в %				Уровень занятости, в %				Уровень безработицы, в %			
	средний	РБ	ИО	ЗК	средний	РБ	ИО	ЗК	средний	РБ	ИО	ЗК
2000	64,9	66,0	68,0	60,7	55,2	53,4	60,1	52,0	15,0	19,1	11,6	14,4
2001	61,1	60,0	65,4	57,8	51,8	49,0	58,1	48,4	15,3	18,4	11,2	16,2
2002	63,7	61,4	64,6	65,1	55,7	51,9	57,4	57,9	12,5	15,4	11,1	11,1
2003	62,0	61,4	65,4	59,1	53,0	50,4	58,0	50,7	14,4	17,8	11,2	14,2
2004	62,5	60,1	67,4	60,0	54,6	50,9	60,4	52,4	12,7	15,3	10,3	12,6
2005	64,4	60,6	66,8	65,7	57,8	53,2	60,2	60,0	10,2	12,2	9,8	8,6
2006	63,1	60,9	65,5	62,9	57,0	52,2	59,9	59,0	9,6	14,2	8,5	6,2
2007	64,6	62,4	68,6	62,8	58,2	54,3	63,1	57,3	9,9	13,1	8,0	8,7
2008	66,0	65,8	67,8	64,3	58,2	57,9	62,0	54,7	11,8	12,0	8,5	14,9
2009	64,8	62,6	67,5	64,4	57,0	54,0	60,3	56,7	12,2	13,7	10,8	12,0
2010	64,9	64,9	67,1	62,8	58,1	58,2	60,4	55,8	10,5	10,4	10,1	11,1
2011	65,2	63,7	68,0	63,9	59,0	58,0	61,8	57,1	9,6	9,0	9,1	10,6
2012	65,3	63,9	67,7	64,4	59,6	58,9	62,4	57,6	8,8	7,9	7,8	10,6
2013	65,7	63,8	68,5	64,8	59,8	58,6	62,9	58,0	8,9	8,0	8,3	10,5
2014	65,8	63,8	68,1	65,6	59,8	58,4	62,1	59,0	9,1	8,4	8,8	10,0

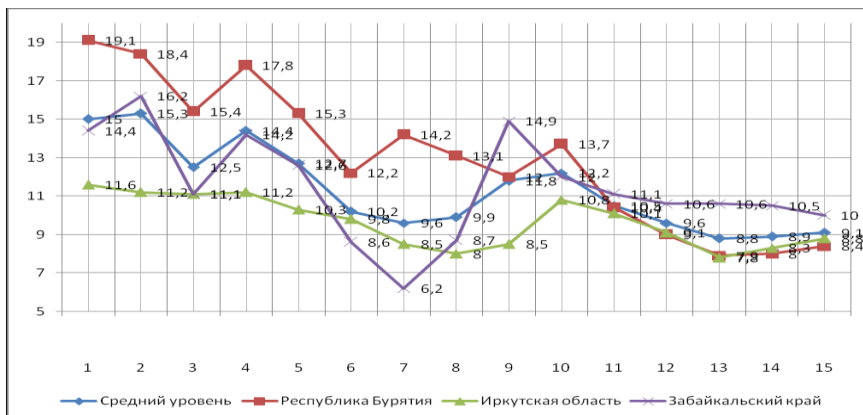




Примечание: 1 – 2000 г.; 15 – 2014 г.

Рис. 3. Уровень занятости населения субъектов Байкальского региона с 2000 по 2014 г., %

Уровень занятости населения Байкальского региона растет. Отмечается превышение уровня занятости населения по Иркутской области. Среднегодовой уровень занятости по Байкальскому региону составил 61,1 %, по Республике Бурятия – 58,5 %, по Забайкальскому краю – 59,8 %, по Иркутской области – 64,9 % (рис. 3).



Примечание: 1 – 2000 г.; 15 – 2014 г.

Рис. 4. Уровень безработицы субъектов Байкальского региона с 2000 по 2014 г., %

Отмечается снижение уровня безработицы в субъектах Байкальского региона. К 2014 г. в среднем по Байкальскому региону он составил 9,1 % (рис. 4). По итогам 2014 г. наибольший уровень безработицы отмечается в Забайкальском крае – 10,0 %, а уровень безработицы в Иркутской области выше, чем в Республике Бурятия, на 0,4 %, хотя отмечается высокий уровень экономической активности и занятости населения Иркутской области.

## ГЛАВА III

### КОМПЛЕКСНЫЙ ПОДХОД К УПРАВЛЕНИЮ КОНКУРЕНТОСПОСОБНОСТЬЮ РЕГИОНА

#### 3.1. Принципы повышения конкурентоспособности региона на условиях использования потенциала трудовых ресурсов

К настоящему времени можно выделить следующие проблемы в сфере конкурентоспособности трудовых ресурсов, которые оказали влияние на конкурентоспособность региона:

- воздействие рыночной конъюнктуры на формирование трудовых ресурсов, количественный, качественный состав в регионах и в России;

- неравномерная адаптация к рынку регионов, экономических пространств, муниципальных образований;

- неравномерное качественное распределение трудовых ресурсов по регионам, территориям местного самоуправления, видам деятельности;

- снижение уровня экономической активности населения, роста числа занятого, снижение численности и уровня безработицы;

- постоянное изменение в процессах формирования трудовых ресурсов;

- снижение количества трудовых ресурсов;

- реформирование системы трудовых отношений;

- развитие экономики сопровождалось увеличением численности трудовых ресурсов. Положительный момент: вовлечение в трудовой процесс трудовых ресурсов (снижение численности безработных и уровня безработицы, увеличение занятости населения), рост валового регионального продукта. Отрицательный момент: экономическое развитие происходит экстенсивно.

Убедительным выражением степени дифференциации регионов является показатель валового регионального продукта на душу населения при сравнении регионов и показатель денежных доходов на душу населения по муниципальным образованиям.

По итогам 2012 г. наибольший уровень ВРП на душу населения был достигнут в Тюменской области (1 325 288,4 р.), наименьший – в Чеченской Республике (78 934,2 р.), то есть уровень ВРП на душу населения Тюменской области превышает уровень Чеченской Республики в 16,8 раза (рассчитано автором по методике сбора и обработки статистической информации).

В сложившихся условиях обеспечение конкурентоспособности экономики России зависит от возможности экономического развития регионов. Это требует выравнивания социально-экономического развития путем ускорения темпов экономического роста наиболее отсталых регионов и создания предпосылок для формирования конкурентных преимуществ в их экономических системах. Выше мы выделили управляемые и управляющие компоненты региональной конкурентоспособности. К управляемым компонентам региональной конкурентоспособности автор относит инфраструктуру, производственно-хозяйственную деятельность, социально-экономическое положение, территориально-пространственное распределение, количество и качество трудовых ресурсов и экономически активного населения и наличие институтов гражданского общества, а к управляющим компонентам – государственное устройство и управление и внешнюю и внутреннюю политику фирм. Управляющие компоненты автор распределил исходя из факторов конкурентных отношений на рынке труда, а именно – спроса на труд, предложения труда и конкуренции за условия труда и его оплаты.

Конкурентоспособность региона во многом зависит от наличия достаточности трудовых ресурсов и численности квалифицированных кадров для ключевых видов экономической деятельности. Повышению уровня конкурентоспособности региона способствует развитие человеческого капитала в целом и трудовых ресурсов в частности. Поэтому предварительно необходимо определить ключевые виды экономической деятельности.

До кризиса 2012 г. российский ВВП продолжал расти стабильными темпами, которые оцениваются на уровне 3,5 %, но стремительный рост в предыдущий период преимущественно был обусловлен и ограничивался более полным использованием имеющегося потенциала<sup>24</sup>. По мере того как предприятия стали использовать трудовые ресурсы и капитал, которые оставались незадействован-

---

<sup>24</sup> Развитие навыков для инновационного роста в России. М.: Алекс, 2015. С. 25.

ными в переходный период 1990-х гг., характеризовавшийся глубоким экономическим спадом, объемы производства увеличивались. По мнению ряда исследователей, 2/3 роста душевого ВВП обусловлено увеличением количества отработанных часов. Большинство компаний обеспечивало рост объемов производства путем увеличения часов работы в расчете на одного работника, вместо того чтобы инвестировать в развитие необходимых навыков у своих работников, внедрение соответствующих технологий, создание новой капитальной инфраструктуры и приобретение оборудования.

При сокращающейся численности трудовых ресурсов и устаревших средствах производства возобновить и ускорить рост российской экономики возможно с помощью изменений в ее структуре. Рост должен быть обеспечен за счет повышения производительности труда, а для этого необходимо осуществить структурные изменения в экономике и повысить квалификацию рабочей силы. Экономический рост в развитых странах с современной экономикой связан с развитием экономики знаний и эффективной политикой в различных видах экономической деятельности<sup>25</sup>. Если экономический рост в предыдущий период обусловлен использованием капитала и дешевой рабочей силы, то в настоящее время для повышения темпов экономического роста и конкурентоспособности необходимо использовать знания, востребованные работодателями, внедрить новые технологии. Необходимо развитие экономики не на эксплуатации дешевой рабочей силы и природных ресурсов, а на основе фундаментальных знаний.

В контексте традиционной неоклассической экономики рост обычно зависит от капитала и труда, а технологии относятся к заданным величинам. Эффективность взаимодействия физического и человеческого капитала способствует росту<sup>26</sup>. Это называется изменением совокупной факторной производительности (СФП). Поэтому в настоящее время необходимы знания, навыки, компетенции, востребованные экономикой. Согласно последним концепциям модели роста предполагают корректировку с учетом качества условий производства. Капитал обычно моделируют и оценивают с точки зрения использования потенциала, привлекаются показатели мо-

---

<sup>25</sup> Развитие навыков для инновационного роста в России. М.: Алекс, 2015. С. 31.

<sup>26</sup> Там же. С. 32.

рального износа оборудования. Труд оценивается по уровню образования, навыков, профессионального опыта (рис. 5).

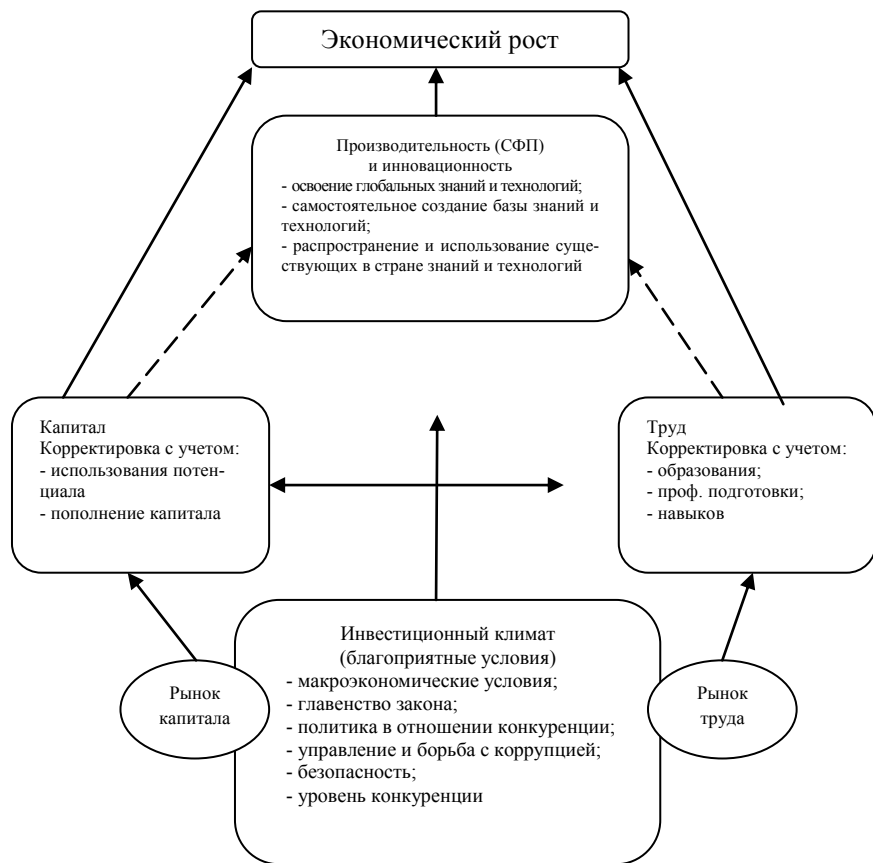


Рис. 5. Концептуальная модель составляющих экономического роста<sup>27</sup> (источник: Rodriguez A. Knowledge and Innovation for Competitiveness in Brazil. Washington, DC: World Bank, 2008)

Данная концептуальная модель не позволяет учитывать, во-первых, все разнообразие территориальной протяженности экономического пространства России и ее регионов, во-вторых, используемые подходы учитывают только воздействие на экономический

<sup>27</sup> Развитие навыков для инновационного роста в России. М.: Алекс, 2015. С. 32.

рост стран, регионов, в-третьих, данная модель не учитывает востребованность образования, профессиональную подготовку и навыки рабочей силы работодателями. Как правило, данные факторы отличаются в зависимости от пространственного расположения экономических территорий.

За последние два десятилетия в структуре занятости населения России произошли значительные изменения. Доля сферы услуг увеличилась, а занятости в менее производительных отраслях промышленного производства и сельского хозяйства уменьшилась. Согласно докладу Всемирного экономического форума о глобальной конкурентоспособности России (WEF, 2011) производительность в поддерживающих отраслях (строительство, розничная торговля, гостиницы и рестораны) в этот период росла более высокими темпами, чем во многих базовых отраслях (добывающая и обрабатывающая промышленность).

Международный опыт показывает, что модернизация экономики сопровождается изменением спроса на навыки. Востребованность рутинных навыков снижается, а нерутинных и когнитивных возрастает. Особенной ценностью для работодателей обладают кадры, способные выполнять нерутинные когнитивные задачи.

В настоящее время в России в целом и регионах в частности требуется решение ряда проблем, таких как диверсификация экономики, низкая производительность и сокращение численности трудовых ресурсов. Экономика нуждается в диверсификации для ослабления ее зависимости от природных ресурсов и переноса центра тяжести на более инновационные отрасли, образующие более высокую добавленную стоимость, а также необходимо повысить и производительность труда. Эти задачи нужно решать в условиях сокращения численности рабочей силы.

К настоящему времени в России и ее регионах наблюдается тенденция к снижению предложения трудовых ресурсов. Численность населения трудоспособного возраста, приток трудовых мигрантов уже недостаточны для роста предложения трудовых ресурсов. Сокращение численности трудовых ресурсов способствовало более интенсивному использованию трудовых ресурсов.

Какие виды экономической деятельности являются приоритетными, перспективными, определяющими долгосрочное развитие экономики России и ее регионов являются важнейшей задачей. Для этого используются различные методы.

В настоящее время существуют достаточно большое количество определения ключевых видов экономической деятельности. Широкое распространение получили такие методика, как структура и динамика валового регионального продукта (приоритет 4 видов деятельности), динамика и структура занятости населения, стратегический анализ, планирование и т. д., среди них стоит отметить SWOT-анализ, анализ конкурентных преимуществ, кластерный анализ и др.

Неравномерность экономического пространства отражается на трудовых ресурсах, спросе и предложении, цене труда, условий труда, а также на компонентах региональной конкурентоспособности. На макроуровне происходит обобществление региональных составляющих.

Потенциал трудовых ресурсов определяется их конкурентоспособностью на рынке труда. В связи с этим их можно систематизировать по следующим направлениям. Во-первых, со стороны спроса на труд; во-вторых, со стороны предложения труда; в третьих, с позиции условий и оплаты труда.

Рассмотрим внимательно подход автора к повышению конкурентоспособности региона на основе использования потенциала трудовых ресурсов, характеризующего способностью участвовать в экономической деятельности. Носителем трудового потенциала является трудоспособное население в трудоспособном возрасте, а также трудоспособное население за пределами трудоспособного возраста, занятого экономической деятельностью.

Для оценки потенциала трудовых ресурсов используют демографический, экономический, социологический, статический подходы.

По мнению автора, в современных условиях необходимо дополнить данные подходы *конкурентным*.

Рассмотрим каждый подход для оценки потенциалов трудовых ресурсов углубленно.

*Демографический подход* к оценке потенциала трудовых ресурсов основан на выделении главным образом трудоспособного населения, которое включает население в трудоспособном возрасте, население за пределами трудоспособного возраста, занятого экономической деятельностью, кроме неработающих инвалидов трудоспособного возраста.



В Российской Федерации по действующему Трудовому кодексу к трудоспособному населению относятся женщины 16–55 лет и мужчины 16–59 лет.

Кроме того, к трудоспособному населению относятся лица за пределами трудоспособного возраста: работающие подростки и пенсионеры.

Для оценки потенциала трудовых ресурсов важное значение имеет расчет следующих показателей и коэффициентов:

- коэффициент трудового замещения, пенсионной нагрузки и общей трудовой нагрузки;

- статистическое исследование потенциала трудовых ресурсов на основе демографических процессов (рождаемость, смертность, естественный прирост населения, миграционный прирост населения).

Экономическая оценка потенциала трудовых ресурсов распределяется вкладом в создание стоимости, оказание услуг. При этом происходит перераспределение экономического результата посредством системы.

*Экономический подход* выражает экономические отношения по формированию, распределению и использованию трудоспособного населения в общественном производстве.

*Социальный подход* выражает формирование и использование трудовых ресурсов внутри исторически определенной группы, коллектива и ее влияние.

*Статический подход* характеризует трудоспособный возраст населения как с количественной, так и с качественной стороны.

*Конкурентный подход* потенциала трудовых ресурсов в условиях конкуренции регионов, предлагаемый автором, основан на оценке динамики формирования, использования и развития потенциала трудовых ресурсов, на востребованности со стороны работодателей, осуществляющих деятельность в регионе. Именно развитие трудовых ресурсов на основе востребованности навыков является базой для повышения конкурентоспособности предприятий, находящихся на территории экономического пространства.

Принципами, основанными на использовании конкурентного подхода, являются:

- научность;
- комплексность;
- динамизм;
- учет внешних и внутренних факторов;

- эффективность;
- спрос на труд.

Рассмотрим более подробно перечисленные принципы конкурентного подхода к формированию, использованию и развитию потенциала трудовых ресурсов.

*Принцип научности* используется достаточно широко во многих исследованиях. При использовании данного принципа в оценке потенциала трудовых ресурсов внимание обращается на трудовые ресурсы, их качественное состояние в производственно-хозяйственной деятельности предприятий и в необходимости оценки на уровне региона, экономического пространства.

*Принцип комплексности* основывается на взаимосвязи экономических, социальных, политических подходов к решению проблем регулирования спроса на потенциал трудовых ресурсов. В процессе реализации данного принципа потенциал трудовых ресурсов определяется исходя из комплексного подхода к решению проблемы региона, учитываются все стороны, виды экономической деятельности. Сформированный потенциал трудовых может реализовываться в различных видах экономической деятельности, поскольку реализуется в разных видах экономической деятельности и востребован в регионе.

*Принцип динамизма* подразумевает изменение потенциала трудовых ресурсов в зависимости от этапа развития региона, экономического пространства и перспективности, приоритетности развития отдельных видов экономической деятельности, отраслей народного хозяйства. Потенциал трудовых ресурсов изменяется. Данное изменение происходит посредством внешней среды и внутренней среды. Для региона, экономического пространства внутренней средой являются субъекты инфраструктуры, на индивидуальном уровне внутренней средой являются уже потребности личности.

*Принцип внутренней и внешней среды.* Раскрывая содержание данного принципа, необходимо напомнить уровни трудового потенциала, а именно: национальный, региональный, местный, индивидуальный. В зависимости от уровней потенциала трудовых ресурсов отличаются внешняя и внутренняя инфраструктура, субъекты, формирующие конкурентные преимущества региона, экономического пространства. При развитии конкурентных преимуществ региона трудовые ресурсы являются основополагающими, учет их

потенциала, развитие потенциала трудовых ресурсов в перспективе и направление реализации потенциала в экономическом пространстве позволяют выявить взаимодействие и перспективные направления.

*Принцип эффективности.* В условиях развития конкурентных отношений между регионами важной становится реализация программ, стратегий с учетом эффективности. Для экономического пространства региона определяющим в развитии является социальная эффективность. Для хозяйствующих субъектов, осуществляющих деятельность с целью получения прибыли, определяющим является экономическая эффективность. Поэтому экономическое пространство, регион рассматриваются с учетом социальной эффективности, а развитие персонала организации – с учетом экономической эффективности. Это две параллельные задачи решают хозяйствующие субъекты, осуществляющие деятельность в экономическом пространстве.

*Принцип спроса на труд.* В основе конкурентного подхода, определяющего конкурентные преимущества региона, является спрос на труд, поскольку он определяет качество жизни, условия труда и отдыха жителей, осуществляющих трудовую деятельность. При этом оценку конкурентных преимуществ трудовых ресурсов с позиции спроса необходимо проводить с учетом характеристик рабочего места.

### **3.2. Пути повышения конкурентоспособности региона на основе эффективного развития потенциала трудовых ресурсов**

В настоящее время в регионе требуется создание инфраструктуры повышения потенциала трудовых ресурсов. Основой данной инфраструктуры является спрос на труд, который различается как потенциальный, так и реальный. Потенциальный спрос на труд основывается на качественных характеристиках трудовых ресурсов, перспективной численности. С этой целью необходимо проводить оценку перспективной потребности работодателей в необходимых профессионально важных качествах потенциальной рабочей силы, т. е. перспективной численности трудовых ресурсов. Востребованность трудовых ресурсов, их качественные характеристики оцениваются на длительную перспективу и охватывают период от 10 лет

и более. Расчеты перспективной потребности в трудовых ресурсах основывается на прогнозах социально-экономического развития региона, в которой необходимо предусмотреть не только количественный состав трудовых ресурсов, но и качественный состав. К удовлетворению перспективной потребности спроса на труд необходимо подходить комплексно.

Текущий спрос на труд основывается на реальной потребности работодателей в качественных характеристиках рабочей силы на текущий момент. Реальный спрос на труд необходимо покрыть в самое ближайшее время, длительность временного лага охватывает период до 1 года. К удовлетворению реального спроса на труд потребитель подходит индивидуально.

Взаимоотношения реального и перспективного спроса на труд показаны на рис. 6. Выше мы указывали, что конкурентные преимущества региона с позиции спроса на труд основываются на развитии инфраструктуры и производственно-хозяйственной деятельности.

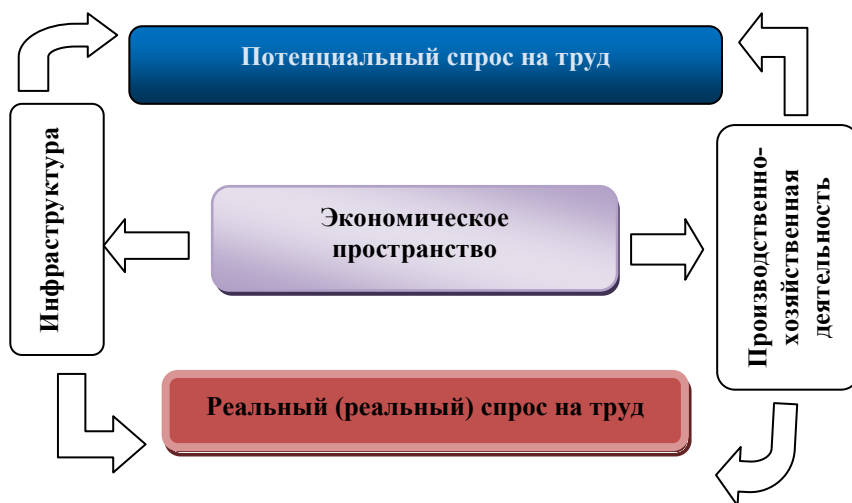


Рис. 6. Взаимоотношение экономического пространства и потенциального и реального спроса на труд

Хозяйствующие субъекты, осуществляющие деятельность на экономическом пространстве, влияют на производственно-хозяйственную деятельность и инфраструктуру экономического

пространства, которые, в свою очередь, воздействуют на реальный и потенциальный спрос на труд. Поэтому нужно подходить к удовлетворению спроса на труд в зависимости от реальной и потенциальной потребности работодателей. При том, что удовлетворение реального спроса на труд происходит работодателями индивидуально, а к удовлетворению потенциального спроса на труд необходимо подходить комплексно. Комплексный подход к удовлетворению потенциальной потребности спроса на труд должен основываться на принципах, которые обоснованы выше.

Успешность процесса удовлетворения спроса способствует решению таких важных проблем, как состояние занятости, справедливое распределение доходов, достойный уровень заработной платы, снижение безработицы, увеличение занятости, состояние системы профессионального образования и самое основное – повышение конкурентоспособности региона на факторах потенциала трудовых ресурсов.

Рассмотрим ряд направлений, способствующих повышению конкурентоспособности экономического пространства России с учетом потенциала трудовых ресурсов.

С принятием закона Российской Федерации от 19 апреля 1991 г. № 1032-1 «О занятости населения в Российской Федерации» государство признало существование безработицы и определило правовые, экономические и организационные основы государственной политики содействия занятости населения, в том числе гарантии государства по реализации конституционных прав граждан Российской Федерации на труд и социальную защиту от безработицы.

Согласно закону под занятостью понимается деятельность граждан, связанная с удовлетворением личных и общественных потребностей, не противоречащая законодательству Российской Федерации и приносящая, как правило, им заработок, трудовой доход.

При этом гражданам принадлежит исключительное право распоряжаться своими способностями к производительному, творческому труду, принуждение к труду не допускается, незанятость граждан не может служить основанием для привлечения к административной и иной ответственности.

Необходимо отметить, что в условиях рыночных отношений процесс получения профессионального образования является платным. За каждого студента учебного заведения производится оплата из различных источников, как из бюджета различных уровней, так и

из собственных средств обучающихся. Как правило, работодатели, будущие потребители специфического товара – рабочей силы – не участвуют в процессе формирования компетенций студентов и выпускников. Поэтому появляется проблема соответствия квалификации выпускника реальной потребности работодателей, возможности реализации полученных навыков на конкретном рабочем месте. В связи с этим к удовлетворению потребности работодателей в кадрах необходимо подходить комплексно.

Вышеуказанную проблему пытаются решать в настоящее время посредством подготовки и утверждения проектов профессиональных стандартов. Нормативной основой разработки профессиональных стандартов являются: указ Президента Российской Федерации от 07.05.2012 г. № 597 «О мероприятиях по реализации государственной социальной политики»; федеральный закон от 03.12.2012 г. № 236-ФЗ «О внесении изменений в Трудовой кодекс Российской Федерации и статью 1 Федерального закона “О техническом регулировании”»; постановление Правительства Российской Федерации от 22 января 2013 г. № 23 «О Правилах разработки, утверждения и применения профессиональных стандартов».

В настоящее время действующие образовательные стандарты требуют приведения в соответствие с профессиональными стандартами. Нормативной основой приведения ФГОС ВО в соответствие с профессиональными стандартами являются: пункт 6 статьи 2 и статья 11 федерального закона от 29 декабря 2012 г. № 273-ФЗ «Об образовании в Российской Федерации», постановление Правительства Российской Федерации от 5 августа 2013 г. № 661 «Об утверждении Правил разработки, утверждения федеральных государственных образовательных стандартов и внесения в них изменений».

Главным недостатком действующего закона Российской Федерации от 19 апреля 1991 г. № 1032-1 «О занятости населения в Российской Федерации» является то, что объектом его регулирования выступает не занятость, а безработица, и только официальная регистрируемая часть. Другие субъекты регулирования рынка труда, в том числе работодатели, профсоюзы, администрации органов государственного управления на региональном, национальном уровнях, представлены обособленно, ответственность по управлению формированием конкурентоспособного трудового потенциала не несут.

Поставленные нами проблемы взаимодействия участников трудовых отношений по формированию качественного потенциала

трудовых ресурсов выявили односторонность подобного подхода. К формированию, регулированию и управлению потенциалом трудовых ресурсов необходимо подходить комплексно, с активным участием всех заинтересованных сторон, в особенности спроса на трудовые ресурсы. В действующем законодательстве отсутствует внимание на формирование механизма к участию работодателей в формировании потенциала трудовых ресурсов в регионах.

Для повышения конкурентоспособности региона требуется механизм повышения потенциала трудовых ресурсов. Данный механизм основывается на изучении потребности работодателей в качественном потенциале трудовых ресурсов с учетом факторов экономического пространства. Необходимо на законодательном уровне определить основы регулирования спроса на труд.

По итогам 2014 г. в Республике Бурятия уровень общей безработицы составил 8,4 %, что выше уровня 2013 г. на 0,4 п.п. Рост показателя вызван снижением числа вакансий на рынке труда, сокращением объемов финансирования региональной программы дополнительных мер на рынке труда из федерального бюджета, общим снижением экономической активности.

В целях содействия занятости населения в республике реализуются подпрограмма «Содействие занятости населения», государственная программа Республики Бурятия «Экономическое развитие и инновационная экономика», утвержденная постановлением Правительства Республики Бурятия от 31.05.2013 № 272 и дополнительные мероприятия в сфере занятости населения, направленные на снижение напряженности на рынке труда Республики Бурятия. Агентством занятости трудоустроено 11 638 человек, в том числе на постоянную работу 4 442 (38,2 %), на временную – 7 196, на квотируемые рабочие места для несовершеннолетних граждан и инвалидов 163 человека. Проведено 85 ярмарок вакансий, создано 121 оборудованное рабочее место для инвалидов, получили единовременную финансовую помощь на организацию собственного дела 334 человека.

Доля трудоустроенных граждан, ищущих работу по отношению к общей численности граждан, обратившихся за содействием в поиске подходящей работы, в 2014 г. составила 49,4 %.

В Республике Бурятия за 2014 г. обратилось за предоставлением государственных услуг в органы службы занятости населения 64 668 чел., из них за содействием в поиске подходящей работы –

23 556 чел. Признано безработными гражданами 14 572 чел. Уровень регистрируемой безработицы в среднем за год по республике составил 1,2 %. 2 753 работодателей обратились в органы службы занятости за содействием в подборе необходимых работников, которые предложили ищущим работу гражданам 38 282 вакансии. На 01.01.2015 года заявленная работодателями потребность составила 5 607 ед., коэффициент напряженности (численность незанятых граждан, зарегистрированных в органах службы занятости и претендующих на одну вакансию) на рынке труда в среднем за год – 0,7 чел/ед.

В связи с реализацией подпрограммы «Содействия занятости населения» и дополнительных мероприятий в сфере занятости населения уровень регистрируемой безработицы в 2015 г. не превышает планового показателя 1,5 %.

Для повышения конкурентоспособности региона необходимы изменения законодательства на региональном уровне. Комплекс организационных мер, направленных на регулирование трудовых отношений, от сферы формирования спроса на труд до сферы реализации труда, рассматривается на уровне министерства.

Министерство в своей деятельности должно проводить оценку текущего и перспективного спроса на труд, изучать и оценивать региональную потребность в рабочей силе по экономическому пространству с учетом особенностей и перспектив развития территориальной дифференциации. По результатам изученного спроса министерство выходит с предложением правительству региона о формировании государственного заказа на подготовку кадров.

Оценка потребности в рабочей силе по региону проводится на текущий, перспективный и стратегический периоды.

Одним из важных инструментов управленческих отношений в области повышения конкурентоспособности региона с учетом неравномерности экономического пространства, дифференциации доходов населения является развитие социального партнерства как типа социально-трудовых отношений, направленных на социальную ответственность бизнеса. Социальное партнерство в данном подходе не должно ограничиваться лишь регулированием трудовых отношений, оно должно охватывать социально-трудовую сферу в целом – от формирования конкурентоспособной рабочей силы до реализации трудовых функций на рабочем месте. Для этого необходимо скорректировать меры и методы воздействия бизнеса, учеб-



ных заведений и общественных организаций как на федеральном уровне, так и региональном. В условиях рыночных отношений нельзя рассчитывать на государство как на единственный гарант соблюдения интересов работников. В рыночных условиях, в условиях снижения экономической активности населения, снижения количества трудовых ресурсов к формированию потенциала трудовых ресурсов необходимо подходить с участием всех сторон экономических отношений – государства, бизнеса, общественности.

Для успешного формирования конкурентоспособной рабочей силы необходимо взаимодействие бизнес-сообществ с системой профессионального образования, включающей в себя создание условий для реализации гражданами своих прав на образование и соответствующей по качеству потребностям развития экономики.

Субъекты, способствующие повышению конкурентоспособности региона с учетом потенциала трудовых ресурсов на факторах экономического пространства, представлены на рис. 7.

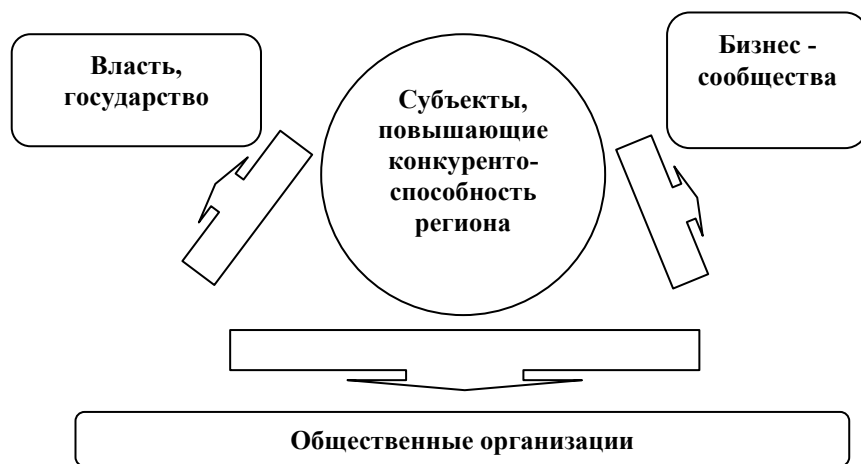


Рис. 7. Субъекты инфраструктуры, управляющие спросом на труд

Рассматриваемые субъекты инфраструктуры, управляющие спросом на труд в регионе, представлены на рис. 8.

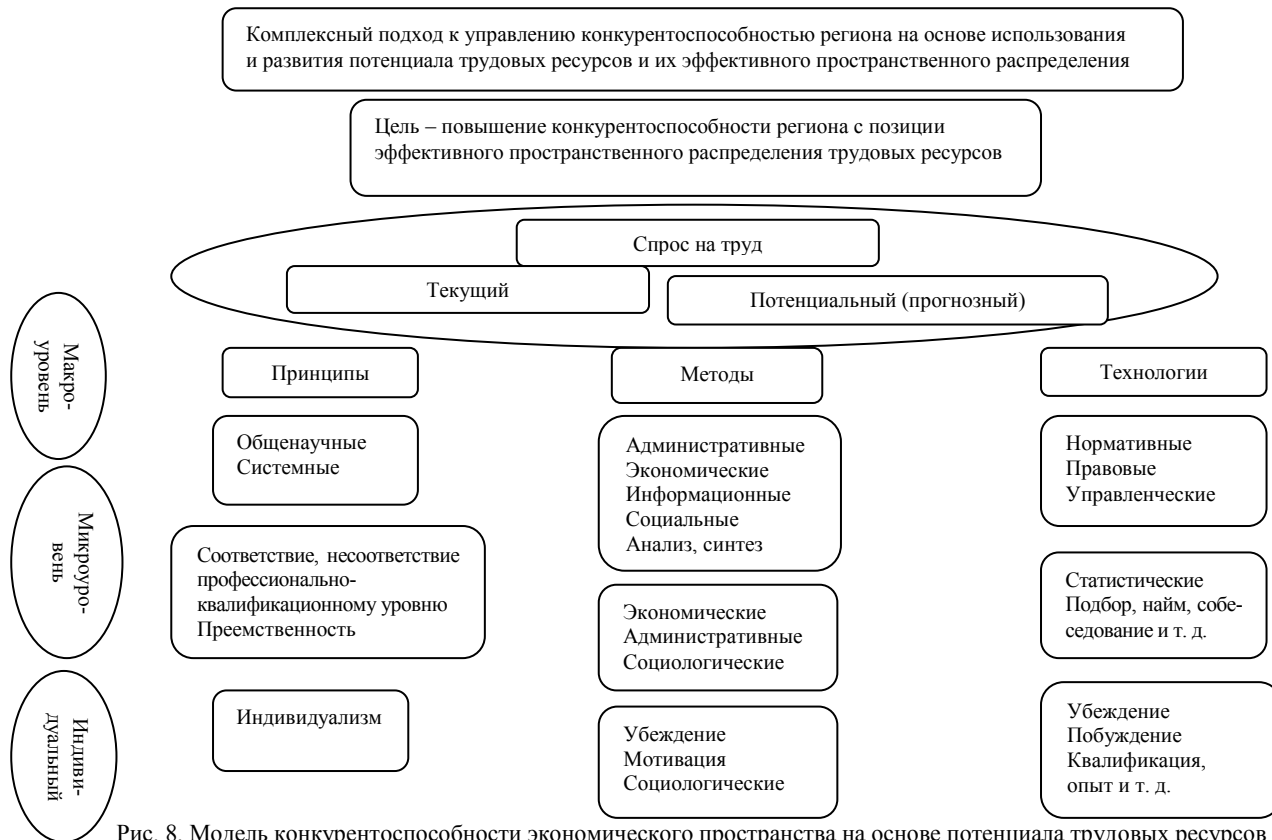


Рис. 8. Модель конкурентоспособности экономического пространства на основе потенциала трудовых ресурсов



Рис. 9. Система показателей оценки конкурентоспособности экономического пространства на основе потенциала трудовых ресурсов

В настоящее время представители работодателей указывают, что персонал, который устраивается на работу, не подготовлен. Этим самым проявляется проблема, которую нужно решать комплексно, работая на перспективу.

Для решения данных проблем необходимо использовать современные подходы к управлению регионом, в том числе механизм государственно-частного партнерства, в основе которого лежит спрос на труд.

В основе модели управления конкурентоспособностью региона с учетом потенциала трудовых ресурсов представлены принципы, методы и технологии по уровням управления конкурентоспособностью экономического пространства с учетом эффективного пространственного распределения (рис. 8).

Конкурентоспособность различных видов экономического пространства основывается на неравномерности потенциала трудовых ресурсов. Обеспечение спроса на трудовые ресурсы, их количественное и качественное обеспечение способствуют повышению конкурентоспособности на микро- и макроуровне.

Система показателей оценки конкурентоспособности региона на основе использования потенциала трудовых ресурсов представлена на рис. 9.

КСП<sub>и</sub> – конкурентоспособность индивидуальная;

КСП<sub>ми</sub> – конкурентоспособность на микроуровне;

КСП<sub>ма</sub> – конкурентоспособность на макроуровне.

Закономерность:

Конкурентоспособность экономического пространства определяется как совокупность конкурентоспособностей на микроуровне. В то же время конкурентоспособность на микроуровне определяется конкурентоспособностью на индивидуальном уровне. Если на микроуровне осуществляют трудовую деятельность субъекты с высоким уровнем конкурентоспособности, то это способствует росту конкурентоспособности экономического пространства. Если работники обладают высокой конкурентоспособностью, то это способствует повышению конкурентоспособности на микро- и макроуровнях.

Оптимальное соотношение конкурентоспособности:

$$a * \text{КСП}_и = \text{КСП}_ми$$

$$b * \text{КСП}_ми = \text{КСП}_ма$$

или

$$a * KCP_{и} + b * KCP_{ми} + c * KCP_{ма} = KCP_{эп}$$

$a$  – зависимая переменная, оценивающая количество и качество потенциала трудовых ресурсов на экономическом пространстве (численность трудовых ресурсов, уровень образования, здоровья и др.).

$b$  – зависимая переменная, оценивающая количество, разнообразность и эффективность деятельности хозяйствующих субъектов на экономическом пространстве (вид экономической деятельности, финансово-экономические показатели деятельности, уровень производительности труда и др.)

### **Положительные**

Если  $KCP_{ми} \geq KCP_{и}$ , то предприятие осуществляет перспективную кадровую политику, привлекательную для трудовых ресурсов.

Если  $KCP_{ма} \geq KCP_{и}$ , то экономическое пространство привлекательно для трудовых ресурсов; в данном экономическом пространстве сальдо миграционного прироста – положительное.

Если  $KCP_{ма} \geq KCP_{ми}$ , то экономическое пространство привлекательно для развития производственно-хозяйственной деятельности и расположения предприятий, организаций различных видов экономической деятельности на данном экономическом пространстве.

### **Отрицательные**

Если  $KCP_{ми} \leq KCP_{и}$ , то предприятие не привлекательно для осуществления трудовой деятельности работниками.

Если  $KCP_{ма} \leq KCP_{и}$ , то экономическое пространство не привлекательно для конкурентоспособных трудовых ресурсов; сальдо миграционного прироста – отрицательное.

Если  $KCP_{ма} \leq KCP_{ми}$ , то в экономическом пространстве предприятия испытывают затруднения при осуществлении хозяйственной деятельности.

В условиях неравномерности развития экономического пространства и неравномерности пространственного размещения экономических ресурсов имеется ряд ограничений, что отрицательно сказывается на конкурентоспособности региона. В основе данных ограничений находятся отношения между субъектами, формирующими спрос на труд. В данном случае необходимо рассмотреть отношения между:

- 1) индивидуальным и микроуровнем;

- 2) микро- и макроуровнями;
- 3) макроуровнем и индивидуальным (рис. 10).

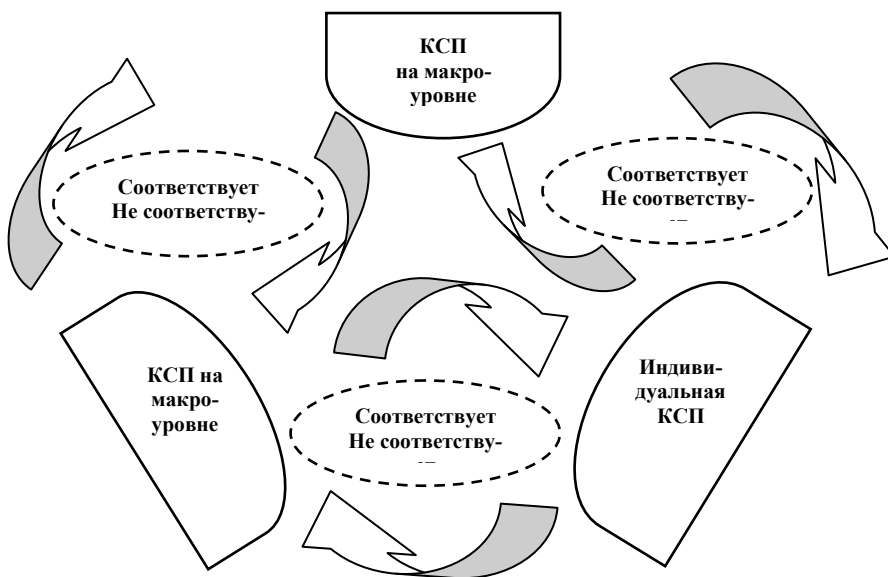


Рис. 10. Отношения между уровнями конкурентоспособности потенциала трудовых ресурсов

Исходя из представленных отношений могут быть выделены 2 группы результатов отношений:

- соответствуют;
- не соответствуют.

С представленных подходов рассмотрим более углубленно систему отношений:

1. Отношения между индивидуальным и микроуровнем. Данная система отношений может быть представлена исходами – соответствует, не соответствует, и личными мотивами – желаю и не желаю.

Данную систему лучше всего привести примерами. Если качества индивидуальной конкурентоспособности соответствуют требованиям спроса на труд и субъекты данных отношений готовы и желают совместно осуществлять трудовые отношения, то данный механизм идеальный.

Если качества индивидуальной конкурентоспособности соответствуют требованиям спроса на труд, а один из субъектов данных

отношений не желает заключать, оформлять, продолжать трудовые отношения, то следует выявить причины отсутствия желания продолжать трудовые отношения.

Если качества индивидуальной конкурентоспособности не соответствуют требованиям спроса на труд и субъекты данных отношений готовы и желают совместно осуществлять трудовые отношения, то в данном случае следует повысить качества индивидуальной конкурентоспособности.

Если качества индивидуальной конкурентоспособности не соответствуют требованиям спроса на труд и субъекты данных отношений готовы и не желают совместно осуществлять трудовые отношения, то в данном случае не следует продолжать трудовые отношения (табл. 25).

Данная форма представлена различными институтами: государственными (контрольные и надзорные – Государственная инспекция труда по РБ), учебными (вузы, ссузы и др.), субъектами, формирующими спрос на труд (работодатели), социальными партнерами и др.

Таблица 25

Отношения между индивидуальной КСП и КСП на микроуровне

	Соответствует	Не соответствует
Желаю	+/+	-/+
Не желаю	+/-	-/-

## 2. Отношения между микро- и макроуровнями.

Данная система представлена взаимоотношениями между хозяйствующими субъектами как между собой в одном экономическом пространстве, так и осуществляющими деятельность в разных экономических пространствах.

Хозяйствующие субъекты, где уровень конкурентоспособности высок, имеют возможность повышения конкурентоспособности в других субъектах.

В данной форме отношений количество субъектов представлено как государственными институтами, институтами гражданского общества, так и различными объединениями работников и др.

## 3. Отношения между индивидуальной конкурентоспособностью и конкурентоспособностью на макроуровне.

Индивидуальная конкурентоспособность представлена в данной форме отношений различными хозяйствующими субъектами как государственными, так и негосударственными. Она учитывает не только трудовые отношения, но и другие виды, такие как социальная сфера, правоохранительная, судебная и т. д. Целью является развитие и повышение конкурентоспособности трудовых ресурсов, их навыков, востребованных на различном экономическом пространстве.

Экономическое пространство отличается по разным признакам, в том числе качеством и количеством трудовых ресурсов, их конкурентоспособностью как на территории, относящейся к одному экономическому пространству, так и по отношению к другим экономическим пространствам. Поэтому на макроуровне формируют обобщающие показатели оценки конкурентоспособности. В них целесообразно включить количество хозяйствующих субъектов, предъявляющих спрос на труд, трудовых ресурсов, формирующих предложение труда.

Таким образом, повышение конкурентоспособности региона на основе эффективного развития потенциала трудовых ресурсов возможно благодаря конкурентоспособности: индивидуальной, на микроуровне и на макроуровне. Индивидуальная конкурентоспособность трудовых ресурсов учитывает преимущественно личные мотивы. Конкурентоспособность на микроуровне подразумевает спрос на труд и необходимые профессиональные качества работников. Конкурентоспособность на макроуровне учитывает пространственное размещение хозяйствующих субъектов.

При этом при оценке конкурентоспособности экономического пространства необходимо учитывать реальный и потенциальный спрос на труд, а также количество и качество населения экономического пространства в дотрудовом, трудовом и послетрудовом периодах.

Нами выделяются реальная и перспективная форма формирования спроса на труд. Реальная или текущая учитывает потребность в трудовых ресурсах на ближайшее время. Длительность периода, как правило, охватывает до 1 года. В данном периоде необходимо обращать внимание на конкурентные преимущества населения, входящие в трудоспособный возраст.

Перспективный спрос на труд формируется исходя потребности экономических субъектов на длительный период. Его сложно огра-



ничить временными рамками, но в социально-экономических исследованиях, как правило, выделяются стратегические периоды, которые охватывают временные рамки 10, 15, 20 лет и далее. При удовлетворении перспективного спроса на труд необходимо проводить работу по качественному формированию трудовых ресурсов в дотрудовом периоде

### **3.3. Система мониторинга конкурентоспособности экономического пространства с учетом потенциала трудовых ресурсов**

Действенность реализации концептуальной модели управления конкурентоспособностью экономического пространства с учетом потенциала трудовых ресурсов во многом обуславливаются наличием достоверной, релевантной и актуальной информации, позволяющей, с одной стороны, принимать своевременные и эффективные управленческие решения, а с другой – получать обратную связь, способствующую оценке проводимых решений и формированию основы для их необходимой корректировки. Следовательно, значимым элементом концептуальной модели и одновременно инструментом ее реализации должна стать эффективная система мониторинга.

Сущностные характеристики мониторинга, несмотря на довольно широкую его применимость в решении управленческих проблем, имеют разночтения как среди ученых, так и среди субъектов управления. Учитывая определенную универсальность мониторинга с точки зрения возможностей его применения для исследования состояния и выявления изменений различных объектов управления, важно определиться с контекстными особенностями рассматриваемого понятия.

По нашему мнению, мониторинг экономического пространства является частью системы социально-экономического мониторинга (СЭМ), который является важнейшим элементом системы управления развитием территории, обеспечивающим получение объективной, оперативной и систематизированной информации. СЭМ представляет собой специально организованную и постоянно действующую систему по наблюдению, сбору данных, анализу, оценке и распространению информации об исследуемом объекте. Его результаты являются основой для разработки управленческих решений,

прогнозов социально-экономического развития, а также оценки эффективности деятельности исполнительных органов государственной власти Российской Федерации и органов местного самоуправления. Одной из ключевых задач мониторинга является распространение информации о развитии территории. Выделяются несколько групп пользователей социально-экономического мониторинга: население и общественные организации; бизнес-структуры; органы государственного управления и местного самоуправления<sup>28</sup>. Население и общественные организации на основе полученной информации оценивают результаты социально-экономического развития территории, включая уровень занятости, преступности, развития социальной инфраструктуры, комфортности и безопасности проживания. Бизнес-структуры нуждаются в информации для оценки потенциала территории, уровня развития производственной инфраструктуры, состояния рынка и стабильности экономики, социальной сферы для принятия решений по развитию бизнеса. Органы государственной власти и местного самоуправления используют результаты СЭМ для выявления проблем территории, регулирования сложившейся ситуации, принятия взвешенных и обоснованных управленческих решений, подготовки отчетных документов (докладов) в вышестоящие органы, информирования населения, общественных организаций, бизнес-структур.

Таким образом, мониторинг является инструментом, оценки социально-экономических процессов и явлений.

Социально-экономический мониторинг экономического пространства с учетом потенциала трудовых ресурсов следует проводить по 5 группам показателей (рис. 11). Представленные группы показателей следует сформировать по 2 направлениям: 1) оценивающие показатели; 2) результирующие показатели (табл. 26).

Показатели, предъявляющие спрос на труд в зависимости от экономического пространства, являются основой данной группировки.

---

<sup>28</sup> Гармаева Э. Ц., Дондоков З. Б.-Д., Дондокова И. В. Социально-экономический мониторинг в системе стратегического планирования развития муниципальных образований // *Фундаментальные исследования*. 2015. № 5. С. 396–399.

Таблица 26

Группы показателей социально-экономического мониторинга,  
предъявляющие спрос на труд

№ п/п	Группы	Показатели	Характеристика
Оценивающие показатели			
1	Общие	<ul style="list-style-type: none"> <li>- численность экономически активного населения экономического пространства;</li> <li>- численность занятого населения экономического пространства;</li> <li>- численность безработных;</li> <li>- уровень занятости и безработицы</li> </ul>	Сфера трудовых отношений в экономическом пространстве
2	Трудовые	<ul style="list-style-type: none"> <li>- количество рабочих мест в эквиваленте полной занятости по формам собственности;</li> <li>- количество рабочих мест по видам экономической деятельности;</li> <li>- количество рабочих мест по экономическому пространству (можно взять регион, муниципальное образование или произвести группировку по отдельным регионам и муниципальным образованиям)</li> </ul>	Экономическое пространство по хозяйствующим субъектам, предъявляющим спрос на труд
3	Организационные	<p>Численность занятого населения:</p> <ul style="list-style-type: none"> <li>- по формам собственности хозяйствующих субъектов;</li> <li>- по виду экономической деятельности хозяйствующих субъектов;</li> <li>- в разрезе экономического пространства (регион, муниципальное образование или группировка по отдельным регионам и муниципальным образованиям)</li> </ul>	<p>Количество трудовых ресурсов, осуществляющих трудовую деятельность.</p> <p>В данной группе могут быть включены работники дотрудоспособного возраста и послетрудоспособного возраста</p>
Результирующие показатели			
4	Прогнозные	Прогноз спроса на труд (количественные и качественные характеристики)	Изменение востребованности количества и качества трудовых ресурсов в перспективе
5	Чувствительности	<ul style="list-style-type: none"> <li>- эластичность: среднегодовая численность занятых в экономике и количество хозяйствующих субъектов по формам собственности;</li> <li>- эластичность: среднегодовая численность занятых в экономике и</li> </ul>	Изменение численности работников, осуществляющих трудовую деятельность в хозяйствующих субъектах по формам собственности, по видам

	<p>количество хозяйствующих субъектов по видам экономической деятельности;</p> <p>- эластичность: среднегодовая численность работников и количество хозяйствующих субъектов по экономическому пространству (регион, муниципальное образование или группировка по отдельным регионам и муниципальным образованиям)</p>	<p>экономической деятельности и по экономическому пространству</p>
--	---	--

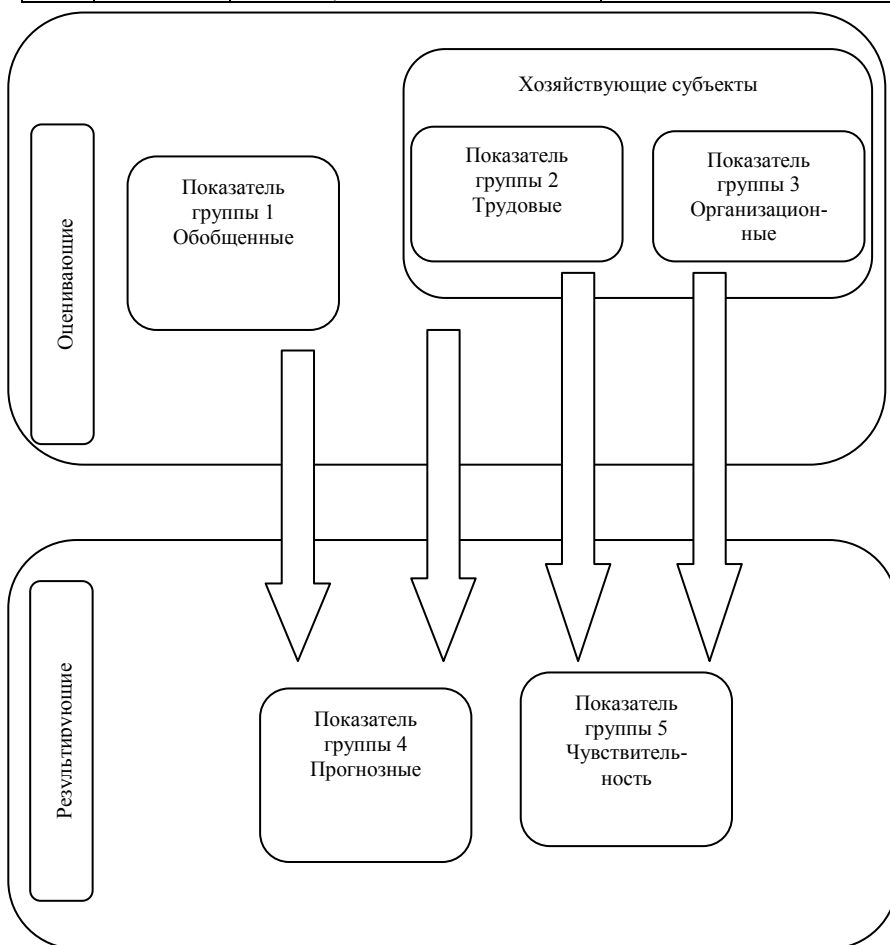


Рис. 11. Система показателей социально-экономического мониторинга, представляющие спрос на труд

Оценивающие показатели:

1) обобщенные – характеризуют общее экономическое положение в экономическом пространстве;

2) трудовые – характеризуют количество и качество трудовых ресурсов;

3) организационные – свидетельствуют о хозяйствующих субъектах, осуществляющих производственно-хозяйственную деятельность.

Результирующие показатели:

- прогнозные – свидетельствуют о перспективах спроса на трудовые ресурсы;

- чувствительность – характеризует изменение одних показателей от изменения других. В данном случае показано изменение показателей численности трудовых ресурсов от изменения количества хозяйствующих субъектов.

## ЗАКЛЮЧЕНИЕ

Регион в системе экономических отношений выполняет множество функций. В рыночных условиях регион рассматривается с позиции конкурентных отношений. Хозяйствующие субъекты, осуществляющие деятельность на территории региона, конкурируют как внутри региона, так и между регионами, т. е. наблюдается как внутрорегиональная, так и межрегиональная конкуренция.

В настоящее время существуют различные подходы к региональному развитию, в том числе на основе конкуренции. Рассмотрены три подхода к классификации по признаку конкуренции регионов: первый – конкуренция между регионами способствует развитию региона, второй – опровергается наличие конкуренции между регионами, и третий – нейтральная позиция. Автор считает, что конкуренция между регионами способствует росту и развитию региона, но проведенный анализ подходов к оценке регионального развития позволил выявить, что в имеющихся методиках недостаточное внимание уделяют одному важному экономическому ресурсу – труду.

Из проведенного анализа видно, что трудовые ресурсы не всегда востребованы на определенном экономическом пространстве. Это обусловлено уровнями развития компонентов конкурентных преимуществ региона, к которым автор относит инфраструктуру, производственно-хозяйственную деятельность, социально-экономическое развитие, территориально-пространственное распределение, количество и качество трудовых ресурсов и экономической активности населения, наличие и функционирование институтов гражданского общества. Даже при высоком уровне развития человека его профессионально-квалификационные характеристики могут быть не востребованы в экономическом пространстве. Поэтому к развитию конкурентных преимуществ трудовых ресурсов экономического пространства необходимо исходить из выделенных компонент.

Основой развития экономического пространства, на наш взгляд, являются важные качества, которые обусловлены сферой управления, такие как государственное устройство и управление, внутренняя и внешняя политика хозяйствующих субъектов экономического пространства.

На региональном уровне трудовые ресурсы, в процессе трудовой деятельности создают стоимость продукции, следовательно по-

вышают конкурентоспособность фирмы, региона, страны. В связи с этим можно считать, что от конкурентоспособности трудовых ресурсов зависит конкурентоспособность региона. Выделяются персональная (личная) конкурентоспособность, конкурентоспособность работника, конкурентоспособность персонала, конкурентоспособность трудовых ресурсов.

Проведенный анализ позволяет выявить, что возможно управление конкурентоспособностью региона на основе потенциала трудовых ресурсов. Данная система основывается на конкуренции региона с учетом фаз воспроизводства трудовых ресурсов, индивидуального подхода и с учетом факторов микро- и макроуровней.

## ЛИТЕРАТУРА

1. Конвенция МОТ № 117. Об основных целях и нормах социальной политики.
2. Конвенция МОТ № 160. О статистике труда.
3. Рекомендация МОТ № 198. О трудовом правоотношении.
4. Рекомендация МОТ № 195. О развитии людских ресурсов: образование, подготовка кадров и непрерывное обучение.
5. О занятости населения в Российской Федерации: закон РФ от 19.04.1991 № 1032-1.
6. Генеральное соглашение между общероссийскими объединениями профсоюзов, общероссийскими объединениями работодателей и Правительством Российской Федерации на 2014–2016 годы.
7. О Концепции долгосрочного социально-экономического развития Российской Федерации на период до 2020 года: распоряжение Правительства Российской Федерации от 17 ноября 2008 г. № 1662-р.
8. Программа сотрудничества между Российской Федерацией и Международной организацией труда на 2013–2016 гг.
9. Об обеспечении потребности организаций в профессиональных кадрах среднего и высшего профессионального образования и трудоустройства безработных граждан в Республике Бурятия: распоряжение Главы Республики Бурятия от 12 мая 2015 г. № 28-рг.
10. Адамеску А. СОПС как организатор регионального размещения производительных сил России / А. Адамеску // Экономист. – 2015. – № 2. – С. 36–51.
11. Акаев А. Формирование среднего класса как путь преодоления экономического неравенства / А. Акаев, А. Сарыгулов, В. Соколов // Экономическая политика. – 2012. – № 5. – С. 102–117.
12. Балханов А. М. Анализ конкурентоспособности трудовых ресурсов на факторах экономического пространства: монография / А. М. Балханов. – Улан-Удэ: Изд-во БГСХА им. В. Р. Филиппова, 2015. – 139 с.
13. Балханов А. М. Конкурентоспособность на рынке труда региона / А. М. Балханов // Научные труды Вольного экономического общества России. – 2015. – № 191. – С. 160–176.
14. Балханов А. М. Неравномерность развития экономического пространства / А. М. Балханов // Научные труды Вольного экономического общества России. – 2015. – № 193. – С. 343–349.



15. Беломестнов В. Г. Структурные диспропорции в развитии экономики пространственно-территориального образования / В. Г. Беломестнов, Б. Б. Шаралдаев // Вестник ВСГУТУ. – 2012. – № 37. – С. 44–47.

16. Бияков О. А. Генезис теории экономического пространства / О. А. Бияков // Вестник Кузбасского государственного технического университета. – 2004. – № 1. – С. 75–82.

17. Бияков О. А. Экономическое пространство: сущность, функции, свойства / О. А. Бияков // Вестник Кузбасского государственного технического университета. – 2004. – № 2(39). – С. 101–108.

18. Бияков О. А. Регион и его совокупный экономический процесс / О. А. Бияков // Вестник Кузбасского государственного технического университета. – 2004. – № 2(39). – С. 92–101.

19. Бобылев С. Вызовы кризиса: как измерять устойчивость развития? / С. Бобылев, Н. Зубаревич, С. Соловьева // Вопросы экономики. – 2015. – № 1. – С. 147–160.

20. Бурятия 2013 (статистический ежегодник 01-01-12) / Бурятстат. – Улан-Удэ, 2013. – 514.

21. Бурятия в цифрах. Статистический сборник. 2012 / Бурятстат, 2013. – Улан-Удэ, 2013.

22. Бурятия в цифрах. Статистический сборник. 2013 / Бурятстат, 2014. – Улан-Удэ, 2014.

23. Бурятия в цифрах. Статистический сборник. 2014 / Бурятстат, 2015. – Улан-Удэ, 2015.

24. Былков В. Г. Закономерности трансформации спроса на рынке труда / В. Г. Былков // Известия Иркутской государственной экономической академии. – 2015. – Т. 25, № 3. – С. 416–425.

25. Былков В. Г. Компоненты человеческого капитала: вопросы теории и практики / В. Г. Былков // Известия ИГЭА. – 2011. – № 6(80). – С. 109–116.

26. Былков В. Г. Концептуальные основы теории развития трудового потенциала / В. Г. Былков // Известия ИГЭА. – 2012. – № 3(83). – С. 74–79.

27. Былков В. Г., Самарина М. В. Социально-экономические индикаторы предкризисной ситуации на региональном рынке труда / В. Г. Былков // Baikal Research Journal. – 2015. – Т. 6, № 3. – С.31.

28. Былков В. Г. Система регионального рынка труда: социально-экономические методы регулирования: диссертация на соиска-

ние ученой степени доктора экономических наук / В. Г. Былков. – Санкт-Петербург, 1997.

29. Ванчикова Е. Н. Методический подход к оценке пространственного социально-экономического развития региона / Е. Н. Ванчикова, Е. Ц. Чимитдоржиева, З. В. Гарматаров // Известия ЮЗГУ. Сер. Экономика. Социология. Менеджмент. – 2012. – № 2. – С. 12–18.

30. Ваховский В. В. К вопросу о становлении профессионального образования как фактора развития конкурентоспособности трудовых ресурсов / В. В. Ваховский // Вестник Адыгейского государственного университета. Сер. 5. Экономика. – 2013. – № 1(115). – С. 160–166.

31. Ваховский В. В. К вопросу формирования конкурентоспособности трудовых ресурсов на рынке труда / В. В. Ваховский // Вестник Волжского университета им. В. Н. Татищева. – 2013. – № 1(27). – С. 189–195.

32. Ваховский В. В. Конкурентоспособность трудовых ресурсов: состояние, перспективы: монография / В. В. Ваховский. – Москва: Наука, 2013. – 240 с.

33. Гармаева Э. Ц. Социально-экономический мониторинг в системе стратегического планирования развития муниципальных образований / Э. Ц. Гармаева, З. Б.-Д. Дондоков, И. В. Дондокова // Фундаментальные исследования. – 2015. – № 5. – С. 396–399.

34. Генкин Б. М. Экономика и социология труда: учебник для вузов / Б. М. Генкин. – Москва: НОРМА-ИНФРА М, 1999. – 384 с.

35. Георгиев Р. М. Актуальные проблемы государственной поддержки конкуренции / Р. М. Георгиев // Научные труды Вольного экономического общества России. – 2015. – № 195. – С. 179–192.

36. Гильмундинов В. М. Промышленная политика России: состояние и проблемы / В. М. Гильмундинов // Регион: экономика и социология. – 2011. – № 1. – С. 104–118.

37. Гимпельсон В. Движение рабочих мест в российской экономике: в поисках «созидательного разрушения» / В. Гимпельсон, Р. Капельюшников, З. Рыжикова // Экономическая политика. – 2012. – № 3. – С. 99–114.

38. Гранберг А. Г. Основы региональной экономики: учебник для вузов / А. Г. Гранберг. – 4-е изд. – Москва: Изд. дом ГУ ВШЭ, 2004. – 495 с.

39. Гришина И. В. Социально-экономическое положение российских регионов: методические подходы и результаты комплекс-

ной оценки / И. В. Гришина, А. О. Полюнев // Современные производительные силы. – 2012. – № 0 – С. 34–48.

40. Гродская Г. Н. Инновационная конкурентоспособность региона: оценка и концепция развития: монография / Г. Н. Гродская. – Самара: Изд-во Самар. гос. экон. ун-та, 2008. – 164 с.

41. Гэлбрейт Джон Кеннет. Новое индустриальное общество. Избранное / Дж. К. Гэлбрейт. – Москва: Эксмо, 2008. – 1200 с. – (Антология экономической мысли).

42. Даниленко Н. Н. Человеческий капитал и неравенство доходов в России / Н. Н. Даниленко, И. С. Долгополова // Известия ИГЭА. – 2011. – № 6(80). – С. 216–221.

43. Данилов И. П. Конкурентоспособность регионов России (теоретические основы и методология) / И. П. Данилов. – Москва: Канон+, РООИ «Реабилитация», 2007. – 368.

44. Егорова С. В. Методический подход к оценке развития региона / С. В. Егорова, О. А. Осодоева, Е. Н. Ванчикова // Известия Санкт-Петербургского государственного экономического университета. – 2014. – № 4. – С. 65–72.

45. Зволински М. Потогонная система труда, выбор и эксплуатация / М. Зволински // Экономическая политика. – 2011. – № 3. – С. 142–166.

46. Институциональные меры реализации стратегии регионального развития: обзор международного опыта // Регион: экономика и социология. – 2007. – № 3. – С. 259–277.

47. Калюжнова Н. Я. Институты регионального развития и конкурентоспособности в условиях модернизации / Н. Я. Калюжнова // Экономика региона. – 2011. – № 2. – С. 57–65.

48. Калюжнова Н. Я. Конкурентоспособность регионов в условиях глобализации / Н. Я. Калюжнова. – Москва: ТЕИС, 2004. – С. 526.

49. Кибанов А. Я. Управление персоналом: конкурентоспособность выпускников вузов на рынке труда / А. Я. Кибанов, Ю. А. Дмитриева. – Москва: Инфра-М, 2013. – 229 с. – (Научная мысль)

50. Конкурентоспособность регионов: теоретико-прикладные аспекты / под ред. Ю. К. Перского, Н. Я. Калюжновой. – Москва: ТЕИС, 2003. – 472 с.

51. Конкурентоспособность России в глобальной экономике. – Москва: Междунар. отношения, 2003. – 376 с.

52. Конкурентоспособность России в условиях глобализации. – Москва, 2006.

53. Конкурентоспособность трудовых ресурсов в условиях инновационности российской экономики / С. Г. Землянухина [и др.]; под ред. С. Г. Землянухиной. – Саратов: Изд-во Саратов. гос. техн. ун-та, 2010. – 416 с.

54. Вопросы теории конкуренции // Современная конкуренция. – 2010. – № 3(21). – С. 4–37.

55. Курс экономики: учебник / под ред. Б. А. Разберга. – 3-е изд., доп. – Москва: ИНФРА-М, 2000. – 716 с. – (Сер. Высшее образование).

56. Лексин В. Н. Россия до, во время и после глобального кризиса / В. Н. Лексин // Российский экономический журнал. – 2009. – № 7–8. – С. 3–34.

57. Леонова Ю. К оценке привлекательности российских регионов для отечественных и зарубежных инвесторов / Ю. Леонова // Российский экономический журнал. – 2013. – № 2. – С. 102–110.

58. Лёш А. Географическое размещение хозяйства / А. Лёш. – Москва, 1959.

59. Маркетинг мест. Привлечение инвестиций, предприятий, жителей и туристов в города, коммуны, регионы и страны Европы / Ф. Котлер [и др.]. – Санкт-Петербург, 2005.

60. Маршалова А. С. Конкурентоспособность и стратегия развития муниципальных образований / А. С. Маршалова, А. С. Новоселов // Регион: экономика и социология. – 2010. – № 3. – С. 219–236.

61. Мигранова Л. А. Качество трудового потенциала российских регионов / Л. А. Мигранова, М. С. Токсанбаева // Народонаселение. – 2014. – № 2. – С. 102–120

62. Мортенсен Д. Т. Создание и ликвидация рабочих мест в теории безработицы / Д. Т. Мортенсен, К. А. Писсаридес // Экономическая политика. – 2011. – № 1. – С. 62–82.

63. Новоселов А. С. Регион: теория и практика управления экономикой / А. С. Новоселов; отв. ред. В. В. Кулешов. – Новосибирск: Изд-во ИЭОПП СО РАН, 2011. – 468 с.

64. Ожегов С. И. Словарь русского языка: ок. 57000 слов / С. И. Ожегов; под ред. Н. Ю. Шведовой. – 20-е изд., стер. – Москва: Рус.яз., 1988. – 750 с.

65. Озерникова Т. Г. Конкурентоспособность работника: понятие, исследование, управление / Т. Г. Озерникова, Н. Н. Даниленко, С. В. Кравцевич. – Иркутск: Изд-во БГУЭП, 2007. – 256 с.
66. Пилипенко И. В. Конкурентоспособность стран и регионов в мировом хозяйстве: теория, опыт малых стран Западной и Северной Европы / И. В. Пилипенко. – Смоленск, 2005.
67. Развитие навыков для инновационного роста в России. – Москва: Алекс, 2015. – 172 с.
68. Районы Республики Бурятия. Основные характеристики: статистический сборник (01-01-17) / Бурятстат. – Улан-Удэ, 2010. – 104 с.
69. Районы Республики Бурятия. Социально-экономические показатели: статистический сборник (01-01-16) / Бурятстат. – Улан-Удэ, 2013. – 102 с.
70. Региональная экономика и пространственное развитие: учебник для бакалавриата и магистратуры: в 2 т. / под общ. ред. Л. Э. Лимонова. – Т. 1. Региональная экономика. Теория, модели и методы. – Москва: Юрайт, 2015. – 397 с. – Сер. Бакалавр и магистр. Академический курс.
71. Сактоев В. Е. О роли социального капитала в экономических процессах / В. Е. Сактоев, А. Б. Чимитова // Вестник ВСГУТУ. – 2014. – № 5. – С. 130–133.
72. Слепнева Л. Р. Направления и механизм пространственной поляризации российского экономического пространства / Л. Р. Слепнева, Н. М. Чебунина // Вестник ВСГУТУ. – 2012. – № 2. – С. 23.
73. Смит А. Исследование о природе и причинах богатства народов / А. Смит. – Москва: Социально-экономическая литература, 1962. – С. 654.
74. Соболева И. В. Человеческий потенциал российской экономики: проблемы сохранения и развития / И. В. Соболева. – Москва: Наука, 2007.
75. Сотникова С. И. Управление конкурентоспособностью персонала: монография / С. И. Сотникова, Е. В. Маслов, С. Ю. Глазырин. – Новосибирск: Изд-во НГУЭУ, 2006. – 302 с.
76. Социально-экономический мониторинг районов Республики Бурятия за 2014 год: статистический бюллетень / Бурятстат. – Улан-Удэ, 2015. – 55 с.
77. Стиглер Дж. Дж. Управление экономикой / Дж. Дж. Стиглер // Экономическая политика. – 2011. – № 4. – С. 192–203.

78. Теория статистики: учебно-методический комплекс / В. Г. Ми-  
нашкин [и др.]. – Москва: Изд. центр ЕАОИ, 2008. – 296 с.

79. Труд и занятость: статистический сборник (03-02-19) / Бу-  
рятстат. – Улан-Удэ, 2014. – 152 с.

80. Труд и занятость: статистический сборник (03-02-19) / Бу-  
рятстат. – Улан-Удэ, 2003.

81. Труд и занятость: статистический сборник (03-02-19) / Бу-  
рятстат. – Улан-Удэ, 2005.

82. Труд и занятость: статистический сборник (03-02-19) / Бу-  
рятстат. – Улан-Удэ, 2007.

83. Управление персоналом в России: история и современность:  
монография / под ред. А. Я. Кибанова. – Москва: Инфра-М, 2014. –  
240 с.

84. Хануз М. Д. От перераспределения благ к созданию процве-  
тания: выводы из индекса глобальной конкурентоспособности (из  
доклада Всемирного экономического форума и Евразийского ин-  
ститута конкурентоспособности) / М. Д. Хануз, А. Праздничных //  
Вопросы экономики. – 2011. – № 8. – С. 4–41.

85. Человеческий потенциал российских регионов / Н. М. Ри-  
машевская [и др.] // Народонаселение. – 2013. – № 3. – С. 82–141.

86. Шаралдаев Б. Б. Проблемы управления социально-  
экономической системой муниципальных образований северных  
территорий (на примере Республики Бурятия) / Б. Б. Шаралдаев //  
Актуальные проблемы экономики и управления. – 2014. – № 1. –  
С. 107–110.

87. Шаралдаев Б. Б. Управление социально-экономической си-  
стемой муниципального образования на основе пространственного  
потенциала: диссертация на соискание ученой степени доктора эко-  
номических наук / Б. Б. Шаралдаев. – Улан-Удэ, 2013.

88. Шорохов В. П. Оценка конкурентоспособности региона /  
В. П. Шорохов, Д. Н. Колькин // Проблемы прогнозирования. –  
2007. – № 1. – С. 91–101.

89. Экономика: учебник / под ред. А. С. Булатова. – 2-е изд., пе-  
реаб. и доп. – Москва: БЕК, 1997 – 816 с.

90. Экономическая теория / под ред. А. И. Добрынина,  
Л. С. Тарасевича. – 3-е изд. – Санкт-Петербург: Изд-во СПбГУЭФ;  
Питер, 2000. – 544 с.

91. Armstrong, H., Teylor, J. Regional economic and policy. Third  
Edition. Blacwell Publishers, 2000. 436 p.

92. Camagni R. On the concept of territorial competitiveness: sound or misleading? Paper presented at the ERSA Conference, Dortmund, August 2002.

93. Kapitsinis Nikos, Metaxas Theodore, Duguenne Marie Noelle. Title: "Territorial units' competitiveness: A self-reliant concept or a derivative concept of firms' competitijon?"

94. Krugman, P. R. Competitiveness: a dangerous obsession. Foreign Affairs. Vol. 73, No.2. 1994. P. 28–44.

95. Malecki E. J. Technology and Economic Development: The Dynamics of Local, Regional and. National Competitiveness. L. Longman, 1999. 460 p.

96. Musgrave R. A., Musgrave P. M. Public Finance in Theory and Practice. New York: McGraw-Hill, 1976. 290 p.

97. Porter, M. E. Regions and the New Economics of Competition. Global City-Regions: Trends, Theory, Policy. Allen J. Scott (ed). Oxford University Press, 2001. P. 139–157.

98. Prahalad C. K. and Gary, H. The Core Competence of the Corporation. Harvard Business Review. May-June. 1990.

99. Storper, M. and Salais, R. The Regional World: Territorial Development in the Global Economy. New York: Guilford Press, 1997.

100. Malizia, Emil E. and Edward J. Feser. 1999. Understanding Local Economic Development. New Brunswick, NJ: Center for Urban Policy Research, Rutgers University / пер. А. В. Веретенова. Отрывок из книги «Понимание регионального экономического развития». – Режим доступа: <http://www.warandpeace.ru/ru/analysis/view/15588/> (дата обращения: 11.06.2015).

ПРИЛОЖЕНИЕ

Таблица 1

Экономически активное и экономически неактивное население в возрасте 15–72 лет в Республике Бурятия  
(по данным выборочного обследования населения по проблемам занятости)

Год	Всего	Численность экономически активного населения, чел.	В том числе		Численность экономически неактивного населения, чел.	Уровень экономической активности, в %	Уровень занятости, в %	Уровень безработицы, в %
			занятые в экономике	безработные				
2000	736 822	486 402	393 494	92 908	250 420	66,0	53,4	19,1
2001	737 388	442 269	361 006	81 263	295 119	60,0	49,0	18,4
2002	737 062	452 404	382 678	69 726	284 658	61,4	51,9	15,4
2003	737 860	452 955	372 183	80 772	284 905	61,4	50,4	17,8
2004	739 612	444 376	376 475	67 900	295 236	60,1	50,9	15,3
2005	742 751	449 779	394 865	54 914	292 972	60,6	53,2	12,2
2006	742 717	452 054	387 902	64 152	290 663	60,9	52,2	14,2
2007	742 310	463 342	402 802	60 540	278 968	62,4	54,3	13,1
2008	741 485	487 895	429 283	58 611	253 590	65,8	57,9	12,0
2009	737 025	461 029	397 766	63 263	275 996	62,6	54,0	13,7
2010	733 488	476 137	426 799	49 338	257 351	64,9	58,2	10,4
2011	728 645	464 392	422 771	41 621	264 253	63,7	58,0	9,0
2012	722 026	461 723	425 238	36 485	260 303	63,9	58,9	7,9
2013	722 026	460 448	423 450	36 999	261 578	63,8	58,6	8,0
2014	715 038	456 296	417 815	38 481	258 742	63,8	58,4	8,4



Таблица 2

Экономическая активность населения Иркутской области\*  
(по данным выборочного обследования населения по проблемам занятости; человек)

	Всего	Экономически активное население	В том числе		Экономически неактивное население	Уровень экономической активности, %	Уровень занятости, %	Уровень безработицы, %
			занятые	безработные				
<b>2000</b>	1 983 418	1 348 907	1 192 458	156 449	634 511	68,0	60,1	11,6
<b>2001</b>	1 979 246	1 293 881	1 149 022	144 859	685 365	65,4	58,1	11,2
<b>2002</b>	1 975 720	1 276 484	1 134 982	141 502	699 236	64,6	57,4	11,1
<b>2003</b>	1 975 231	1 291 415	1 146 399	145 015	683 816	65,4	58,0	11,2
<b>2004</b>	1 966 180	1 324 427	1 187 637	136 790	641 753	67,4	60,4	10,3
<b>2005</b>	1 953 371	1 304 300	1 176 752	127 549	649 071	66,8	60,2	9,8
<b>2006</b>	1 935 981	1 267 493	1 159 242	108 251	668 488	65,5	59,9	8,5
<b>2007</b>	1 923 235	1 319 082	1 214 172	104 910	604 153	68,6	63,1	8,0
<b>2008</b>	1 913 538	1 297 167	1 187 316	109 851	616 371	67,8	62,0	8,5
<b>2009</b>	1 898 621	1 282 265	1 144 368	137 897	616 356	67,5	60,3	10,8
<b>2010</b>	1 881 360	1 262 838	1 135 522	127 317	618 522	67,1	60,4	10,1
<b>2011</b>	1 859 017	1 264 142	1 149 223	114 920	594 875	68,0	61,8	9,1
<b>2012</b>	1 840 082	1 246 115	1 148 340	97 775	593 967	67,7	62,4	7,8
<b>2013</b>	1 840 082	1 261 250	1 156 815	104 435	578 832	68,5	62,9	8,3
<b>2014</b>	1 820 123	1 239 820	1 130 143	109 677	580 303	68,1	62,1	8,8

Таблица 3

Экономическая активность населения Забайкальского края\*  
(по данным выборочного обследования населения по проблемам занятости; человек)

Год	Численность экономически активного населения, чел.	В том числе		Уровень экономической активности, в %	Уровень занятости, в %	Уровень безработицы, в %	Численность безработных, зарегистрированных в государственных учреждениях службы занятости	
		занятые в экономике	безработные				Всего, тыс. чел.	Безработные, которым назначено пособие по безработице
2000	534,0	457,4	76,7	60,7	52,0	14,4	10,2	8,2
2001	505,1	423,2	81,9	57,8	48,4	16,2	30,8	28,2
2002	566,6	503,9	62,7	65,1	57,9	11,1	24,6	19,3
2003	513,1	440,3	72,8	59,1	50,7	14,2	19,2	16,1
2004	518,8	453,2	65,6	60,0	52,4	12,6	14,9	13,4
2005	565,7	516,8	48,9	65,7	60,0	8,6	12,8	11,5
2006	539,1	505,9	33,2	62,9	59,0	6,2	16,2	13,6
2007	536,4	489,8	46,6	62,8	57,3	8,7	15,1	12,4
2008	547,3	465,8	81,5	64,3	54,7	14,9	18,2	16,1
2009	545,2	479,6	65,6	64,4	56,7	12,0	20,6	17,4
2010	529,4	470,5	58,9	62,8	55,8	11,1	16,0	13,5
2011	535,0	478,0	56,9	63,9	57,1	10,6	15,5	13,2
2012	531,9	475,6	56,3	64,4	57,6	10,6	10,6	9,5
2013	535,4	479,4	56,0	64,8	58,0	10,5	10,2	9,0
2014	535,2	481,5	54,0	65,6	59,0	10,0	10,4	8,9

Таблица 4

## Среднегодовая численность занятых в экономике

Вид экономической деятельности	Среднегодовая численность занятых в экономике				
	2009	2010	2011	2012	2013
Всего в экономике	397,5	417,1	417,4	419,3	417,6
Сельское хозяйство, охота и лесное хозяйство	54,7	54,7	59,1	60,2	59,6
Рыболовство и рыбоводство	1,1	1,6	1,6	1,5	1,5
Добыча полезных ископаемых	8,4	9,6	9,6	9,7	10,3
Обрабатывающее производство	41,7	47,5	47,2	48	48,3
Производство и распределение электроэнергии, газа и воды	14,9	16,3	16,1	15,8	14,9
Строительство	26,5	27,2	27	27,2	26,8
Оптовая и розничная торговли и т. д.	54,5	59,0	60	61,5	60,8
Гостиницы и рестораны	8,2	8,8	9	10,7	11,8
Транспорт и связь	29,6	29,6	29,1	29,9	29,7
Финансовая деятельность	5,0	5,1	4,9	5,5	6
Операции с недвижимым имуществом, аренда и предоставление услуг	23,6	25,7	26,4	26	29,7
Государственное управление и обеспечение военной безопасности; обязательное социальное обеспечение	33,5	36,0	35,1	33,8	32,5
Образование	46,3	44,2	42,8	41,3	37,4
Здравоохранение и предоставление социальных услуг	33,4	33,1	31,9	31,4	31,6
Предоставление прочих коммунальных, социальных и персональных услуг	16,1	18,1	17,3	16,2	16
Предоставление услуг по ведению домашнего хозяйства	-	0,4	0,4	0,6	

Таблица 5

Базисные темпы роста среднегодовой численности занятых в экономике (база 2009 г.)

Вид экономической деятельности	Базисные темпы роста среднегодовой численности занятых в экономике по видам экономической деятельности, %			
	2010	2011	2012	2013
Всего в экономике	104,9	105,0	105,5	105,1
Сельское хозяйство, охота и лесное хозяйство	100,0	108,0	110,1	109,0
Рыболовство и рыбоводство	145,5	145,5	136,4	136,4
Добыча полезных ископаемых	114,3	114,3	115,5	122,6
Обрабатывающее производство	113,9	113,2	115,1	115,8
Производство и распределение электроэнергии, газа и воды	109,4	108,1	106,0	100,0
Строительство	102,6	101,9	102,6	101,1
Оптовая и розничная торговли и т. д.	108,3	110,1	112,8	111,6
Гостиницы и рестораны	107,3	109,8	130,5	143,9
Транспорт и связь	100,0	98,3	101,0	100,3
Финансовая деятельность	102,0	98,0	110,0	120,0
Операции с недвижимым имуществом, аренда и предоставление услуг	108,9	111,9	110,2	125,8
Государственное управление и обеспечение военной безопасности; обязательное социальное обеспечение	107,5	104,8	100,9	97,0
Образование	95,5	92,4	89,2	80,8
Здравоохранение и предоставление социальных услуг	99,1	95,5	94,0	94,6
Предоставление прочих коммунальных, социальных и персональных услуг	112,4	107,5	100,6	99,4

Таблица 6

## Структура среднегодовой численности занятых в экономике

Вид экономической деятельности	Структура среднегодовой численности занятых в экономике по видам экономической деятельности, %				
	2009	2010	2011	2012	2013
Всего в экономике	100	100	100	100	100
Сельское хозяйство, охота и лесное хозяйство	13,8	13,1	14,2	14,4	14,3
Рыболовство и рыбоводство	0,3	0,4	0,4	0,4	0,4
Добыча полезных ископаемых	2,1	2,3	2,3	2,3	2,5
Обрабатывающее производство	10,5	11,4	11,3	11,4	11,6
Производство и распределение электроэнергии, газа и воды	3,7	3,9	3,9	3,8	3,6
Строительство	6,7	6,5	6,5	6,5	6,4
Оптовая и розничная торговли и т. д.	13,7	14,1	14,4	14,7	14,6
Гостиницы и рестораны	2,1	2,1	2,2	2,6	2,8
Транспорт и связь	7,4	7,1	7,0	7,1	7,1
Финансовая деятельность	1,3	1,2	1,2	1,3	1,4
Операции с недвижимым имуществом, аренда и предоставление услуг	5,9	6,2	6,3	6,2	7,1
Государственное управление и обеспечение военной безопасности; обязательное социальное обеспечение	8,4	8,6	8,4	8,1	7,8
Образование	11,6	10,6	10,3	9,8	9,0
Здравоохранение и предоставление социальных услуг	8,4	7,9	7,6	7,5	7,6
Предоставление прочих коммунальных, социальных и персональных услуг	4,1	4,3	4,1	3,9	3,8
Предоставление услуг по ведению домашнего хозяйства	0,0	0,1	0,1	0,1	0,0

Таблица 7

## Экономическая активность населения Байкальского региона

Год	Численность экономически активно- го населения, тыс. чел.				Численность занятого населения, тыс. чел.				Численность безработных, тыс. чел.			
	Всего	РБ	ИО	ЗК	Всего	РБ	ИО	ЗК	Всего	РБ	ИО	ЗК
2000	2 369,3	486,4	1 348,9	534	2 043,4	393,5	1 192,5	457,4	326,1	92,9	156,4	76,7
2001	2 241,3	442,3	1 293,9	505,1	1 933,2	361,0	1 149,0	423,2	308,0	81,3	144,9	81,9
2002	2 295,5	452,4	1 276,5	566,6	2 021,6	382,7	1 135,0	503,9	273,9	69,7	141,5	62,7
2003	2 257,5	453,0	1 291,4	513,1	1 958,9	372,2	1 146,4	440,3	298,6	80,8	145,0	72,8
2004	2 287,6	444,4	1 324,4	518,8	2 017,3	376,5	1 187,6	453,2	270,3	67,9	136,8	65,6
2005	2 319,8	449,8	1 304,3	565,7	2 088,4	394,9	1 176,8	516,8	231,4	54,9	127,5	48,9
2006	2 258,6	452,1	1 267,5	539,1	2 053,0	387,9	1 159,2	505,9	205,6	64,2	108,3	33,2
2007	2 318,8	463,3	1 319,1	536,4	2 106,8	402,8	1 214,2	489,8	212,1	60,5	104,9	46,6
2008	2 332,4	487,9	1 297,2	547,3	2 082,4	429,3	1 187,3	465,8	250,0	58,6	109,9	81,5
2009	2 288,5	461,0	1 282,3	545,2	2 021,7	397,8	1 144,4	479,6	266,8	63,3	137,9	65,6
2010	2 268,4	476,1	1 262,8	529,4	2 032,8	426,8	1 135,5	470,5	235,6	49,3	127,3	58,9
2011	2 263,5	464,4	1 264,1	535	2 050,0	422,8	1 149,2	478	213,4	41,6	114,9	56,9
2012	2 239,7	461,7	1 246,1	531,9	2 049,2	425,2	1 148,3	475,6	190,6	36,5	97,8	56,3
2013	2 257,1	460,4	1 261,3	535,4	2 059,7	423,5	1 156,8	479,4	197,4	37,0	104,4	56
2014	2 231,3	456,3	1 239,8	535,2	2 029,5	417,8	1 130,1	481,5	202,2	38,5	109,7	54

Таблица 8

Уровень экономической активности, занятости и безработицы по субъектам Байкальского региона

Год	Уровень экономической активности, в %				Уровень занятости, в %				Уровень безработицы, в %			
	сред- ний	РБ	ИО	ЗК	сред- ний	РБ	ИО	ЗК	сред- ний	РБ	ИО	ЗК
2000	64,9	66,0	68,0	60,7	55,2	53,4	60,1	52,0	15,0	19,1	11,6	14,4
2001	61,1	60,0	65,4	57,8	51,8	49,0	58,1	48,4	15,3	18,4	11,2	16,2
2002	63,7	61,4	64,6	65,1	55,7	51,9	57,4	57,9	12,5	15,4	11,1	11,1
2003	62,0	61,4	65,4	59,1	53,0	50,4	58,0	50,7	14,4	17,8	11,2	14,2
2004	62,5	60,1	67,4	60,0	54,6	50,9	60,4	52,4	12,7	15,3	10,3	12,6
2005	64,4	60,6	66,8	65,7	57,8	53,2	60,2	60,0	10,2	12,2	9,8	8,6
2006	63,1	60,9	65,5	62,9	57,0	52,2	59,9	59,0	9,6	14,2	8,5	6,2
2007	64,6	62,4	68,6	62,8	58,2	54,3	63,1	57,3	9,9	13,1	8,0	8,7
2008	66,0	65,8	67,8	64,3	58,2	57,9	62,0	54,7	11,8	12,0	8,5	14,9
2009	64,8	62,6	67,5	64,4	57,0	54,0	60,3	56,7	12,2	13,7	10,8	12,0
2010	64,9	64,9	67,1	62,8	58,1	58,2	60,4	55,8	10,5	10,4	10,1	11,1
2011	65,2	63,7	68,0	63,9	59,0	58,0	61,8	57,1	9,6	9,0	9,1	10,6
2012	65,3	63,9	67,7	64,4	59,6	58,9	62,4	57,6	8,8	7,9	7,8	10,6
2013	65,7	63,8	68,5	64,8	59,8	58,6	62,9	58,0	8,9	8,0	8,3	10,5
2014	65,8	63,8	68,1	65,6	59,8	58,4	62,1	59,0	9,1	8,4	8,8	10,0

Научное издание

*Александр Матвеевич Балханов*

ПОВЫШЕНИЕ КОНКУРЕНТОСПОСОБНОСТИ РЕГИОНА  
НА ОСНОВЕ ИСПОЛЬЗОВАНИЯ ТРУДОВЫХ РЕСУРСОВ

Редактор Д. Н. Гармаева  
Компьютерная верстка Ж. В. Галсановой  
Дизайн обложки  
М. Д. Гармажаповой

Св-во о государственной аккредитации  
№ 1289 от 23 декабря 2011 г.

Подписано в печать 22.03.16. Формат 60 x 84 1/16.  
Усл. печ. л. 6,98. Уч.-изд. л. 4,87. Тираж 500. Заказ 80.  
Цена договорная.

Издательство Бурятского госуниверситета  
670000, г. Улан-Удэ, ул. Смолина, 24а  
E-mail: riobsu@gmail.com

Отпечатано в типографии Бурятского госуниверситета  
670000, г. Улан-Удэ, ул. Сухэ-Батора, 3а