

## ГЛАВА II

### СОЦИАЛЬНО-ЭКОНОМИЧЕСКОЕ ПОЛОЖЕНИЕ КАК УСЛОВИЕ РАЗВИТИЯ КОНКУРЕНТНЫХ ОТНОШЕНИЙ РЕГИОНА

#### 2.1. Комплексное исследование конкурентных позиций региона

В первой главе мы рассмотрели подходы исследователей на конкуренцию на рынке труда и конкурентные преимущества трудовых ресурсов. Выявили, что конкурентные отношения на рынке труда проявляются по уровням и направлениям. По уровням управления выделяются макро-, мезо- и микроуровни. По направлениям – это конкурентные отношения спроса, конкурентные отношения предложения и конкурентные отношения между работодателями и наемными работниками за условия труда и оплату труда. В основе всех этих отношений лежит регулирование цены труда, которая выражается в виде заработной платы. Исходя из данного подхода регионы могут быть как трудоизбыточными, так и трудонедостаточными. Особенностью может являться то, что регион одновременно может быть и трудонедостаточным, и трудоизбыточным. Причина такого явления – наличие структурной, фрикционной и циклической безработицы. Профессиональные компетенции безработных граждан не соответствуют требованиям рабочих мест, поэтому необходимо принятие активной как кадровой политики на микроуровне, так и политики занятости на мезо- и макроуровнях.

Во второй главе обоснуем, что для развития конкурентных отношений региона требуется формировать конкурентные преимущества трудовых ресурсов. Но развитие конкурентных отношений невозможно без учета конкурентных преимуществ региона. Поэтому нами обосновываются методологические подходы к формированию конкурентных преимуществ региона. В отличие от сравнительных преимуществ, где происходит только сравнение развития региона с другими, конкурентные преимущества основываются на развитии необходимых компонент, таких как государственно-региональное

устройство и управление, инфраструктура, социально-экономическое положение, производственно-хозяйственная деятельность и специализация и развитие институтов гражданского общества. При этом развитие данных компонент отличается по регионам, кроме этого происходит различие данных компонент и в разрезе муниципальных образований. Но ряд факторов имеет общие особенности для отдельных муниципальных образований. Например, Слюдянский район Иркутской области и Кабанский район Республики Бурятия. Поэтому следует рассматривать данные компоненты с позиции не административно-территориальных образований, а территориально-пространственных подходов.

В данной главе мы рассмотрим конкурентные преимущества Республики Бурятия, Иркутской области и Забайкальского края и муниципальных образований данных регионов согласно выделенным компонентам.

Исходя из вышеизложенного следует обосновать, систематизировать представления о конкурентной среде региона в целом и трудовых ресурсов в частности. Кроме того, нужно обратить внимание на условия функционирования хозяйствующих субъектов, проблемы формирования и развития экономики региона, формы и методы регулирования рыночных процессов. Еще на стадии разработки прогнозов, технико-экономического обоснования проектов необходимо учитывать совокупность взаимосвязей конкурентных позиций в динамике и прогнозировать направления их изменения на стратегическую, дальнесрочную перспективу при реализации управленческих решений, влияющих на развитие интеграционных связей в рамках рыночного пространства.

Комплексное исследование конкурентных позиций региона основывается на следующих основных подходах.

1. Экономическая диагностика развития экономики региона включает анализ факторов развития социально-экономических процессов. Оценка взаимосвязей в экономической диагностике осуществляется между различными субъектами рынка, определение тенденций развития рыночных отношений и их возможной трансформации происходит под влиянием новых явлений в производстве и потреблении товаров и услуг.

В процессе экономической диагностики региона используются методы анализа региона, которые позволяют получить не только статичные показатели развития региона, но и пространственное

распределение производительных сил, региональные особенности доходов, цен, товарного и денежного обращения. Методы экономической диагностики решают следующие задачи:

- анализ процессов формирования регионального рынка и его функционирование;

- анализ социально-экономических пропорций регионального воспроизводства и оценку их влияния на развитие региона, внутри-региональных и межрегиональных экономических связей;

- анализ размещения производства и потребления, определение диспропорций как в структуре производства и его размещения, так и в структуре потребления.

Экономическая диагностика основывается на использовании индикаторов, характеризующих развитие региональной экономической системы в целом и ее рыночную структуру и конъюнктуру в частности. Характеристика территориальной структуры, выявление тенденций развития регионов, оценка факторов, влияющих на формирование структуры производства и потребления, типологизация регионов по различным признакам и особенностям экономического развития позволяют предельно внимательно относиться источникам информации.

Подбор показателей и источники информации для экономической диагностики должны опираться на следующие принципы:

- достоверность;
- научность;
- преемственность;
- сопоставимость;
- регулярность;
- общность сбора информации.

2. Анализ развития рыночной инфраструктуры с позиции ее взаимодействия с хозяйствующими субъектами региональной экономики, включающей всю совокупность объектов и институциональных структур, обеспечивающих формирование материальных, финансовых и информационных связей между субъектами экономики региона. Данный анализ должен рассмотреть основные элементы инфраструктуры, включающие сферы торговли, снабжения, кредитования и страхования, информационного и правового обслуживания, функционирующих в территориально-пространственной системе.

Необходимо отметить, что наряду с анализом развития рыночной инфраструктуры должен быть проведен анализ существующей

инфраструктуры с точки зрения ее соответствия современным требованиям рыночной экономики. Как минимум здесь можно представить такие показатели, как уровень износа основных средств, используемые инновационные технологии, удельный вес инновационный предприятий и т. д. Кроме того, необходимо провести анализ данного подхода в зависимости от удельного веса, доли в ВРП региона, капитальных вложений, численности занятых.

### 3. Анализ конкурентной среды региона.

Данный анализ представляет собой совокупность рыночных сил и факторов, определяющих функционирование субъектов рынка и их отношения в ходе конкуренции. Конкурентная среда должна рассматриваться с учетом экономического пространства, территориальных границ, различных организационно-правовых форм собственности экономических субъектов, характера государственного регулирования.

Анализ конкурентной среды региона включает рассмотрение институциональной структуры, изучение каналов товародвижения, финансовых потоков, барьеров для входа и выхода, оценку положения на рынке ведущих фирм, степень контроля над производством и реализацией товаров, степень диверсификации и специализации производства, изменение в межфирменных и межрегиональных связях, в том числе учет слияний и поглощений.

### 4. Анализ международных, межрегиональных и внутрирегиональных связей и взаимодействий.

Региональная система взаимодействует с внешним экономическим пространством, это предполагает выявление зависимости товарных, финансовых, трудовых, информационных ресурсов и реализации конечной продукции каждого региона от размещения производства и потребления как внутри России, так и за пределами России. Поэтому необходимо изучение межрегиональных, международных связей, представляющих собой экономические отношения между хозяйствующими субъектами, осуществляемые на принципах международного разделения труда в различных сферах (торговля, труд, вертикальная и горизонтальная интеграция и кооперация, кредитно-финансовая деятельность, миграция трудовых ресурсов, научно-техническая кооперация информационный обмен и т. д.).

Анализ международных, межрегиональных и внутрирегиональных связей и взаимодействий, условий и факторов, влияющих на данный процесс, позволяет выявить место и роль региона в межре-

гиональной и мировой торговле, оценить конкурентоспособность экономического потенциала региона.

Межрегиональные и международные связи трансформируются в зависимости от изменения структуры производства, распространения инноваций и других факторов. Изучение и анализ пространственной организации региона следует проводить с учетом потребности региона в необходимых ресурсах, товарных, трудовых, капитала и т. д.

5. Изучение форм и методов регулирования экономики региона.

Если система государственного управления на федеральном уровне едина для всех субъектов федерации, то региональная экономическая политика отличается. Необходимо здесь отметить, что региональная экономическая политика опирается на федеральную и ряд направлений регулируется на федеральном уровне, например, распределение трансфертов и т. д.

Учет региональной экономической политики включает комплекс экономических, административных, нормативно-законодательных мер, осуществляемых региональными органами исполнительной власти.

6. Анализ состояния гражданского общества в регионе.

Анализ состояния гражданского общества направлен на повышение качества жизни населения, охрану здоровья, социальное обеспечение, развитие экономики и рациональное использование природных ресурсов, что способствует формированию гражданской позиции по развитию правовой культуры населения. Здесь необходимо выделить субъекты, осуществляющие деятельность по развитию гражданского общества, в том числе субъекты общественного контроля.

## **2.2. Комплексная оценка социально-экономического положения Байкальского региона**

При экономической диагностике развития экономики региона и муниципальных образований применяются все известные методы корреляционно-регрессионного, кластерного и факторного анализа, методы обоснования выборки и проверки гипотез, а также другие известные методы математической статистики и эконометрического моделирования. Остановимся на отдельных из них, которые, на наш взгляд, целесообразно использовать в исследовании. При выборе методов мы ставили следующие критерии.

1. Целесообразность и целенаправленность используемого метода.

2. Метод должен быть прост в использовании и его можно применить при анализе различных регионов.

3. Информация для проведения анализа должна быть открыта и доступна.

4. Выборка для проведения анализ должна быть сопоставима.

5. Проведение анализа учитывалось период сбора информации.

Перечислим отдельные методы, которые планируем использовать в нашем исследовании, и остановимся на некоторых из них.

I. Типологизация регионов и территорий.

Под типологией в словаре С. И. Ожегова понимается классификация, представляющая соотношение между разными типами предметов, явлений.

Экономисты занимаются типологией регионов по различным признакам, в том числе выделяют депрессивные регионы, трудоизбыточные, трудонедостаточные и т. д. Полученные выводы используются для выработки и обоснования региональной экономической политики.

Построение типологий регионов необходимо как для системного описания и диагностики социально-экономического положения регионов, так и для осуществления задач государственной региональной политики. Методы, механизмы и мероприятия экономической политики должны учитывать особенности регионов, выделяемых с учетом экономических, социальных, природных, геополитических и иных существенных условий.

Выше мы указывали, что регионы отличаются между собой по экономическому развитию, социальным характеристикам, политическим предпочтениям населения и т. д., и эти факторы необходимо учитывать при проведении региональных исследований. Поэтому первым этапом исследования должны стать классификация регионов по различным наборам изучаемых показателей и сравнение изучаемых показателей между собой с целью выявления однородных групп регионов. То есть на первом этапе проводится классификация множества различных исследуемых объектов по результирующим и факторным показателям. На втором этапе осуществляется проверка качества полученных классификаций. На третьем этапе выявляется наличие общих закономерностей распределения отдельных регионов в рамках полученных классификаций и определяются однородные группы (типы) регионов. На основании выше-

изложенного строится новая классификация, которая объясняет поведение объектов в зависимости от значений факторных переменных.

Каждый перечисленный этап содержит качественный анализ полученных результатов. Чаще всего для типологизации регионов используют показатели динамики ВРП, промышленного производства, доходов населения и др.

## II. Межотраслевой баланс территории.

Основу межотраслевого баланса (МОБ) составляет таблица, в которой представлены все стороны воспроизводственного процесса в экономике региона, города, территориального образования по материально-вещественному и стоимостному составу в разрезе видов экономической деятельности. Ее можно назвать как модель региональной экономики, в которой раскрываются натуральные, стоимостные и отраслевые взаимосвязи в хозяйственном комплексе.

Межотраслевой баланс может составляться как в целом по стране, так и по отдельным территориальным образованиям. Систематической работы по составлению территориального межотраслевого баланса в России не проводилось<sup>21</sup>. При составлении МОБ на уровне региона возникает проблема оптимального выбора концепции резидентов, поскольку на территориальном уровне функционируют не только зарегистрированные на территории предприятия осуществления хозяйственной деятельности, но и предприятия, зарегистрированные на других административно-территориальных единицах (нерезидентах). Данная проблема касается не только производственной деятельности, но и трудовых отношений, потребительского сектора и т. д. При составлении МОБ делается допущение, что все операции совершаются в границах территориальной экономики только резидентами. МОБ дает комплексную картину экономических процессов.

## III. Отраслевая структура экономики.

Коэффициенты локализации и специализации имеют широкое распространение как инструмент анализа региона. Их используют для установления степени отклонения анализируемых показателей в регионе от средней величины по стране.

---

<sup>21</sup> Региональная экономика и пространственное развитие: в 2 т. Т. 1. Региональная экономика. Теория, модели и методы: учебник для бакалавриата и магистратуры / под общ. ред. Л. Э. Лимонова. М.: Юрайт, 2015. 397 с.

Нашему исследованию его использование позволит определить приоритетные виды деятельности, чей вклад в формирование конечных результатов достаточно высок, и виды деятельности, вклад которых незначителен.

Коэффициент специализации представляет собой отношение доли вида экономической деятельности в структуре валового регионального продукта. Его использование возможно по укрупненным разделам и по подразделам вида экономической деятельности.

Он рассчитывается по следующей формуле:

$$C_{ir} = a_{ir} / a_r ,$$

где  $C_{ir}$  – коэффициент специализации  $i$ -й отрасли в регионе  $г$ ;  $a_{ir}$  – доля региона  $г$  в объеме выпуска  $i$ -й отрасли;  $a_r$  – доля региона  $г$  в объеме валового выпуска по стране.

Коэффициент локализации представляет собой отношение доли региона в составе всей страны как в целом либо по виду экономической деятельности.

Коэффициент локализации производства вида экономической деятельности в регионе определяется по формуле:

$$K_{ir} = (q_{ir}/Q_r) * (q_i/Q) ,$$

где  $q_{ir}$  – объем выпуска  $i$ -й отрасли в регионе  $г$ ;  $q_i$  – общий объем выпуска  $i$ -й отрасли в стране;  $Q_r$  – объем валового выпуска в регионе  $г$ ;  $Q$  – объем валового выпуска в стране.

Коэффициенты локализации обычно рассчитываются по численности занятых в виде экономической деятельности или по объему произведенной продукции.

Анализ структуры хозяйственного комплекса региона проводят с целью определения эффективности, устойчивости, конкурентоспособности региональной экономики с точки зрения экономического роста, воспроизводственного процесса в регионе.

Коэффициент душевого производства исчисляется отношением удельного веса вида экономической деятельности региона в соответствующей структуре отрасли страны к удельному весу населения региона в населении страны.

$$K_d = (O_p/O_c * 100) / (H_p/H_c * 100)$$

$O_p$  – вид экономической деятельности региона;

$O_c$  – вид экономической деятельности страны;

$H_p$  – население региона;

$H_c$  – население страны.



Коэффициент концентрации рынка представляет собой отношение продаж определенного числа фирм (обычно четырех крупных) к общему отраслевому объему. Этот показатель имеет дискретный характер. Он характеризует позиции на рынке только отдельных производителей, показатели которых включили для расчетов.

Комплексную оценку степени концентрации в отдельной отрасли дает индекс Герфиндаля. Он рассчитывается на основе суммирования квадратов значений долей фирм в отрасли виде экономической деятельности на рынке.

Если принять количество фирм, представленных в отрасли, в виде экономической деятельности за  $n$ , то индекс Герфиндаля ( $H$ ) равен:

$$H = \sum S_i^2,$$

где  $S_i$  – доля фирмы  $i$ -й отрасли, вида экономической деятельности на рынке.

Если имеется один продавец ( $S=1$ ), то следовательно,  $H = 1$ . Если имеется несколько продавцов ( $n$ ), имеющих одинаковую долю на рынке, то  $H = 1/n$ .

IV. Исследование структурных сдвигов и региональной конкурентоспособности.

Метод анализа структурных сдвигов или «shift-share analysis» получил распространение благодаря комплексным исследованиям зависимости между структурой производства и региональным ростом. Он заключается в том, что темп регионального роста зависит от трех факторов – отраслевой структуры экономики, производительности отраслей и динамики спроса и предпочтений потребителя. При проведении анализа делается допущение: 1) отрасли имеют одинаковую производительность независимо от размещения; 2) регион имеет одинаковую структуру экономики со всей страной; 3) темп роста экономики региона равен темпу роста экономики страны.

Анализ структурных сдвигов выражается следующей формулой:

$$y_r = y^* + s,$$

где  $y$  – темп роста доходов;

$r$  – регион;

$s$  – разность между национальным и региональным темпом роста;

\* (звездочка над переменной  $y$ ) – темп роста, которого регион мог достигнуть, если бы он развивался так же, как и страна в целом.

Разница между национальным и региональным уровнем роста, которая называется «сдвиг» (shift), зависит от двух эффектов:

1. MIX – эффект (эффект состава или пропорции).

Он показывает долю в структуре экономики региона отраслей с более выраженной динамикой на уровне страны.

$$MIX_{ir} = \sum_{i=1}^n \frac{E_{ir}^0}{E_r^0} \left( \frac{E_{in}^1}{E_{in}^0} - \frac{E_n^1}{E_n^0} \right) \cdot 100\%$$

$E$  – анализируемая отраслевая переменная (занятость или добавленная стоимость);

$i$  – отрасль или вид деятельности;

$n, r$  – показатели страны или региона.

В скобках измеряется разность в период времени от 0 до 1 между показателем национального уровня роста в  $i$ -й отрасли и средним национальным темпом роста. Полученное значение умножается на удельный вес  $i$ -й отрасли в экономике региона.

2. DIF – эффект (эффект конкуренции).

Он показывает развитие отрасли на более высоком уровне, чем тот, который достигнут соответствующей отрасли на уровне страны.

$$DIF_{ir} = \sum_{i=1}^n \frac{E_{ir}^0}{E_r^0} \left( \frac{E_{ir}^1}{E_{ir}^0} - \frac{E_{in}^1}{E_{in}^0} \right) \cdot 100\%$$

В скобках измеряется разница между темпом роста в  $i$ -й отрасли на региональном уровне и темпом роста в этой же отрасли на национальном уровне. Как и в случае MIX-эффекта, полученное значение умножается на удельный вес отрасли в экономике региона.

V. Открытость экономики региона.

Уровень открытости экономики региона характеризуется отношением, объемом товарообмена (межрегионального, внешнеэкономического) к произведенному ВРП.

Для анализа открытости экономики по отдельным отраслям и товарным группам применяются специальные коэффициенты, связывающие вывоз, ввоз, производство и внутрирегиональное потребление.

$$\gamma_v = \frac{v}{q},$$

$$\gamma_w = \frac{w}{q - v + w}$$

$$\gamma_{v+w} = \frac{v + w}{q}$$

$\gamma_v$  – коэффициент вывоза

$\gamma_w$  – коэффициент ввоза

$\gamma_{v+w}$  – коэффициент товарообмена

$v$  – вывоз продукции

$w$  – ввоз продукции

$q$  – объем производства.

VI. Социально-экономическое развитие пространственно-территориальных образований.

Пространственно-территориальные образования достаточно сложны для оценки социально-экономического развития, что обусловлено их структурным делением. Типологизация пространственно-территориальных образований может происходить по различным признакам.

Типологизация пространственно-территориальных образований по субъектам Российской Федерации, по муниципальным образованиям упрощает процедуру проведения анализа социально-экономического развития. Но одни и те же регионы могут одновременно находиться в различных пространственно-территориальных образованиях. Таким ярким примером выступает Байкальский регион, который всецело входит в Сибирский федеральный округ. Но если рассматривать такой фактор, как влияние ограничений, накладываемых на развитие Байкальского макрорегиона, наличие озера Байкал, то исследователям приходится уже выделять не только муниципальные образования, входящие в состав субъектов Байкальского макрорегиона, но и отдельные поселения в муниципальных образованиях.

Профессор А. Г. Гранберг<sup>22</sup> выделяет три основных подхода для отражения множества характеристик региональных уровней развития благосостояния:

1) выделение главного индикатора и фиксирование, регулирование значений других существенных индикаторов в виде ограничительных условий (например, ВРП, ограничительными условиями могут быть обеспечение населения жильем, условия труда, качество окружающей среды и т. д.);

2) многоцелевая оптимизация по нескольким индикаторам как процедура достижения наилучших состояний социально-экономического развития с учетом компромисса между целевыми индикаторами;

3) построение интегрированных (сводных) социально-экономических индикаторов.

### **2.3. Оценка конкурентоспособности трудовых ресурсов Республики Бурятия в системе конкурентных отношений субъектов Байкальского региона**

В Байкальский макрорегион входят три субъекта Российской Федерации, а именно Иркутская область, Республика Бурятия и Забайкальский край. В данном параграфе мы более подробно остановимся на конкурентных преимуществах Республики Бурятия, а в дальнейшем на рассмотрении места конкурентных преимуществ Республики Бурятия в Байкальском регионе.

С целью оценки конкурентных преимуществ субъектов Байкальского региона, к которым относятся Иркутская область, Республика Бурятия и Забайкальский край, нам необходимо предварительно провести оценку предложения труда, а именно численность экономически активного населения и ее динамику.

Для этого воспользуемся аналитическими показателями ряда динамики, к которым относятся абсолютный прирост, темп роста и прироста, абсолютное значение одного процента прироста. Характеристика и методика расчета рассматриваемых показателей приведены в таблице 4.

---

<sup>22</sup> Гранберг А. Г. Основы региональной экономики: учебник для вузов. 4-е изд. М.: Изд.дом ГУ ВШЭ, 2004. С. 115.

Таблица 4

Наименование показателей для оценки динамики численности  
экономически активного населения

№	Наименование показателя	Характеристика	Методика расчета
1	Абсолютный прирост (▲)	Размер увеличения (уменьшения) уровня ряда за определенный промежуток времени	Разность двух сравниваемых уровней
1.1	Цепной абсолютный прирост ▲ <sub>ц</sub>	Изменение уровня ряда за каждый период	▲ <sub>ц</sub> = $y_i - y_{i-1}$ y <sub>i</sub> – текущий уровень ряда i = 2, 3 ... n
1.2.	Базисный абсолютный прирост ▲ <sub>б</sub>	Изменение уровня ряда по отношению к базисному году	▲ <sub>ц</sub> = $y_i - y_0$
2	Темп роста	Отношение двух сравниваемых уровней ряда	
2.1	Цепной темп роста	Интенсивность изменения уровня ряда за каждый период	Тр = $y_i / y_{i-1} * 100\%$
2.2	Базисный темп роста	Интенсивность изменения уровня ряда по отношению к базисному периоду	Тр = $y_i / y_0 * 100\%$
3	Абсолютное значение одного процента прироста		Одна сотая часть базисного уровня

Представленные в таблице 4 показатели характеризуют как цепные, так и базисные показатели. Базисные показатели характеризуют окончательный результат всех изменений, цепные показатели характеризуют интенсивность изменения уровня от периода к периоду, в пределах изучаемого промежутка времени<sup>23</sup>.

К показателям, характеризующим численность экономически активного населения, относятся численность всего населения в возрасте экономической активности (15–72 года); занятые и безработные; численность экономически неактивного населения; уровень

<sup>23</sup> Теория статистики: учебно-методический комплекс / В. Г. Минашкин [и др.]. М.: ЕАОИ, 2008. С. 124.

экономической активности; уровень занятости и уровень безработицы.

Проведем анализ имеющихся данных согласно приведенным показателям и охарактеризуем их. Динамика численности экономически активного населения приведена в таблице 5.

Таблица 5

Динамика численности экономически активного населения  
Республики Бурятия 2000–2014 гг.

Год	Численность экономически активного населения, чел.	Абсолютный прирост, чел.		Темп роста, %		Абсолютное значение одного процента прироста
		Цепной	Базисный	Цепной	Базисный	
2000	486 402	...	–	...	–	...
2001	442 269	-44133	-44 133	90,9	90,9	4 864,02
2002	452 404	10135	-33 998	102,3	93,0	4 422,69
2003	452 955	551	-33 447	100,1	93,1	4 524,04
2004	444 376	-8579	-42 026	98,1	91,4	4 529,55
2005	449 779	5403	-36 623	101,2	92,5	4 443,76
2006	452 054	2275	-34 348	100,5	92,9	4 497,79
2007	463 342	11288	-23 060	102,5	95,3	4 520,54
2008	487 895	24553	1 493	105,3	100,3	4 633,42
2009	461 029	-26866	-25 373	94,5	94,8	4 878,95
2010	476 137	15108	-10 265	103,3	97,9	4 610,29
2011	464 392	-11745	-22 010	97,5	95,5	4 761,37
2012	461 723	-2669	-24 679	99,4	94,9	4 643,92
2013	460 448	-1275	-25 954	99,7%	94,7%	4 617,23
2014	456 296	-4152	-30 106	99,1%	93,8%	4 604,48

С 2000 по 2014 г. численность экономически активного населения республики уменьшилась на 30 106 чел. и составила 93,8 %. Снижение численности экономически активного населения наблюдается неравномерно. В отдельные периоды – 2001 и 2009 гг. – происходило значительное снижение, хотя в 2002, 2005, 2007, 2008, 2010 гг. отмечается увеличение численности экономически активного населения, но оно не смогло покрыть снижение численности в 2001 г. Только увеличение численности экономически активного населения в 2005 г. позволило достичь уровня базисного 2000 г., но уменьшение в последующие годы не сохранило этот уровень. Численность экономически активного населения всегда не достигала уровня 2000 г., за исключением 2008 г. Об этом свидетельствует

динамика базисного темпа роста, где отмечается, что только в 2008 г. данный показатель был равен чуть больше 100 %.

Экономически активное население подразделяется на занятые в экономике и безработные. Проведем анализ динамики числа занятого населения и безработного населения (табл. 6).

Таблица 6

Динамика численности занятого населения Республики Бурятия  
2000–2014 гг.

Год	Численность занятого населения, чел.	Абсолютный прирост, чел.		Темп роста, %		Абсолютное значение одного процента прироста, чел.
		Цепной	Базисный	Цепной	Базисный	
2000	393 494					
2001	361 006	-32 488	-32 488	91,7	91,7	3 610,06
2002	382 678	21 672	-10 816	106,0	97,3	3 826,78
2003	372 183	-10 495	-21 311	97,3	94,6	3 721,83
2004	376 475	4 292	-17 019	101,2	95,7	3 764,75
2005	394 865	18 390	1 371	104,9	100,3	3 948,65
2006	387 902	-6 963	-5 592	98,2	98,6	3 879,02
2007	402 802	14 900	9 308	103,8	102,4	4 028,02
2008	429 283	26 481	35 789	106,6	109,1	4 292,83
2009	397 766	-31 517	4 272	92,7	101,1	3 977,66
2010	426 799	29 033	33 305	107,3	108,5	4 267,99
2011	422 771	-4 028	29 277	99,1	107,4	4 227,71
2012	425 238	2 467	31 744	100,6	108,1	4 252,38
2013	423 450	-1 788	29 956	99,6	107,6	4 234,5
2014	417 815	-5 635	24 321	98,7	106,2	4 178,15

При общем снижении экономически активного населения число занятого населения увеличилось к 2014 г. на 24 321 чел. и составило 417 815 чел. Увеличение числа занятого населения республики не всегда сопровождалось положительной динамикой. В отдельные периоды, а именно 2001, 2003, 2006, 2009, 2011, 2013, 2014 гг., отмечается снижение числа занятого населения, о чем свидетельствуют цепные темпы роста численности населения. Но отрицательная динамика в отдельные годы значительно не повлияла на общую положительную тенденцию, даже сопровождающийся экономический кризис 2008 г. Отметим, что кризис 2008–2009 гг. не оказал резкого негативного воздействия на рынок труда республики. По нашему

мнению, это произошло в том числе и за счет комплекса антикризисных мер как на федеральном уровне, так и региональном.

Следующим показателем, характеризующим экономическую активность населения, является численность безработных граждан (табл. 7).

Таблица 7

Динамика численности безработных граждан Республики Бурятия  
2000–2014 гг.

Год	Количество безработных, чел.	Абсолютный прирост, чел.		Темп роста, %		Абсолютное значение одного процента прироста, чел.
		Цепной	Базисный	Цепной	Базисный	
2000	92 908					
2001	81 263	-11 645	-11 645	87,5	87,5	812,63
2002	69 726	-11 537	-23 182	85,8	75,0	697,26
2003	80 772	11 046	-12 136	115,8	86,9	807,72
2004	67 900	-12 872	-25 008	84,1	73,1	679
2005	54 914	-12 986	-37 994	80,9	59,1	549,14
2006	64 152	9 238	-28 756	116,8	69,0	641,52
2007	60 540	-3 612	-32 368	94,4	65,2	605,4
2008	58 611	-1 929	-34 297	96,8	63,1	586,11
2009	63 263	4 652	-29 645	107,9	68,1	632,63
2010	49 338	-13 925	-43 570	78,0	53,1	493,38
2011	41 621	-7 717	-51 287	84,4	44,8	416,21
2012	36 485	-5 136	-56 423	87,7	39,3	364,85
2013	36 999	514	-55 909	101,4	39,8	369,99
2014	38 481	1 482	-54 427	104,0	41,4	384,81

К 2014 г. численность безработных граждан республики снизилась на 58,9 % и составила 38 481 чел. В отдельные периоды (в 2003, 2009, 2013, 2014 гг.) отмечалось увеличение числа безработных граждан, но к значительным негативным последствиям на рынке труда это не привело. В целом положительная динамика отмечается на всем протяжении рассматриваемого периода.

Среди отрицательных тенденций стоит отметить снижение числа экономически активного населения, среди положительных – увеличение числа занятого населения и сокращение количества безработных граждан (табл. 8).



Таблица 8

Уровень экономической активности, занятости и безработицы, %

Год	Уровень экономической активности, в %	Уровень занятости, в %	Уровень безработицы, в %
2000	66,0	53,4	19,1
2001	60,0	49,0	18,4
2002	61,4	51,9	15,4
2003	61,4	50,4	17,8
2004	60,1	50,9	15,3
2005	60,6	53,2	12,2
2006	60,9	52,2	14,2
2007	62,4	54,3	13,1
2008	65,8	57,9	12,0
2009	62,6	54,0	13,7
2010	64,9	58,2	10,4
2011	63,7	58,0	9,0
2012	63,9	58,9	7,9
2013	63,8	58,6	8,0
2014	63,8	58,4	8,4

Уровень экономической активности населения в определенный период отмечается спадом с 2001 по 2006 г., в последующие годы происходит резкий подъем уровня экономической активности населения и далее – стабилизация на уровне 63,7 – 63,9 %. Уровень занятости характеризуется следующей тенденцией: резкое снижение уровня занятости в 2001 г., затем стабильный рост уровня занятости в 2014 г. Положительная динамика уровня экономической активности и уровня занятости способствовала стабильному снижению уровня безработицы. Незначительное увеличение безработицы в 2009 г., обусловленное проявлением экономического кризиса в 2008 и 2009 гг., впоследствии не смогло повлиять на положительную тенденцию в 2013 г., когда уровень безработицы составил 8,0 %. Экономический кризис 2013 г. и санкционные меры не способствовали проявлению положительной тенденции, однако меры, принимаемые на федеральном и региональном уровнях управления, не позволили значительно повлиять на положительную динамику рынка труда и на уровень безработицы в 2014 г. в Республике Бурятия.

Выше мы отметили, что снижение численности экономически активного населения республики и увеличение числа занятого насе-

ления способствовали снижению уровня безработицы. Для более углубленной оценки конкурентоспособности трудовых ресурсов следует рассмотреть среднегодовую численность трудовых ресурсов (табл. 9, 10).

Таблица 9

Среднегодовая численность и структура трудовых ресурсов  
Республики Бурятия

	2005	2010	2011	2012	2013
<b>Человек</b>					
Всего	617 926	613 512	607 647	603 849	592 655
В том числе					
Трудоспособное население в трудоспособном возрасте	594 856	581 237	578 317	564 482	556 086
Иностранные трудовые мигранты	3 486	5 196	3 500	9 543	9 490
Лица старше трудоспособного возраста и подростки, занятые в экономике	19 584	27 079	25 830	29 824	27 079
В том числе					
Лица старше трудоспособного возраста	17 956	25 967	25 599	28 710	26 958
Подростки	1 627	1 111	231	1 114	121
<b>В процентах к итогу</b>					
Всего	100	100	100	100	100
В том числе					
Трудоспособное население в трудоспособном возрасте	96,3	94,7	95,2	93,5	93,8
Иностранные трудовые мигранты	0,5	0,8	0,6	1,6	1,6
Лица старше трудоспособного возраста и подростки, занятые в экономике	3,2	4,4	4,2	4,9	4,6
В том числе					
Лица старше трудоспособного возраста	2,9	4,2	4,2	4,8	4,5
Подростки	0,3	0,2	0,0	0,2	0,0

Анализ указывает, что численность трудовых ресурсов республики в 2013 г. составила 592 655 чел. По итогам 2013 г. в структуре

трудовых ресурсов наибольший удельный вес занимают трудовые ресурсы с численностью 556 086 чел., лица старше трудоспособного возраста и младше трудоспособного возраста – 27 079 чел., большую часть из них составляют работающие пенсионеры, численность иностранных граждан – 9 490 чел. (табл. 9).

Таблица 10

Базисные темпы роста и структуры численности трудовых ресурсов (базисный 2005 г., рассчитано автором)

		2010	2011	2012	2013
Темп роста, всего	Всего	99,29	98,34	97,72	95,91
В том числе					
Трудоспособное население в трудоспособном возрасте	Численность	97,71	97,22	94,89	93,48
	Уд. вес	98,3	98,9	97,1	97,4
Иностранные трудовые мигранты, в к 2005 г.	Численность	149,05	100,40	273,75	272,23
	Уд. вес	160,0	120,0	320,0	320,0
Лица старше трудоспособного возраста и подростки, занятые в экономике, в к 2005 г.	Численность	138,27	131,89	152,29	138,27
	Уд. вес	137,5	131,3	153,1	143,8
В том числе					
Лица старше трудоспособного возраста, в к 2005 г.	Численность	144,61	142,57	159,89	150,13
	Уд. вес	144,8	144,8	165,5	155,2
Подростки, в к 2005 г.	Численность	68,29	14,20	68,47	7,44
	Уд. вес	66,7	0,0	66,7	0,0

Анализ базовых темпов роста численности и структуры трудовых ресурсов указывает снижение численности трудовых ресурсов. В 2013 г. трудовые ресурсы составили 95,9 % численности по сравнению с 2005 г. При этом темп роста численности трудовых ресурсов ниже темпа роста удельного веса, что указывает на опережающее снижение количества трудовых ресурсов от удельного веса. Необходимое количество трудовых ресурсов для экономики республики восполняется за счет использования труда мигрантов и лиц старше или младше трудоспособного возраста. С 2005 г. численность трудовых мигрантов увеличилась на 172,23 %, а доля в структуре увеличилась на 220,0 %. Численность лиц старше и младше трудоспособного возраста повысилась на 38,27 % за счет лиц старше трудоспособного возраста, а доля – на 43,8 %. Подростки, хотя и участвуют в трудовой деятельности, но их количество постоянно

снижается. Необходимо отметить, что привлечение подростков к трудовой деятельности способствует не только профессиональному становлению, но и имеет воспитательную, профориентационную функцию. Ранняя профессиональная ориентация ребенка, в том числе на занятиях практической направленности, способствует более реальному выбору своей профессиональной деятельности.

Следующим показателем для достижения цели нашего исследования, которое заключается в выявлении тенденций, происходящих на рынке труда, является сфера занятости населения. Для оценки данной тенденции Госкомстат РФ пользуется среднегодовой численностью занятых в экономике по формам собственности и по видам экономической деятельности. При этом показатели, которые используются, как правило, не представлены в динамике (табл. 11).

В 2013 г. среднегодовая численность занятых в экономике республики составила 417,6 тыс. чел., увеличение произошло только за счет предприятий, организаций частной формы собственности и удельный вес в структуре составил 60,6 %. По остальным видам деятельности отмечается снижение удельного веса: по предприятиям, организациям государственной и муниципальной собственности с 44,3 % (в 2000 г.) до 32,8% (в 2013 г.), или с 175,2 тыс. чел. (в 2000 г.) до 137,0 тыс. чел. (в 2013 г.); по предприятиям с собственностью общественных объединений (организаций) с 1,9 % (в 2000 г.) до 0,6 % (в 2013 г.), или с 7,4 тыс. чел. до 2,3 тыс. чел.; по предприятиям, организациям с иностранным участием с 3,3 % (в 2000 г.) до 2,7 % (в 2013 г.), или с 13,1 тыс. чел. (в 2000 г.) до 11,2 тыс. чел. (в 2013 г.); по смешанным предприятиям, организациям без иностранного участия с 9,4 % (в 2000 г.) до 3,3 % (в 2013 г.), или с 37,2 тыс. чел. (в 2000 г.) до 13,9 тыс. чел. (в 2013 г.). Факт снижения среднегодовой численности работников указывает на положительную динамику в росте производительности труда, но в настоящее время мы не можем однозначно установить, какая тенденция положительная или отрицательная. Нам необходимо провести более углубленное исследование.

Из вышеизложенной динамики видно, что, с одной стороны, идет увеличение среднегодовой численности занятых по формам собственности предприятий, а с другой – снижение численности по большинству форм собственности. Скорее всего, это указывает на перемещение, мобильность трудовых ресурсов между различными формами собственности.

Таблица 11

Среднегодовая численность занятых в экономике  
по формам собственности

	2000	2005	2008	2009	2010	2011	2012	2013
Всего	395,5	386,6	413,2	397,5	417,1	417,4	419,3	417,6
в том числе по формам собственности								
государственная и муниципальная	175,2	177,7	171,3	156,5	150,3	145,8	139,8	137,0
частная	162,6	175,5	206,1	202,4	232,4	244,9	253,6	253,2
собственность общественных объединений (организаций)	7,4	2,7	2,6	2,3	2,3	2,2	2,6	2,3
смешанная с иностранным участием	13,1	14,3	14,0	17,8	16,9	8,2	8,4	11,2
смешанная без иностранного участия	37,2	16,4	19,2	18,5	15,1	16,3	14,9	13,9
<b>В процентах</b>								
Всего	100	100	100	100	100	100	100	100
в том числе по формам собственности:								
государственная муниципальная	44,3	46	41,5	39,4	36,0	34,9	33,3	32,8
частная	41,1	45,4	49,9	50,9	55,7	58,7	60,5	60,6
собственность общественных объединений (организаций)	1,9	0,7	0,6	0,6	0,6	0,5	0,6	0,6
смешанная с иностранным участием	3,3	3,7	3,4	4,5	4,1	2,0	2,0	2,7
смешанная без иностранного участия	9,4	4,2	4,6	4,6	3,6	3,9	3,6	3,3

Проанализируем динамику среднегодовой численности занятых по формам собственности, для этого нами проведены расчеты базисных темпов роста численности занятых в экономике (табл. 12).

Хотя рост среднегодовой численности занятых в экономике к 2013 г. составил 5,6 %, но он не всегда был равномерным: к 2005 г. отмечается снижение на 2,3 % к уровню 2000 г., в 2009 г. – незначи-

тельное увеличение на 0,5 % к уровню 2000 г. В целом увеличение среднегодовой численности обусловлено ростом численности занятых на 55,7 %, что повлияло на увеличение удельного веса в структуре 47,4 %. Наибольшее снижение численности занятого населения выявлено на предприятиях с собственностью общественных объединений (организаций) (на 68,9 %) и на смешанных предприятиях без иностранного участия (на 62,6 %).

Таблица 12

Базисные темпы роста и структуры среднегодовой численности занятых в экономике (базисный 2000 год, рассчитано автором)

		2005	2008	2009	2010	2011	2012	2013
Всего	Числ-ть	97,7	104,5	100,5	105,5	105,5	106,0	105,6
в том числе по формам собственности:								
государственная и муниципальная	Числ-ть	101,4	97,8	89,3	85,8	83,2	79,8	78,2
	Уд.вес	103,8	93,7	88,9	81,3	78,8	75,2	74,0
частная	Числ-ть	107,9	126,8	124,5	142,9	150,6	156,0	155,7
	Уд.вес	110,5	121,4	123,8	135,5	142,8	147,2	147,4
собственность общественных объединений (организаций)	Числ-ть	36,5	35,1	31,1	31,1	29,7	35,1	31,1
	Уд.вес	36,8	31,6	31,6	31,6	26,3	31,6	31,6
смешанная с иностранным участием	Числ-ть	109,2	106,9	135,9	129,0	62,6	64,1	85,5
	Уд.вес	112,1	103,0	136,4	124,2	60,6	60,6	81,8
смешанная без иностранного участия	Числ-ть	44,1	51,6	49,7	40,6	43,8	40,1	37,4
	Уд.вес	44,7	48,9	48,9	38,3	41,5	38,3	35,1

В структуре среднегодовой численности занятых в экономике по видам экономической деятельности (приложение) наибольший удельный вес занимают 4 вида деятельности: оптовая и розничная торговля, ремонт автотранспортных средств... (14,6 %); сельское хозяйство, охота и лесное хозяйство (14,3 %); обрабатывающее производство (11,6 %); образование (9,0 %).

*Пространственная неравномерность социально-экономического развития Республики Бурятия* проявляется во-первых, численностью проживающих на территории муниципальных образований респуб-

лики, денежными доходами населения муниципальных образований, производственно-хозяйственной деятельностью на территории муниципальных образований и другими тенденциями.

Предварительно рассмотрим тенденцию по численности населения, которая проявляется в размере муниципальных образований республики. Для этого мы провели анализ динамики численности населения: подсчитали базисные темпы роста численности населения с 2004 по 2015 г. (табл. 13, 14, 15, 16).

В качестве базовых показателей мы взяли годы проведения Всероссийской переписи населения (1989, 2002, 2010 гг.).

**1989 г.** Общее снижение численности населения республики составило к 2015 г. 5,8 %. Снижение численности населения происходит неравномерно. Значительное снижение, более 50 % численности населения, выявлено в 2 муниципальных образованиях: МО «Северо-Байкальский район» (68,1 %), МО «Баунтовский район» (67,0 %). В 7 муниципальных образованиях (Джидинский, Кижингинский, Курумканский, Селенгинский, Бичурский, Хоринский, Закаменский районы) численность населения на 1 января 2015 г. составила от 70 до 80 % уровня 1989 г. В 9 муниципальных образованиях (г. Северобайкальск, Еравнинский, Баргузинский, Тункинский, Мухоршибирский, Кяхтинский, Кабанский, Заиграевский, Прибайкальский районы) численность населения на 1 января 2015 г. составила 80–90 % уровня 1989 г. В 4 муниципальных образованиях (Тарбагатайский район, г. Улан-Удэ, Окинский, Иволгинский районы) численность населения достигла уровня 1989 г., т. е. отмечается рост.

**2002 г.** Общее снижение численности населения Республики Бурятия к 2015 г. составило меньше 1 %. Значительное снижение численности населения (34,9 %) отмечается в Муйском районе, чуть больше (20 %) – в Джидинском и Северо-Байкальском районах. От 10 до 20 % снизилась численность населения в 9 муниципальных образованиях: Баунтовский, Мухоршибирский, Селенгинский, Баргузинский, Кижингинский, Курумканский, Бичурский, Кабанский, Тункинский районы, до 10 % – в 7 муниципальных образованиях: Закаменский, Хоринский, Еравнинский, Прибайкальский, Кяхтинский, Заиграевский районы, г. Северобайкальск. К 2015 г. в городе Улан-Удэ, Тарбагатайском, Окинском, Иволгинском районах отмечается рост численности населения.

Таблица 13

Численность населения по муниципальным образованиям на 1 января, тыс. чел.

	1989	2002	2004	2005	2006	2007	2008	2009	2010	2011	2012	2013	2014	2015
РБ	1038,3	981,3	974,3	969,2	963,3	960	959,9	960,7	972	971,5	971,4	971,8	973,9	978,5
ГО МО «Город Улан-Удэ»	367,5	386,9	384,1	380,9	377	373,3	372,4	373,3	404,4	405,9	411,6	416,1	421,5	426,7
ГО МО «Город Северобайкальск»	29,9	25,4	25,7	25,8	25,8	25,6	25,6	25,5	24,9	24,9	24,6	24,4	24,2	24,1
МО «Баргузинский район»	27,6	26,3	25,8	25,5	25,5	25,6	25,7	25,6	23,6	23,5	23,2	23	22,7	22,6
МО «Баунтовский район»	26,7	10,9	10,8	10,8	10,7	10,7	10,4	10,3	9,7	9,6	9,4	9,2	9	8,8
МО «Бичурский район»	30,7	27	26,9	26,8	26,8	26,9	26,9	27	25,3	25,2	24,7	24,4	24,1	23,7
МО «Джидинский район»	35,6	32,4	31,8	31,4	31,1	30,8	30,9	30,9	29,4	28,9	27,4	26,6	26	25,6
МО «Еравнинский район»	21,8	18,8	18,7	18,7	18,7	18,6	18,6	18,6	18,7	18,7	18,4	18,1	17,9	17,6
МО «Заиграевский район»	56,2	50,9	50	49,4	48,9	48,7	48,7	49,1	50	49,9	49,5	49,4	49,6	50
МО «Закаменский район»	34,5	29,7	30,3	30,4	30,5	30,4	30,3	30,2	28,4	28,4	28	27,7	27,3	26,9
МО «Иволгинский район»	24,9	26,8	27,2	28,2	29,3	31	32,3	33	38	38,1	39,1	40,7	42,7	45,8
МО «Кабанский район»	68,4	65,6	65,1	64,9	64,5	64,4	64,5	64,4	59,9	59,7	59,3	58,9	58,3	57,9
МО «Кижингинский район»	21,4	18,1	18,2	18,3	18,3	18,7	18,9	19	16,5	16,4	16,2	15,9	15,8	15,6



МО «Курумканский район»	18,7	16,2	15,9	15,7	15,6	15,6	15,6	15,5	15	14,9	14,7	14,6	14,4	14,1
МО «Кяхтинский район»	45,7	40,7	40,4	40,3	40	40,5	41	41,3	39,8	39,6	39,3	38,8	38,5	38,2
МО «Муйский район»	-	16,6	16,2	16,2	15,9	15,6	15,2	14,8	13,1	13	12,9	11,8	11,2	10,8
МО «Мухоршибирский район»	28,8	28,6	28,4	28,3	28,1	28	27,9	27,8	25	24,9	24,6	24,8	24,1	23,9
МО «Окинский район»	4,4	4,6	4,8	4,9	5	5,1	5,2	5,2	5,4	5,4	5,4	5,4	5,4	5,4
МО «Прибайкальский район»	30,1	28,7	28,6	28,8	28,9	28,9	29,2	29,4	26,9	26,8	26,9	26,9	26,8	26,9
МО «Северо-Байкальский район»	40,7	16,4	16	15,6	15,3	15,2	14,9	14,7	14	14	13,7	13,5	13,2	13
МО «Селенгинский район»	57	50,6	49,5	48,9	48,3	47,5	46,9	46,2	46,4	46,2	45,4	44,7	43,8	43,4
МО «Тарбагатайский район»	18,3	16,3	16,4	16,5	16,7	16,9	17	17,1	16,5	16,4	16,6	17,1	17,7	18,4
МО «Тункинский район»	26,2	24,2	23,7	23,5	23,2	23	22,7	22,8	22,7	22,6	22,3	22,1	21,8	21,5
МО «Хоринский район»	22,9	19,4	19,2	19,3	19,2	19,2	19,1	19	18,5	18,5	18,2	18,1	17,8	17,7

Таблица 14

## Базисные темпы роста численности населения (базисный 1989 г.)

	2002	2004	2005	2006	2007	2008	2009	2010	2011	2012	2013
РБ	94,5	93,8	93,3	92,8	92,5	92,4	92,5	93,6	93,6	93,6	93,6
ГО МО «Город Улан-Удэ»	105,3	104,5	103,6	102,6	101,6	101,3	101,6	110,0	110,4	112,0	113,2
ГО МО «Город Северобайкальск»	84,9	86,0	86,3	86,3	85,6	85,6	85,3	83,3	83,3	82,3	81,6
МО «Баргузинский район»	95,3	93,5	92,4	92,4	92,8	93,1	92,8	85,5	85,1	84,1	83,3
МО «Баунтовский район»	40,8	40,4	40,4	40,1	40,1	39,0	38,6	36,3	36,0	35,2	34,5
МО «Бичурский район»	87,9	87,6	87,3	87,3	87,6	87,6	87,9	82,4	82,1	80,5	79,5
МО «Джидинский район»	91,0	89,3	88,2	87,4	86,5	86,8	86,8	82,6	81,2	77,0	74,7
МО «Еравнинский район»	86,2	85,8	85,8	85,8	85,3	85,3	85,3	85,8	85,8	84,4	83,0
МО «Заиграевский район»	90,6	89,0	87,9	87,0	86,7	86,7	87,4	89,0	88,8	88,1	87,9
МО «Закаменский район»	86,1	87,8	88,1	88,4	88,1	87,8	87,5	82,3	82,3	81,2	80,3
МО «Иволгинский район»	107,6	109,2	113,3	117,7	124,5	129,7	132,5	152,6	153,0	157,0	163,5
МО «Кабанский район»	95,9	95,2	94,9	94,3	94,2	94,3	94,2	87,6	87,3	86,7	86,1
МО «Кижингинский район»	84,6	85,0	85,5	85,5	87,4	88,3	88,8	77,1	76,6	75,7	74,3
МО «Курумканский район»	86,6	85,0	84,0	83,4	83,4	83,4	82,9	80,2	79,7	78,6	78,1
МО «Кяхтинский район»	89,1	88,4	88,2	87,5	88,6	89,7	90,4	87,1	86,7	86,0	84,9
МО «Муйский район»	-	-	-	-	-	-	-	-	-	-	-
МО «Мухоршибирский район»	99,3	98,6	98,3	97,6	97,2	96,9	96,5	86,8	86,5	85,4	86,1
МО «Окинский район»	104,5	109,1	111,4	113,6	115,9	118,2	118,2	122,7	122,7	122,7	122,7
МО «Прибайкальский район»	95,3	95,0	95,7	96,0	96,0	97,0	97,7	89,4	89,0	89,4	89,4
МО «Северо-Байкальский район»	40,3	39,3	38,3	37,6	37,3	36,6	36,1	34,4	34,4	33,7	33,2
МО «Селенгинский район»	88,8	86,8	85,8	84,7	83,3	82,3	81,1	81,4	81,1	79,6	78,4
МО «Тарбагатайский район»	89,1	89,6	90,2	91,3	92,3	92,9	93,4	90,2	89,6	90,7	93,4
МО «Тункинский район»	92,4	90,5	89,7	88,5	87,8	86,6	87,0	86,6	86,3	85,1	84,4
МО «Хоринский район»	84,7	83,8	84,3	83,8	83,8	83,4	83,0	80,8	80,8	79,5	79,0

Таблица 15

## Базисные темпы роста численности населения (базисный 2002 г.)

	2004	2005	2006	2007	2008	2009	2010	2011	2012	2013
РБ	99,3	98,8	98,2	97,8	97,8	97,9	99,1	99,0	99,0	99,0
ГО МО «Город Улан-Удэ»	99,3	98,4	97,4	96,5	96,3	96,5	104,5	104,9	106,4	107,5
ГО МО «Город Северобайкальск»	101,2	101,6	101,6	100,8	100,8	100,4	98,0	98,0	96,9	96,1
МО «Баргузинский район»	98,1	97,0	97,0	97,3	97,7	97,3	89,7	89,4	88,2	87,5
МО «Баунтовский район»	99,1	99,1	98,2	98,2	95,4	94,5	89,0	88,1	86,2	84,4
МО «Бичурский район»	99,6	99,3	99,3	99,6	99,6	100,0	93,7	93,3	91,5	90,4
МО «Джидинский район»	98,1	96,9	96,0	95,1	95,4	95,4	90,7	89,2	84,6	82,1
МО «Еравнинский район»	99,5	99,5	99,5	98,9	98,9	98,9	99,5	99,5	97,9	96,3
МО «Зайграевский район»	98,2	97,1	96,1	95,7	95,7	96,5	98,2	98,0	97,2	97,1
МО «Закаменский район»	102,0	102,4	102,7	102,4	102,0	101,7	95,6	95,6	94,3	93,3
МО «Иволгинский район»	101,5	105,2	109,3	115,7	120,5	123,1	141,8	142,2	145,9	151,9
МО «Кабанский район»	99,2	98,9	98,3	98,2	98,3	98,2	91,3	91,0	90,4	89,8
МО «Кижингинский район»	100,6	101,1	101,1	103,3	104,4	105,0	91,2	90,6	89,5	87,8
МО «Курумканский район»	98,1	96,9	96,3	96,3	96,3	95,7	92,6	92,0	90,7	90,1
МО «Кяхтинский район»	99,3	99,0	98,3	99,5	100,7	101,5	97,8	97,3	96,6	95,3
МО «Муйский район»	97,6	97,6	95,8	94,0	91,6	89,2	78,9	78,3	77,7	71,1
МО «Мухоршибирский район»	99,3	99,0	98,3	97,9	97,6	97,2	87,4	87,1	86,0	86,7
МО «Окинский район»	104,3	106,5	108,7	110,9	113,0	113,0	117,4	117,4	117,4	117,4
МО «Прибайкальский район»	99,7	100,3	100,7	100,7	101,7	102,4	93,7	93,4	93,7	93,7
МО «Северо-Байкальский район»	97,6	95,1	93,3	92,7	90,9	89,6	85,4	85,4	83,5	82,3
МО «Селенгинский район»	97,8	96,6	95,5	93,9	92,7	91,3	91,7	91,3	89,7	88,3
МО «Тарбагатайский район»	100,6	101,2	102,5	103,7	104,3	104,9	101,2	100,6	101,8	104,9
МО «Тункинский район»	97,9	97,1	95,9	95,0	93,8	94,2	93,8	93,4	92,1	91,3
МО «Хоринский район»	99,0	99,5	99,0	99,0	98,5	97,9	95,4	95,4	93,8	93,3

Таблица 16

## Базисные темпы роста численности населения (базисный 2010 г.)

	2011	2012	2013	2014	2015
РБ	99,9	99,9	100,0	100,2	100,7
ГО МО «Город Улан-Удэ»	100,4	101,8	102,9	104,2	105,5
ГО МО «Город Северобайкальск»	100,0	98,8	98,0	97,2	96,8
МО «Баргузинский район»	99,6	98,3	97,5	96,2	95,8
МО «Баунтовский район»	99,0	96,9	94,8	92,8	90,7
МО «Бичурский район»	99,6	97,6	96,4	95,3	93,7
МО «Джидинский район»	98,3	93,2	90,5	88,4	87,1
МО «Еравнинский район»	100,0	98,4	96,8	95,7	94,1
МО «Заиграевский район»	99,8	99,0	98,8	99,2	100,0
МО «Закаменский район»	100,0	98,6	97,5	96,1	94,7
МО «Иволгинский район»	100,3	102,9	107,1	112,4	120,5
МО «Кабанский район»	99,7	99,0	98,3	97,3	96,7
МО «Кижингинский район»	99,4	98,2	96,4	95,8	94,5
МО «Курумканский район»	99,3	98,0	97,3	96,0	94,0
МО «Кяхтинский район»	99,5	98,7	97,5	96,7	96,0
МО «Муйский район»	99,2	98,5	90,1	85,5	82,4
МО «Мухоршибирский район»	99,6	98,4	99,2	96,4	95,6
МО «Окинский район»	100,0	100,0	100,0	100,0	100,0
МО «Прибайкальский район»	99,6	100,0	100,0	99,6	100,0
МО «Северо-Байкальский район»	100,0	97,9	96,4	94,3	92,9
МО «Селенгинский район»	99,6	97,8	96,3	94,4	93,5
МО «Тарбагатайский район»	99,4	100,6	103,6	107,3	111,5
МО «Тункинский район»	99,6	98,2	97,4	96,0	94,7
МО «Хоринский район»	100,0	98,4	97,8	96,2	95,7

**2010 г.** Если в качестве базисного года взять показатели численности населения по итогам переписи населения 2010 г., то в целом по республике отмечается рост численности населения на 0,7 % и на 1 января 2015 г. численность населения составила 978,5 тыс. чел. В разрезе муниципальных образований ситуация с динамикой численности населения неоднозначная. Численность населения снизилась свыше 10 % в Муйском и Джидинском районах, до 10 % в 15 муниципальных образованиях: Баунтовский, Северо-Байкальский, Селенгинский, Бичурский, Курумканский, Еравнинский, Кижингинский, Тункинский, Закаменский, Мухоршибирский, Хоринский, Баргузинский, Кяхтинский, Кабанский районы, г. Северобайкальск. Численность населения не изменилась или возросла в 6 муниципальных образованиях: Заиграевский, Окинский, Прибайкальский, Тарбагатайский, Иволгинский районы, г. Улан-Удэ.

Таким образом, проведенный анализ позволяет выделить 3 группы муниципальных образований по изменению численности населения: значительное снижение, умеренное снижение, постоянно или рост. В разрезе муниципальных образований отмечается не только снижение численности населения, но и рост. Это происходит в основном в четырех муниципальных образованиях: г. Улан-Удэ, Тарбагатайский, Окинский, Иволгинский районы. За последние годы наблюдается положительная динамика роста численности населения по республике.

## **2.4. Оценка конкурентных преимуществ трудовых ресурсов субъектов Байкальского макрорегиона**

В данном параграфе проведем оценку конкурентных преимуществ трудовых ресурсов Иркутской области и Забайкальского края по динамике численности экономической активности населения, что позволит оценить привлекательность трудовыми ресурсами этих регионов и выявить тенденции. Необходимо отметить, что хотя данные субъекты территориально находятся близко, но имеются общие и отличительные факторы. Характеристика численности экономически активного населения и ее динамика по Иркутской области приведены ниже (табл. 17).

Таблица 17

Динамика численности экономически активного населения  
Иркутской области 2000–2014 гг.

Год	Численность экономически активного населения, чел.	Абсолютный прирост, чел.		Темп роста, %		Абсолютное значение одного процента прироста, чел.
		Цепной	Базисный	Цепной	Базисный	
2000	1 348 907					
2001	1 293 881	-55 026	-55 026	95,9	95,9	13 489,07
2002	1 276 484	-17 397	-72 423	98,7	94,6	12 938,81
2003	1 291 415	14 931	-57 492	101,2	95,7	12 764,84
2004	1 324 427	33 012	-24 480	102,6	98,2	12 914,15
2005	1 304 300	-20 127	-44 607	98,5	96,7	13 244,27
2006	1 267 493	-36 807	-81 414	97,2	94,0	13 043
2007	1 319 082	51 589	-29 825	104,1	97,8	12 674,93
2008	1 297 167	-21 915	-51 740	98,3	96,2	13 190,82
2009	1 282 265	-14 902	-66 642	98,9	95,1	1 2971,67
2010	1 262 838	-19 427	-86 069	98,5	93,6	12 822,65
2011	1 264 142	1 304	-84 765	100,1	93,7	12 628,38
2012	1 246 115	-18 027	-102 792	98,6	92,4	12 641,42
2013	1 261 250	15 135	-87 657	101,2	93,5	12 461,15
2014	1 239 820	-21 430	-109 087	98,3	91,9	12 612,5

С 2000 по 2014 г. численность экономически активного населения Иркутской области снизилась на 109 087 чел. и составила 1 239 820 чел., это 91,9 % уровня 2000 г. С 2001 по 2014 г. численность экономически активного населения не достигала уровня 2000 г. В 2003, 2004, 2007, 2011 и 2013 гг. численность экономического активного населения превышала предыдущий период, но не достигала уровня базисного года. Об этом свидетельствует проведенный анализ.

Экономически активное население представлено двумя категориями – занятые и безработные (табл. 18).

Показатели свидетельствуют, что с 2000 г. численность занятых в Иркутской области снизилась на 62 315 чел., или 5,2 %, и к 2014 г. составила 1 130 143 чел. Отмечается снижение на всем рассматриваемом периоде, за исключением 2007 г., когда рост к 2006 г. составил 54 930 чел., или 4,7 %, что позволило превысить уровень 2000 г. на 21 714 чел., или на 1,8 %. В дальнейшем мы наблюдаем сниже-

ние численности занятого населения, среднегодовой темп роста с 2008 по 2014 г. составил 99,0 %. Снижение занятости населения можно рассматривать и как положительную динамику экономических процессов, происходящих в регионе, поскольку это способствует росту производительности труда.

Таблица 18

Динамика численности занятых Иркутской области  
2000–2014 гг.

		Абсолютный прирост, тыс.чел.		Темп роста,		Абсолютное значение одного процента прироста, тыс.чел.
		Цепной	Базисный	Цепной	Базисный	
<b>2000</b>	1 192 458					
<b>2001</b>	1 149 022	-43 436	-43 436	96,4	96,4	11 924,6
<b>2002</b>	1 134 982	-14 040	-57 476	98,8	95,2	11 490,2
<b>2003</b>	1 146 399	11 417	-46 059	101,0	96,1	11 349,8
<b>2004</b>	1 187 637	41 238	-4 821	103,6	99,6	11 464,0
<b>2005</b>	1 176 752	-10 885	-15 706	99,1	98,7	11 876,4
<b>2006</b>	1 159 242	-17 510	-33 216	98,5	97,2	11 767,5
<b>2007</b>	1 214 172	54 930	21 714	104,7	101,8	11 592,4
<b>2008</b>	1 187 316	-26 856	-5 142	97,8	99,6	12 141,7
<b>2009</b>	1 144 368	-42 948	-48 090	96,4	96,0	11 873,2
<b>2010</b>	1 135 522	-8 846	-56 936	99,2	95,2	11 443,7
<b>2011</b>	1 149 223	13 701	-43 235	101,2	96,4	11 355,2
<b>2012</b>	1 148 340	-883	-44 118	99,9	96,3	11 492,2
<b>2013</b>	1 156 815	8 475	-35 643	100,7	97,0	11 483,4
<b>2014</b>	1 130 143	-26 672	-62 315	97,7	94,8	11 568,2

Тенденции с численностью безработного населения Иркутской области можно сказать достаточно положительные (табл. 19).

Численность безработного населения Иркутской области с 2000 по 2014 г. снизилась на 29,9 %, или на 46 772 чел. В отдельные периоды отмечается рост численности безработных граждан по отношению к предыдущему соответствующему периоду (2008–2009 гг., 2013–2014 гг.), но это не повлияло на положительную динамику в целом.

Таблица 19

Динамика численности безработных граждан  
Иркутской области 2000–2014 гг.

		Абсолютный прирост, тыс.чел.		Темп роста,		Абсолютное значение одного процента прироста, тыс.чел.
		Цепной	Базисный	Цепной	Базисный	
<b>2000</b>	156 449					
<b>2001</b>	144 859	-11 590	-11 590	92,6	92,6	1 564,5
<b>2002</b>	141 502	-3 357	-14 947	97,7	90,4	1 448,6
<b>2003</b>	145 015	3 513	-11 434	102,5	92,7	1 415,0
<b>2004</b>	136 790	-8 225	-19 659	94,3	87,4	1 450,2
<b>2005</b>	127 549	-9 241	-28 900	93,2	81,5	1 367,9
<b>2006</b>	108 251	-19 298	-48 198	84,9	69,2	1 275,5
<b>2007</b>	104 910	-3 341	-51 539	96,9	67,1	1 082,5
<b>2008</b>	109 851	4 941	-46 598	104,7	70,2	1 049,1
<b>2009</b>	137 897	28 046	-18 552	125,5	88,1	1 098,5
<b>2010</b>	127 317	-10 580	-29 132	92,3	81,4	1 379,0
<b>2011</b>	114 920	-12 397	-41 529	90,3	73,5	1 273,2
<b>2012</b>	97 775	-17145	-58 674	85,1	62,5	1 149,2
<b>2013</b>	104 435	6 660	-52 014	106,8	66,8	977,8
<b>2014</b>	109 677	5 242	-46 772	105,0	70,1	1 044,4

По нашему мнению, рост численности безработных граждан обусловлен проявлением кризисных тенденций (2008, 2013–2014 гг.), но реализация антикризисных мер Правительством РФ способствовала снижению негативных тенденций на рынке труда.

Выше мы указывали, что в Байкальский макрорегион входят три субъекта Российской Федерации, а именно Иркутская область, Республика Бурятия и Забайкальский край. Рассмотрим более углубленно показатели, характеризующие Забайкальский край (табл. 20, 21, 22).

В Забайкальском крае отмечается положительная динамика численности экономически активного населения, которая в 2014 г. составила 535,2 тыс. чел., что на 0,2 % выше уровня 2000 г. Численность экономически активного населения не всегда была положительной, в отдельные периоды, а именно в 2001, 2003, 2004, 2010, 2012 гг., не достигали уровня базисного года.



Таблица 20

Динамика численности экономически активного населения  
Забайкальского края 2000–2014 гг.

Год		Абсолютный прирост, тыс. чел.		Темп роста,		Абсолютное значение одного процента прироста, тыс. чел.
		Цепной	Базисный	Цепной	Базисный	
2000	534,0					
2001	505,1	-28,9	-28,9	94,6	94,6	5,3
2002	566,6	61,5	32,6	112,2	106,1	5,1
2003	513,1	-53,5	-20,9	90,6	96,1	5,7
2004	518,8	5,7	-15,2	101,1	97,2	5,1
2005	565,7	46,9	31,7	109,0	105,9	5,2
2006	539,1	-26,6	5,1	95,3	101,0	5,7
2007	536,4	-2,7	2,4	99,5	100,4	5,4
2008	547,3	10,9	13,3	102,0	102,5	5,4
2009	545,2	-2,1	11,2	99,6	102,1	5,5
2010	529,4	-15,8	-4,6	97,1	99,1	5,5
2011	535,0	5,6	1	101,1	100,2	5,3
2012	531,9	-3,1	-2,1	99,4	99,6	5,4
2013	535,4	3,5	1,4	100,7	100,3	5,3
2014	535,2	-0,2	1,2	100,0	100,2	5,4

Таблица 21

Динамика численности занятых Забайкальского края 2000–2014 гг.

		Абсолютный прирост, тыс. чел.		Темп роста,		Абсолютное значение одного процента прироста, тыс. чел.
		Цепной	Базисный	Цепной	Базисный	
<b>2000</b>	457,4					
<b>2001</b>	423,2	-34,2	-34,2	92,5	92,5	4,6
<b>2002</b>	503,9	80,7	46,5	119,1	110,2	4,2
<b>2003</b>	440,3	-63,6	-17,1	87,4	96,3	5,0
<b>2004</b>	453,2	12,9	-4,2	102,9	99,1	4,4
<b>2005</b>	516,8	63,6	59,4	114,0	113,0	4,5
<b>2006</b>	505,9	-10,9	48,5	97,9	110,6	5,2
<b>2007</b>	489,8	-16,1	32,4	96,8	107,1	5,1
<b>2008</b>	465,8	-24	8,4	95,1	101,8	4,9
<b>2009</b>	479,6	13,8	22,2	103,0	104,9	4,7
<b>2010</b>	470,5	-9,1	13,1	98,1	102,9	4,8
<b>2011</b>	478	7,5	20,6	101,6	104,5	4,7
<b>2012</b>	475,6	-2,4	18,2	99,5	104,0	4,8
<b>2013</b>	479,4	3,8	22	100,8	104,8	4,8
<b>2014</b>	481,5	2,1	24,1	100,4	105,3	4,8

Таблица 22

Динамика численности безработных граждан Забайкальского края  
2000–2014 гг.

		Абсолютный прирост, тыс. чел.		Темп роста,		Абсолютное значение одного процента прироста, тыс. чел.
		Цепной	Базисный	Цепной	Базисный	
<b>2000</b>	76,7					
<b>2001</b>	81,9	5,2	5,2	106,8	106,8	0,8
<b>2002</b>	62,7	-19,2	-14	76,6	81,7	0,8
<b>2003</b>	72,8	10,1	-3,9	116,1	94,9	0,6
<b>2004</b>	65,6	-7,2	-11,1	90,1	85,5	0,7
<b>2005</b>	48,9	-16,7	-27,8	74,5	63,8	0,7
<b>2006</b>	33,2	-15,7	-43,5	67,9	43,3	0,5
<b>2007</b>	46,6	13,4	-30,1	140,4	60,8	0,3
<b>2008</b>	81,5	34,9	4,8	174,9	106,3	0,5
<b>2009</b>	65,6	-15,9	-11,1	80,5	85,5	0,8
<b>2010</b>	58,9	-6,7	-17,8	89,8	76,8	0,7
<b>2011</b>	56,9	-2	-19,8	96,6	74,2	0,6
<b>2012</b>	56,3	-0,6	-20,4	98,9	73,4	0,6
<b>2013</b>	56	-0,3	-20,7	99,5	73,0	0,6
<b>2014</b>	54	-2	-22,7	96,4	70,4	0,6

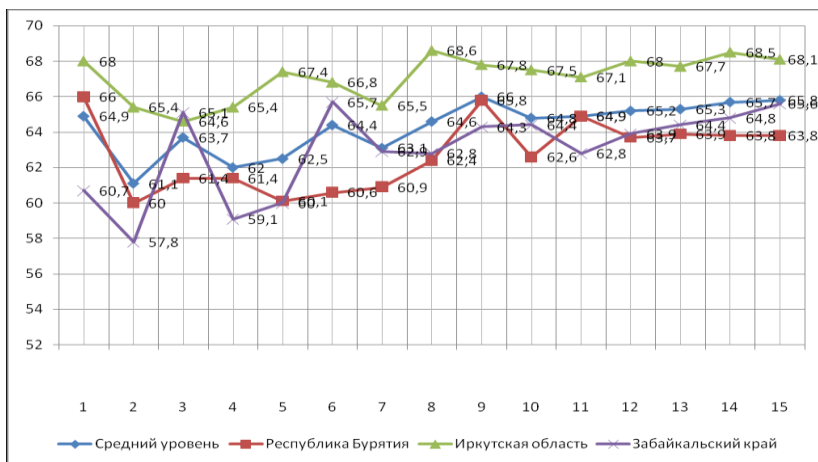
Но отрицательные последствия в отдельные годы не повлияли на положительную динамику. Значительному влиянию способствовало прекращение существования в качестве субъектов Российской Федерации с 1 марта 2008 г. Читинской области и Агинского Бурятского автономного округа. В отличие от Иркутской области и Республики Бурятия численность занятого населения Забайкальского края увеличилась к 2014 г. на 24,1 тыс. чел., или 5,3 %.

Снижение численности занятого населения в отдельные годы значительно не повлияло на положительную динамику роста данного показателя, среднегодовой рост составил 0,65 %. Увеличение численности занятого населения в Забайкальском крае происходило неравномерно, в отдельные годы, а именно 2002, 2005, 2006, 2007 гг., отмечается значительный рост, базисный темп роста превышал 7,1 %, хотя среднегодовые отрицательные тенденции не повлияли на положительную динамику.

К 2014 г. численность безработных граждан в Забайкальском крае составила 54,0 тыс. чел. Снижение к соответствующему периоду предыдущего года составило 2,0 тыс. чел., или 3,6 %, снижение

к 2000 г. составило 22,7 тыс. чел., или 29,6 %. Снижение численности в Забайкальском крае происходило неравномерно. В 2008 г. отмечается рост численности безработных граждан на 34,9 тыс. чел. к соответствующему периоду 2007 г. и на 4,8 тыс. чел. к 2000 г., в 2007 г. рост в относительном выражении составил 74,9 %, к 2000 г. – 6,3 %.

Мы рассмотрели показатели экономической численности экономически активного населения, занятого населения и безработных граждан по субъектам Байкальского макрорегиона. Обобщающие показатели представлены в таблицах 23, 24.



Примечание: 1 – 2000 г.; 15 – 2014 г.

Рис. 2. Уровень экономической активности субъектов Байкальского региона с 2000 по 2014 г., %

Уровень экономической активности как характеристика стремления населения к трудовой деятельности значительно выше в Иркутской области (рис. 2). Среднегодовой уровень экономической активности по субъектам Байкальского региона составил 68,9 %, по Республике Бурятия – 67,2 %, по Забайкальскому краю – 67,5 %, по Иркутской области – 71,9 %.

Таблица 23

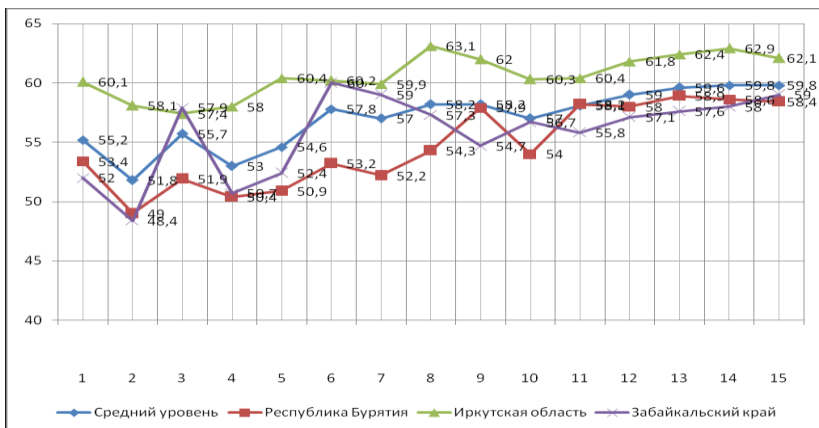
## Экономическая активность населения Байкальского региона

Год	Численность экономически активного населения, тыс. чел.				Численность занятого населения, тыс. чел.				Численность безработных, тыс. чел.			
	Всего	РБ	ИО	ЗК	Всего	РБ	ИО	ЗК	Всего	РБ	ИО	ЗК
2000	2369,3	486,4	1348,9	534	2043,4	393,5	1192,5	457,4	326,1	92,9	156,4	76,7
2001	2241,3	442,3	1293,9	505,1	1933,2	361,0	1149,0	423,2	308,0	81,3	144,9	81,9
2002	2295,5	452,4	1276,5	566,6	2021,6	382,7	1135,0	503,9	273,9	69,7	141,5	62,7
2003	2257,5	453,0	1291,4	513,1	1958,9	372,2	1146,4	440,3	298,6	80,8	145,0	72,8
2004	2287,6	444,4	1324,4	518,8	2017,3	376,5	1187,6	453,2	270,3	67,9	136,8	65,6
2005	2319,8	449,8	1304,3	565,7	2088,4	394,9	1176,8	516,8	231,4	54,9	127,5	48,9
2006	2258,6	452,1	1267,5	539,1	2053,0	387,9	1159,2	505,9	205,6	64,2	108,3	33,2
2007	2318,8	463,3	1319,1	536,4	2106,8	402,8	1214,2	489,8	212,1	60,5	104,9	46,6
2008	2332,4	487,9	1297,2	547,3	2082,4	429,3	1187,3	465,8	250,0	58,6	109,9	81,5
2009	2288,5	461,0	1282,3	545,2	2021,7	397,8	1144,4	479,6	266,8	63,3	137,9	65,6
2010	2268,4	476,1	1262,8	529,4	2032,8	426,8	1135,5	470,5	235,6	49,3	127,3	58,9
2011	2263,5	464,4	1264,1	535	2050,0	422,8	1149,2	478	213,4	41,6	114,9	56,9
2012	2239,7	461,7	1246,1	531,9	2049,2	425,2	1148,3	475,6	190,6	36,5	97,8	56,3
2013	2257,1	460,4	1261,3	535,4	2059,7	423,5	1156,8	479,4	197,4	37,0	104,4	56
2014	2231,3	456,3	1239,8	535,2	2029,5	417,8	1130,1	481,5	202,2	38,5	109,7	54

Таблица 24

Уровень экономической активности, занятости и безработицы по субъектам Байкальского региона

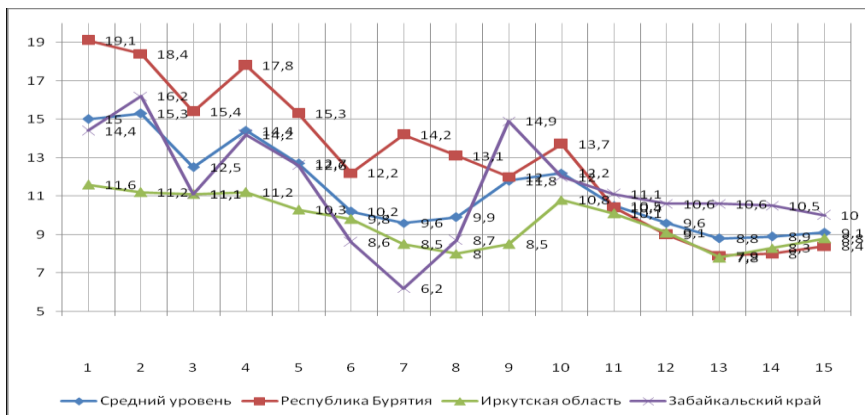
Год	Уровень экономической активности, в %				Уровень занятости, в %				Уровень безработицы, в %			
	средний	РБ	ИО	ЗК	средний	РБ	ИО	ЗК	средний	РБ	ИО	ЗК
2000	64,9	66,0	68,0	60,7	55,2	53,4	60,1	52,0	15,0	19,1	11,6	14,4
2001	61,1	60,0	65,4	57,8	51,8	49,0	58,1	48,4	15,3	18,4	11,2	16,2
2002	63,7	61,4	64,6	65,1	55,7	51,9	57,4	57,9	12,5	15,4	11,1	11,1
2003	62,0	61,4	65,4	59,1	53,0	50,4	58,0	50,7	14,4	17,8	11,2	14,2
2004	62,5	60,1	67,4	60,0	54,6	50,9	60,4	52,4	12,7	15,3	10,3	12,6
2005	64,4	60,6	66,8	65,7	57,8	53,2	60,2	60,0	10,2	12,2	9,8	8,6
2006	63,1	60,9	65,5	62,9	57,0	52,2	59,9	59,0	9,6	14,2	8,5	6,2
2007	64,6	62,4	68,6	62,8	58,2	54,3	63,1	57,3	9,9	13,1	8,0	8,7
2008	66,0	65,8	67,8	64,3	58,2	57,9	62,0	54,7	11,8	12,0	8,5	14,9
2009	64,8	62,6	67,5	64,4	57,0	54,0	60,3	56,7	12,2	13,7	10,8	12,0
2010	64,9	64,9	67,1	62,8	58,1	58,2	60,4	55,8	10,5	10,4	10,1	11,1
2011	65,2	63,7	68,0	63,9	59,0	58,0	61,8	57,1	9,6	9,0	9,1	10,6
2012	65,3	63,9	67,7	64,4	59,6	58,9	62,4	57,6	8,8	7,9	7,8	10,6
2013	65,7	63,8	68,5	64,8	59,8	58,6	62,9	58,0	8,9	8,0	8,3	10,5
2014	65,8	63,8	68,1	65,6	59,8	58,4	62,1	59,0	9,1	8,4	8,8	10,0



Примечание: 1 – 2000 г.; 15 – 2014 г.

Рис. 3. Уровень занятости населения субъектов Байкальского региона с 2000 по 2014 г., %

Уровень занятости населения Байкальского региона растет. Отмечается превышение уровня занятости населения по Иркутской области. Среднегодовой уровень занятости по Байкальскому региону составил 61,1 %, по Республике Бурятия – 58,5 %, по Забайкальскому краю – 59,8 %, по Иркутской области – 64,9 % (рис. 3).



Примечание: 1 – 2000 г.; 15 – 2014 г.

Рис. 4. Уровень безработицы субъектов Байкальского региона с 2000 по 2014 г., %

Отмечается снижение уровня безработицы в субъектах Байкальского региона. К 2014 г. в среднем по Байкальскому региону он составил 9,1 % (рис. 4). По итогам 2014 г. наибольший уровень безработицы отмечается в Забайкальском крае – 10,0 %, а уровень безработицы в Иркутской области выше, чем в Республике Бурятия, на 0,4 %, хотя отмечается высокий уровень экономической активности и занятости населения Иркутской области.