

6. Романова А. П., Якушенков С. Н. Культурный ландшафт и проблема сохранения культурного наследия // Нематериальное культурное наследие народов России как основа социальной модернизации: материалы межрегион. науч.-метод. семинара, июль 2011 г. / отв. ред. А. Р. Усманова, А. В. Сызранов. ОмЦ НК: Астрахань: Издатель: Сорокин Роман Васильевич, 2011. — С. 39–45; Калуцков В. Н. Ландшафт в культурной географии. — М.: Хронограф, 2008. — 320 с.; Громов Ф. Ю. «Петербургский ландшафт» в творчестве «мирискусников» (тема ретроспективы исторических стилей) // Цитата, реплика, заимствование: сб. ст. — СПб., 2009. — С. 78–84 (Труды / СПбГУКИ. Т. 186); Лавренева О. А. Семантика культурного ландшафта: автореф. дис. ... д-ра филос. наук. — М., 2010. — С. 13; Скуднева М. В. Культурный ландшафт исторического города Сибири: дис. ... канд. архитектуры: 18.00.01. — Новосибирск, 2005. — С. 9.
7. Митыпова Г. С. Православие в истории и культуре Бурятии / отв. ред. И. А. Арзуманов. — Улан-Удэ: Респ. тип., 2005. — 232 с.

УДК 639.2/6(571.54)

DOI: 10.18101/978-5-9793-0756-5-197-207

#### **ИЗ ИСТОРИИ РАЗВИТИЯ РЫБНОГО ХОЗЯЙСТВА В ПРИСЕЛЕНГИНСКОМ РАЙОНЕ БАЙКАЛА**

© **Андрей Владимирович Базов**

старший научный сотрудник, Государственный научно-производственный центр рыбного хозяйства, Байкальский филиал  
E-mail: abazoff@yandex.ru

© **Наталья Владимировна Базова**

кандидат биологических наук, научный сотрудник, Институт общей и экспериментальной биологии СО РАН  
E-mail: selengan@yandex.ru

В статье описана история развития рыбного хозяйства в Приселенгинском районе Бурятии (Россия) в XVIII–XXI вв. Упомянется роль православных объединений в становлении рыбного промысла на Байкале. Описано рыбное хозяйство региона в период революций 1905, 1917 гг., во времена коллективизации и кооперации 1930-х гг., Великой Отечественной войны 1941–1945 гг., в послевоенный период, а также в период рыночной экономики 1990-х гг., когда радикальные реформы ухудшают экономическое положение региона, происходит развал рыбного хозяйства, а контроль над выловом рыбы становится весьма проблематичным и малоосуществимым. Дается весьма неутешительный прогноз для дальнейшего развития рыбного хозяйства в регионе, в частности — для главного богатства озера — байкальского омуля.

**Ключевые слова:** рыбное хозяйство Байкала; история рыболовства; байкальский омуль.

## **DEVELOPMENT HISTORY OF THE FISHERIES IN NEAR SELENGA REGION OF THE BAIKAL AREA**

**Andrei Bazov**

Senior Researcher FSUE, State Scientific-production center for fisheries,  
Baikal branch

**Natalia Bazova**

Candidate of biological Sciences, researcher, Institute of General and experimental biology SB RAS

The history of development of fishery in near Selenga River region of Buryat Republic (Russia) in 18–21 centuries is described in the paper. The role of Orthodox associations in the development of fishing on Lake Baikal is referenced. The authors describe the fisheries of the region during the revolutions of 1905, 1917, during collectivization and cooperation of the 1930s, the Great Patriotic War of 1941–1945, in the postwar period and in the period of market economy in the 1990s, when radical reforms worsen the economic situation of the region, the collapse of fisheries, and control of the fishing becomes very problematic and hardly feasible. Very disappointing given the Outlook for further development of fisheries in the region, in particular for the main wealth of the lake — Baikal Omul.

**Keywords:** fisheries of Lake Baikal; the history of fishing; Baikal omul.

*Из истории развития рыболовства в период с XVIII–XX веков. К концу XVII в. в дельте Селенги рыбный промысел в хозяйстве местного населения из натурального принимает товарно-денежные черты и становится более значимой отраслью хозяйства района, оставаясь подсобным по отношению к земледелию и скотоводству. Долина и хорошо развитая дельта Селенги (как и р. Баргузин) привлекали в первую очередь переселенцев, чему способствовало также расселение первопроходцев по руслам рек, в частности, по Селенге, где пролегал основной тракт от Московского государства до Китая. Широкое развитие земледелия и рыбных промыслов в Приселенгинском районе способствовало увеличению населения в районе Кабанского острова, в слободах Тресково, Кударинской и др. [1].*

С развитием рыболовства и рыбного хозяйства возникла необходимость закрепления за рыбодобытчиками рыболовных участков по берегам озера и нижних течений впадающих в него рек. Еще со времен Петра I и в царствование императрицы Елизаветы некоторые районы озера особыми указами правительства были предоставлены в исключительное и преемственное владение отдельных обществ и учреждений. Первым владельцем рыбных ловель являлась сама государева казна. Жалованные грамоты от правительства на лучшие рыболовные участки оз. Байкал, а также крупные, наиболее рыбные притоки в XVIII–XIX вв. получили архиерейские дома (штат служащих при архиерее по управлению митрополией) и монастыри Восточной Сибири, в частности, монастыри Прибайкалья. В награду за труды по миссионерской деятельности, духовному окормлению населения и для пропитания монастырской братии в 1682 г. Троицкий мужской монастырь на Селенге получа-

ет ловли на Байкале: в Прорве (так назывался Посольский сор), где впервые было начато рыболовство на Байкале, и участки по реке Селенге [4]. В 1714 г. ловли в Прорве и по Селенге были переданы Посольскому монастырю, основанному на Байкале от Троицкого мужского монастыря, последнему взамен были переданы в вечное пользование ловли на оз. Котокель. Наибольшего развития монастырские владения получили к концу XVIII века.

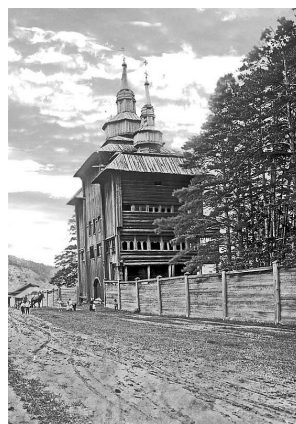
С развитием миссионерской деятельности, увеличением числа монастырей происходит раздел рыбных участков между монастырями, казной и местным населением. По материалам «Совещания об урегулировании рыбного промысла на Байкале» 1908 г. и другим источникам [4; 6; 12; 19] рыбные угодья на Байкале и в Приселенгинском районе, в частности, распределялись следующим образом:

Иркутскому архиерейскому дому отводились (рис. 1): 1) Берег Байкала со всеми речками от ст. Култук до р. Мантурихи на 182 версты; 2) побережье от Старого устья р. Селенги (Галутай) до провалившегося в 1862 г. о-ва Черемховского на протяжении 40 верст; 3) Поливная Карга в Баргузинском заливе, которая носит название архиерейского места и находится на оброчном содержании разных лиц от Иркутского архиерейского дома; 4) протока из оз. Сор в Чивыркуйский залив и пространство в заливе от мыса Голого до мыса Монах; 5) одна статья в реке Селенге.

Посольскому Спасо-Преображенскому и Селенгинскому Свято-Троицкому монастырям: 1) озеро Котокель; 2) река Турка на 12 верст от устья; 3) река Каточик, р. Исток; 4) Посольский сор с речками Большая, Абрамиха и Култушная; 5) Каргинский сор (Истокско-Истоминский), находящийся в фактическом ведении Посольского женского монастыря. До 1864 г. сором владели местные крестьяне, затем по неизвестной причине он отошел монастырю; 6) 7 статей по Селенге.



Иркутский архиерейский дом



Киренский Троицкий монастырь



Иркутский Знаменский монастырь



Иркутский Вознесенский монастырь



Посольский монастырь



Якутский Спасский монастырь

**Рис. 1.** Монастыри Прибайкалья и Забайкалья —  
владельцы рыбных промыслов Байкала  
(фото с сайта [www.humus.livejournal.com](http://www.humus.livejournal.com) и А. В. Базова)

Иркутскому Вознесенскому мужскому монастырю: 1) Прорва; 2) пространство между рекой Мантурихой и Каргинской прорвой на 21 версту; 3) угодья по реке Селенге. Иркутскому Знаменскому женскому монастырю: угодья по р. Селенге и ее протокам. Киренскому Троицкому монастырю: 1) от Култука до Посольска речки Култушная, Утулик, Мурын, Снежная, Выдрина, Мишиха, Мысовая, Мантуриха; 2) Курбулицкая губа; 3) угодья по р. Селенге и ее протокам принадлежат частично Якутскому Спасскому монастырю: новообразованный в 1861 г. залив Провал от большого острова Черемховского до д. Дубининой; Читинскому архиерейскому дому: (упоминание есть, но конкретного места не указано).

Казне (государственные земли): 28 статей по Селенге.

Монастырям было предоставлено право во время рунного хода рыбы бесплатно занимать тони на крестьянских дачах. Остальные рыбные угодья принадлежали обществам, на землях которых находились: «от Каргинской прорвы до прорвы Нижнего Сора владения крестьян Посольской волости Степно-Дворецкого и Большереченского селений. Угодья от Дубининой до Сухой предоставлены крестьянам Кударинской Степной думы. От р. Сухая до мыса Тонкого идут места свободного пользования. От мыса Тонкого до р. Черемшанка 4 версты предоставлены казакам Верхне-Удинской станицы». Таким образом, на долю местного населения, которое могло рыбачить бесплатно, приходились участки, в основном безрыбные и малопродуктивные.

В целом по Байкалу и в Приселенгинском районе в частности сложилась форма пользования рыбными угодьями, основанная на арендном владении участками («оброчными статьями»). Владельцы крупных рыбных угодий (казна и монастыри) сами своих угодий не эксплуатировали, а сдавали их в аренду промышленникам, чиновникам и купцам, те же, в свою очередь, в порядке субаренды сдавали их местным русским крестьянам и бурятским артелям, а также мелкому купечеству и мещанам.

Местное ловецкое население, которому доставались малорыбные места, не выдерживало конкуренции и шло внаем или вынуждено было откупать лучшие ловли у посредников. Так, Прорва (Посольский сор), принадлежавшая Иркутскому Вознесенскому монастырю, в середине XIX в. сдавалась в аренду за 2000 р. в год. Место у Посольска для лова омуля котцами для одного невода сдавалось за 375 р. плюс привилегии сухим (без личного участия) и действительным паями для Посольского монастыря, владевшего этим местом [19]. Арендаторы, жители селений Большереченского, Посольского, Истокского, Степно-Дворецкого, владевшие Бабьей Каргой, брали субаренды 5 р. с каждого пая рыболовной артели, промышленяющей неводом. Прорва в 1890-х гг. с тонями приносила Посольскому монастырю до 3000 р. аренды в год. Крестьяне Кударинского прихода отдали в вечное пользование рыбные ловли по Селенге Кударинской церкви, которая, в свою очередь, передала их Киренскому монастырю. Впоследствии крестьянам за пользование этими ловлями приходилось платить ежегодно около 1000 р. аренды [17]. В 1905 г. Посольский монастырь за право бормашения берет по 50 к. с человека в сутки [23].

Монопольное право на лучшие участки для немногих владельцев, с одной стороны, и предоставление худших ловель большинству ловецкого населения — с другой, не могли не вызывать возмущения и недовольства последних. На этой почве иногда происходили столкновения с угрозами убийства, чинились «помешательства» промыслам, что было особенно развито в Кабанском районе. Борьба против монопольно-откупной системы велась всегда и в 1792 г. она была даже официально отменена. Но сказать, что откупное право после его отмены было вовсе изжито, нельзя. На деле такое положение сохранялось вплоть до начала XX в.

Хозяйственные порядки, царившие на Байкале в XVIII–XIX вв., более подробно описаны в отдельной работе [1].

Академики П. С. Паллас и И.-Г. Георги, посетившие Байкал еще в 1770-х гг., отмечали крайне высокие изобилие рыбы — осетра, омуля, хариуса и др. [4]. Несомненно, некогда запасы рыбы были огромны, одного только нерестового омуля в Селенге добывалось до 10 млн шт. (около 50 000 ц), не считая другой рыбы. Расцвет рыбной промышленности в Приселенгинском районе относится к концу XVIII — началу XIX в. [24]. К концу XIX в. вместе со снижением рыбных запасов уменьшается и степень эксплуатации рыбных ресурсов. Падение добычи омуля и осетра в Байкале выявилось со значительной очевидностью, были в значительной степени опустошены и рыбные богатства крупных рек озера [4; 8; 10; 11; 14; 19; 22].

Общее истощение рыбных запасов, Первая мировая война, революция, а затем и Гражданская война окончательно сократили рыбный промысел в Кабанском районе. Значительно уменьшилось количество ловцов, орудий лова и водоходной посуды, оставшееся же снаряжение изнашивалось и разрушалось, что привело рыбное хозяйство в целом к разлухе.

Вопрос о пересмотре сложившегося к началу XX в. положения на Селенгинских рыбных промыслах, когда владельцами ловель выступала государственная казна и духовенство, стоял всегда. Первые попытки рыбного передела относятся к революции 1905 г. Так, в декабре 1905 г. троицкие крестьяне волостным сходом постановили захватить рыболовные угодья Троицкого Селенгинского монастыря [3], Кударинский волостной сход постановил приступить к пользованию землями и рыбными угодьями (ловлями) на Байкале и Селенге, принадлежавшими Иркутскому архиерейскому дому и монастырям. После поражения революции 1905 г. все рыбоугодья Байкала и Прибайкалья остались в руках прежних владельцев. Для ловли рыбы местному населению выдавались «талоны» на право лова за половину улова. Рыболовство без «талона» строго преследовалось властями. У крестьян в этом случае изымали лодки, орудия лова, рыбу, а также взыскивали с них 99 р. штрафа (наивысшая тогда сумма по закону; следует заметить, что корова в то время стоила 20–25 рублей). Штрафы разоряли рыбаков и порождали ненависть к рыбопромышленникам-арендаторам.

*Советский период развития рыбного хозяйства.* Коренной перелом наступил после февральской революции 1917 г. В мае 1917 г. в пос. Кудара открылся съезд крестьянских депутатов Усть-Селенгинского района. Крестьянство района под влиянием большевистской пропаганды и агитации постановило захватить монастырские рыболовные и сенокосные угодья [2]. На съезде представителей Верхнеудинского, Баргузинского, Троицкосавского и других уездов поддержана резолюция большевиков: «Признать все рыболовные статьи Архиерейского дома, монастырей и частных владельцев на Байкале свободными для эксплуатации всего населения» [7].

После Октябрьской революции одним из первых декретов советской власти, «Декретом о земле», предусматривалась национализация водоемов. В октябре 1918 г. было создано Главное управление по рыболовной и рыбной промышленности («Главрыба»). В том же году в Иркутске состоялся I Краевой съезд трудовых рыбаков, давший начало рыбацкой организации «Иркутское общество рыболовства и рыбоводства». Руководствуясь «Декретом о земле», съезд провозгласил право на свободный лов рыбы для всего населения. Запрещалась продажа и аренда рыбопромысловых участков, приняты новые (временные) правила рыболовства и избран Краевой Байкальский рыбопромышленный комитет, ведающий рыбным промыслом и добычей нерпы, на местах за эту работу отвечали волостные комитеты и рыбопромысловые старшины. Работа была продолжена Восточно-Сибирским отделом рыбоводства совместно с «Союзом рыболовных обществ и артелей». Заметных перемен в организации рыбного промысла не произошло. Снабжение рыбаков материалами и продуктами было организовано плохо. Рыба не сдавалась на рыбозасолочные пункты заготовительных контор, уходила на частный рынок,

к скупщикам (по тому времени — спекулянтам). Поступление налогов от рыбной отрасли было плохим, учета добываемой рыбы не велось. Промысел оставался пассивным, принимая больше формы домашнего рыболовства.

В этих условиях молодое Советское правительство провозгласило переход к нэпу. Декретом о рыбной промышленности и рыболовстве (1921 г.) была введена система арендного использования рыбных угодий, разделенных на 3 категории: промучастки государственного значения (например, оз. Байкал и нерестовые реки) для госорганизаций; участки местного значения и промысловые угодья сдавались в аренду организованным кооперативам и частникам. Это сыграло благоприятную роль в развитии рыбного хозяйства в Кабанском районе и в целом по Бурят-Монгольской республике.

Различные формы собственности рыбного хозяйства на Байкале, работы по его восстановлению и сохранению рыбных запасов в XX в. также описаны в книге [1].

После 1925 г. в Бурят-Монгольском комиссариате земледелия (Наркомзем) создан отдел рыболовства и рыбоводства, положивший начало восстановительного периода в рыбном хозяйстве района. Для охраны вод государственного значения в 1927 г. был создан «Госрыбнадзор БМ АССР».

Рыбный подотдел Наркомзема начал осуществлять деятельность по восстановлению рыбного хозяйства. Основными мероприятиями были: сдача рыбных угодий в аренду без торгов исключительно рыболовецкому населению и организация последнего в кооперативы; учреждение правил надзора и регулирование промысла; привлечение населения к охране водоемов; передача рыбной торговли в государственные и кооперативные организации.

До 1931 г. рыбное хозяйство находилось в ведении кооперативной системы: такие рыболовецкие организации испытывали трудности как с приобретением необходимого оборудования и сетематериалов, так и со сбытом рыбы. Половина рыбы уходила в руки частникам-перекупщикам, сетематериалы также приходилось закупать на черном рынке. Наряду с кооперативными формами рыбного хозяйства развивалось и колхозное движение.

В 1930 г. создан Гослов (Востсибрыбтрест) — госпредприятие по переработке рыбы-сырца (с. Кабанск, Посольск) с заводскими рыбпунктами Поворот, Посольск и др. В составе промысла имелись также бондарные мастерские, кузницы, смолокурня, коптильни, жиротопки, моторный флот. Созданные колхозы заключали договоры с трестом для закупки рыбопродукции. Но расчеты Гословом задерживались. Хозяйства зачастую скрывали часть улова и реализовывали продукцию на рынке. Фактически значительная часть улова перестала доходить до Гослова и уходила на сторону.

Учет выловленной рыбы был налажен лишь в советское время (1924 г.). По данным Госплана БМАССР в 1925–1926 гг. доходы от рыбного промысла составляли 6 % всех доходов республики [21].

В это же время делает первые шаги байкальское рыбоводство — искусственное разведение омуля и осетра [8; 9; 16], которое развивается в дальнейшем с переменным успехом [15]. С запуском в 1933 г. Большереченского рыбоводного завода началась эпоха искусственного воспроизводства омуля на Байкале. В эти годы в Приселенгинском районе действу-

ет комплексная научная рыбохозяйственная экспедиция, изучавшая рыбный промысел, рыбообрабатывающую отрасль на Байкале и пути их реконструкции [11].

Едва наметившееся восстановление рыбного хозяйства района было нарушено Великой Отечественной войной. В 1942 г. был организован Байкальский государственный рыбтрест. В 1943 г. ставилась задача утроить по сравнению с 1940 г. добычу рыбы. Рыболовецкие колхозы Байкала объединяются в Рыбакколхозсоюзы. Рыбалкой занимаются также различные ОРСы, Торги и отдельные предприятия, их удельный вес по Приселенгинскому району достигает к 1944 г. 45 % всей добычи рыбы [5]. В военное и послевоенное время (1941–1947 гг.) почти все работоспособное население было занято на рыбодобыче.

В конце 1940-х — 1950-х гг. происходит дальнейший рост и развитие рыбной промышленности. Идет перестройка орудий лова: повышаются их качество и уловистость. Создается моторный флот и моторно-рыболовные станции. Вместо антисанитарных «рыбоделов» прошлого строятся рыбообрабатывающие предприятия, где рыбу солят, коптят и консервируют. На рыбозаводах появляются промышленные холодильники, бондарное, сетевязальное, канатное производство, обслуживающие расширяющееся рыболовство. В 1965 г. принято постановление, по которому предполагалось проведение широкого комплекса рыбохозяйственных мероприятий на Байкале: увеличение и воспроизводство рыбных запасов за счет искусственного разведения. Проведена реконструкция Кабанского рыбозавода, построены новые цеха, холодильник, гавань для судов. В 1970–1980-е гг. промысел осуществлялся госпредприятиями Байкалрыбпрома, а также рыболовецкими колхозами. В 1980 г. введен в действие Селенгинский экспериментальный рыболовный завод мощностью 1,5 млрд штук икринок омуля и 2 млн шт. молоди осетра.

Между тем приближалась пора перемен и потрясений, сравнимых по масштабам с событиями начала XX в. Для рыбного хозяйства Байкала эти перемены имели полярные последствия. Если в начале века все закончилось почти полным падением рыболовства, повлекшим за собой восстановление рыбных запасов, *то в конце века рыболовство приобрело малоконтролируемые размеры и масштабы*. В 1978 г. принято постановление «О переводе предприятий, объединений и организаций Министерства рыбного хозяйства СССР на полный хозрачет и самофинансирование». В 1980-х гг. в стране начались перемены во всех сферах. В общем объеме производства снижается доля пищевой промышленности и, в частности, рыбной отрасли.

*Рыбное хозяйство района в конце XX — начале XXI в.* В 1990-е гг. радикальные реформы ухудшают экономическое положение, начинается спад промышленного производства, снижается уровень жизни населения. Происходит акционирование Байкалрыбпрома и входящих в него предприятий. Неготовыми к новым, «рыночным» условиям оказались и рыбацкие колхозы: они распадаются на мелкие кооперативные крестьянские фермерские хозяйства и личные подворья. Так возникает многоукладная экономика. В 1991 г. был разрешен лицензионный лов омуля различными



орудиями лова с установлением нормы суточного вылова. Увеличивается количество рыбозаготовительных организаций, а также численность людей, занимающихся ловом рыбы. Возросло и значение рыбы как основного источника средств существования для многих семей на фоне увеличившейся безработицы среди сельского населения. По экспертной оценке администраций прибрежных районов, около 15 % населения выживало за счет рыбной ловли. *Контроль над выловом рыбы оказался весьма проблематичным и малоосуществимым.*

Со второй половины 1990-х гг. уменьшается добыча рыбы рыбодобывающими предприятиями, сокращается количество рабочих на промысле и на рыбоперерабатывающих предприятиях. Значительная часть населения района продолжает жить за счет индивидуального рыбного промысла и личного хозяйства. В добыче, реализации рыбы и рыбопереработке стали участвовать различные коммерческие организации и индивидуальные предприниматели. Однако 75 % рыбодобычи в Приселенгинском районе тем не менее приходилось на организации, ранее считавшиеся госпредприятиями и колхозами, к ним относились сельскохозяйственные производственные кооперативы.

По статистическим данным (например, по омулю) можно проследить, что его доля в общем вылове рыбы в Байкале значительно изменилась. Если в 1920 гг. на омуля приходилось 80 % вылова [22], в середине XX в. — 60–64 %, то в 2001–2013 гг. — в среднем 34 % (Госрыбцентр). В 1920-х — 1930-х гг. в период становления рыбной промышленности в Приселенгинском районе добывалось в среднем 11 000 ц омуля в год. В военные и послевоенные годы интенсивного промысла вылов составил в среднем 22 000 ц. С началом лимитированного промышленного лова в 1982–2012 гг. в среднем ловится около 5 000 ц с тенденцией дальнейшего уменьшения.

При ведении рыбного промысла на Байкале часть уловов всегда оставалась для местного потребления без включения в статистические сведения, составляя, таким образом, неучтенный вылов. С ростом численности населения и изменения социальных условий вылов рыбы, не входящий в промысловую статистику, претерпевал изменения. Рыба распределялась между родственными группами, поселениями, рыбой выдавали зарплату в колхозах. Разница в цене в колхозной бригаде и на рынке могла достигать десятикратной величины. Все это способствовало увеличению неучтенного вылова, которое происходило также и за счет прилова мелкой рыбы. Росло число рыбаков-любителей, в результате спортивное рыболовство стало принимать форму организованного промысла. Неучтенный вылов в 1938–1965 гг. составил в среднем 40 % [13]. В 1950-е гг. неорганизованный лов местным населением и официальными заготовителями Приселенгинского района составил 48 %, неофициальными — 45 %, утечка с промысла составляла 7 % [18]. В последние годы по оценке Госрыбцентра неучтенный вылов составляет около 30 %, что представляется весьма заниженной оценкой, никак не отражающей реалии современного рыболовства на Байкале.

В начале 1960-х гг. в связи с подъемом воды в Байкале произошли изменения гидрологического режима озера. В это время ухудшилась кормовая база нагульного омуля. Из-за развития промышленности, загрязне-

ния рек ухудшились и условия инкубации икры на естественных нерестилищах. Все это наряду с нерациональным промыслом, увеличением промысловой нагрузки привело к снижению главного богатства Байкала — запасов омуля и, как следствие — установлению запрета на его добычу с 1969 по 1979 г.

В настоящее время действуют правила рыболовства от 2009 г., регламентирующие деятельность юридических лиц, индивидуальных предпринимателей и граждан, что, однако, никак не сказывается на улучшении ситуации. Так, например, байкальский омуль находится в достаточно экстремальных экологических условиях. Основными причинами снижения эффективности его воспроизводства в естественных условиях были и продолжают оставаться браконьерство (незаконное изъятие производителей во время нерестового хода по экспертной оценке Госрыбцентра составляет 60 %) и загрязнение воды. Байкальский омуль испытывает значительную антропогенную нагрузку: лимитированный промышленный, а также браконьерский вылов в Байкале. Все это дает основание предполагать дальнейшее снижение численности нерестового стада омуля и его промысловых уловов. Можно констатировать, что количество производителей омуля достигло того порога, при котором в 1968 г. был введен запрет на его лов.

Следует признать, что прогноз для омуля весьма неутешителен, во всяком случае каких-либо предпосылок для увеличения его численности не предугадывается. Несомненно, улучшению ситуации будет способствовать запрет на лов омуля на несколько лет, но лишь при условии его полного выполнения. Без решения основной проблемы браконьерского изъятия рыб Байкала любые усилия по улучшению ситуации ни к чему не приведут.

#### **Литература**

1. Базов А. В., Базова Н. В. Селенгинская популяция байкальского омуля: прошлое, настоящее, будущее (в печати).
2. Борьба за Советы в Бурят-Монголии // Сб. воспоминаний и документов. — М., 1940. — С. 169.
3. Ветошкин М. К. Сибирские большевики в период первой русской революции. — М.: ОГИЗ, 1939. — 224 с.
4. Гирченко В. Из прошлого байкальских рыбных промыслов // Жизнь Бурятии. — 1928. — № 1–3. — С. 79–88.
5. Дексбах Е. М. Организационная структура рыбного хозяйства БМ АССР и Иркутской области: рукопись. — Улан-Удэ: Фонды Востсибрыбцентра, 1947. — 120 с. — 72 табл.
6. Елезов О. В. Рыбная и звериная промышленность по берегам озера Байкала // Изв. Вост.-Сиб. отд. Имп. Рус. геогр. о-ва, 1873. — Т. 4, № 3. — С. 168–179.
7. Известия Верхнеудинского Совета рабочих и солдатских депутатов. — 1917. — 17 мая. — № 43. (Цит. по: История БМАССР. — Улан-Удэ, 1951. — Т. 1. — С. 551).
8. Кирилов Н. В. Отчет о командировке на Селенгинские рыбные промыслы врача Кирилова в сентябре 1886 г. // Изв. Вост.-Сиб. отд. Имп. Рус. геогр. о-ва. — Иркутск, 1886. — Т. 17, № 3–4.

9. Кичагов А. В. Перспективы рыболовства на оз. Байкале // Бюл. рыбного хозяйства. — М., 1927. — № 11–12.
10. Кузнецов И. Д. Забайкальские рыбные промыслы // Ежегодник департамента земледелия. — 1909.
11. Луховцев А. А. Рыбное хозяйство Кабанского района БМ АССР и перспективы его развития (по материалам рыбопромысловой экспедиции 1932 г.): рукопись. — Красноярск: ВСО ВНИОРХ: Фонды Востсибрыбцентра, 1933.
12. Малинин В. Извлечение из архива Иркутского Генерал-Губернатора, хранящееся в Верхнеудинске // «О работах совещания об урегулировании рыбного промысла на Байкале и реках, в него впадающих», написанное чиновником особых поручений В. Малининым: рукопись. — Иркутск, 1908 (Улан-Удэ, Архив Госрыбцентра).
13. Мамонтов А. М. Оценка общих уловов омуля в Байкале // География и природные ресурсы. — Новосибирск, 2009. — № 1. — С. 75–80.
14. Мартос А. И. О ловле омулей // Северная пчела. — 1834. — № 25. — С. 1027.
15. Мишарин К. И. Естественное размножение и искусственное разведение по-вольского омуля в Байкале // Изв. БГНИ при Вост.-Сиб. ун-те, 1953. — Т. 14, вып. 1–4. — 133 с.
16. Пантелеев К. Н. Рыбные богатства Байкала // Очерки по изучению Прибайкалья. — Иркутск, 1926. — С. 52–65.
17. Пежемский П. Рыбная производительность озера Байкал // Вестн. РГО. — СПб., 1853. — Т. 8, кн. 4. — 34 с.
18. Попов П. В. Материалы по неучитываемому официальной статистикой рыболовству в водоемах бассейна озера Байкал // Рыбы и рыбное хозяйство в бассейне озера Байкал. — Иркутск: ОГИЗ, 1958. — С. 526–559.
19. Сабуров Н. Н. Об омуле и состоянии рыбопромышленности на Байкале // Изв. ВСОИРГО (Вост.-Сиб. отд-е Рос. Имп. геогр. о-ва). — Иркутск, 1889. — Т. 19, № 5. — С. 1–42.
20. Сельский И. С. Примечания к статье г. Пежемского «Рыбная производительность озера Байкал» // Вестн. РГО. — 1853. — Т. 8, кн. 4.
21. Соллертинский Е. С. Современная обстановка и перспективы рыбного хозяйства Буреспублики // Жизнь Бурятии. — Верхнеудинск: Тип. Бурнаркомпрома, 1926. — № 11–12. — С. 44–50.
22. Соллертинский Е. С. Очерки рыбного хозяйства БМ АССР // Организационное бюро секции Рыбохотсоюза. — Верхнеудинск: Тип. БГИ, 1929. — 69 с.
23. Станиловский А. М. Байкал (Рыба и рыболовство) // Труды Вост.-Сиб. отд. Имп. Рус. геогр. о-ва. № 7: Записки Антона Михайловича Станиловского. С биографическим его очерком. Посмертное издание / под ред. А. В. Азлецкого. — Иркутск, 1912. — С. 44–68.
24. Щукин Г. О ловле омулей на реке Селенге в Сибири // Сиб. вестн. Г. Спаского. — 1821. — Ч. 3, кн. 13. — С. 23–36.