

УДК 39 : 008 (571.54)
doi: 10.18101/978-5-9793-0054-2-2017-160-167

ТЕНДЕНЦИИ ЭТНОКУЛЬТУРНЫХ ПРОЦЕССОВ В БУРЯТИИ

© Хантургаева Наталья Цедашиевна

кандидат социологических наук, доцент, Восточно-Сибирский университет технологий и управления

Россия, 670042, г. Улан-Удэ, ул. Ключевская, 40В

E-mail: nathantur@rambler.ru

В статье рассмотрены результаты прикладных социологических исследований, проведенных в Бурятии в режиме мониторинга с 2005 по 2015 г. Методом сбора информации выступало формализованное интервью. Выборка многоступенчатая стратифицированная, квотная половозрастная. В качестве индикаторов тенденций этнокультурных процессов были выбраны язык общения, религиозные практики, самоидентификация респондентов, оценка межэтнических отношений в республике. Результаты исследований указывают на стремление бурят и русских к сохранению и возрождению этнической идентичности через религиозные практики. В то же время заметна аккультурация бурят, проявляющаяся в забвении собственного языка и традиций и усвоении норм и ценностей русской (или шире — западной) культуры. Автором статьи сделан вывод о том, что направленность тенденций этнокультурных процессов в регионе будет определяться социально-экономической и политической ситуацией в стране.

Ключевые слова: этнокультурные процессы; самоидентификация; язык общения; религиозные практики; межэтнические отношения; Бурятия.

В современном обществе массовой коммуникации культура и этничность позволяют сохранять символические границы «своих» и «чужих», которые актуализируются в условиях нестабильности. Тенденции этнокультурных процессов, выявленные в результате проведенных социологических исследований, позволяют понять характер социальных изменений, происходящих в обществе.

Наше исследование в форме мониторинга проводится по заказу Администрации главы и правительства Бурятии раз в два года начиная с 2005. Объем выборки в среднем около 700 человек. Методами сбора информации выступают формализованное интервью, наблюдение, анализ статистической информации. Выборка многоступенчатая стратифицированная, квотная половозрастная (респонденты старше 18 лет).

Для выявления тенденций этнокультурных процессов мы выбрали следующие индикаторы: язык общения, самоидентификация респондентов, религиозные практики, оценка межэтнических отношений в республике.

Язык и письменность с детства формируют мировоззрение, приобщают к культуре, искусству, истории того или иного народа, государства. В последние годы произошли небольшие изменения в самосознании россиян, заговорили о патриотизме, стали уделять некоторое внимание русскому языку и литературе. Русский язык является основным языком общения практически для всех жителей Бурятии, особенно улан-удэнцев.

Сфера применения бурятского языка, к сожалению, ограничивается семьей, причем многие респонденты-буряты даже дома говорят только по-русски или являются билингвами. Однако в Улан-Удэ можно отметить тенденцию к некоторому увеличению числа людей, использующих бурятский язык в различных коммуникативных ситуациях. Горожане, по всей видимости, стали осознавать, что нужно говорить на родном языке, поэтому наблюдается рост процента людей в Улан-Удэ, использующих бурятский язык для общения в противовес общереспубликанской тенденции сокращения. Конечно, это может быть обусловлено увеличением миграции с бурятских сел, а также другими факторами. Ответы респондентов могут быть не совсем достоверными, отражая не реальную, а скорее желаемую картину. Так, в 2005 г. в Улан-Удэ 48,9% респондентов-бурят общались дома только на русском языке, на двух языках говорили в семье 13,5%. В 2015 г. лишь 39% опрошенных бурят указали русский как язык общения в кругу семьи, а 28,4% ответили, что используют несколько языков.

Исходя из данных о доминировании русского языка в коммуникативном пространстве республики, мы рассмотрели самоидентификацию респондентов с общностями монгольских и славянских народов. Результаты исследования свидетельствуют о процессах аккультурации среди бурят. Так, буряты с приблизительно одинаковой частотой отождествляют себя как с монгольскими, так и со славянскими народами. Русские респонденты почти в два раза чаще указывали на общность со славянскими народами, чем с монгольскими.

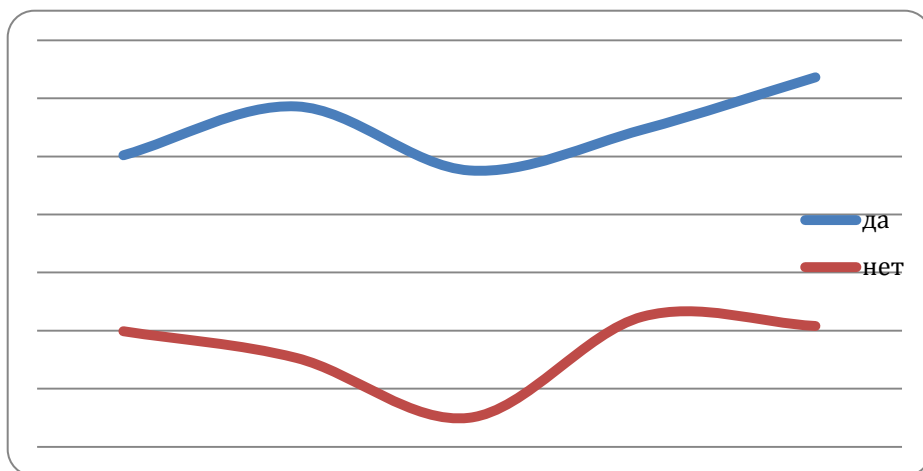
Среди русских респондентов значительно больше тех, кто никогда не испытывал чувства общности с монгольскими народами (в среднем около трети опрошенных по выборкам разных лет), в то же время лишь около шестой части респондентов-бурят никогда не чувствовали общности со славянскими народами. Среди бурят больше тех, кто никогда не отождествлял себя с монгольскими народами (около пятой части респондентов в среднем по выборкам разных лет). Примерно девятая часть русских респондентов в среднем никогда не испытывала чувства общности со славянскими народами.

С людьми своей национальности идентифицируют себя больше половины респондентов (по выборкам разных лет). Менее важной, но значимой является конфессиональная принадлежность: испытывают чувство общности свыше трети респондентов (по выборкам разных лет) к людям, исповедующим ту же религию.

Наряду с самоидентификацией и языком общения важнейшим индикатором этнокультурных процессов является религиозность населения. Для выявления религиозности жителей Бурятии мы использовали типологическую группировку «утверждение — сомнение — отрицание». Данная типология применяется для выявления двух признаков: «религиозной веры» и «участия в религиозной деятельности». Ответы на вопросы анкеты показывают обычный уровень религиозного сознания респондентов.

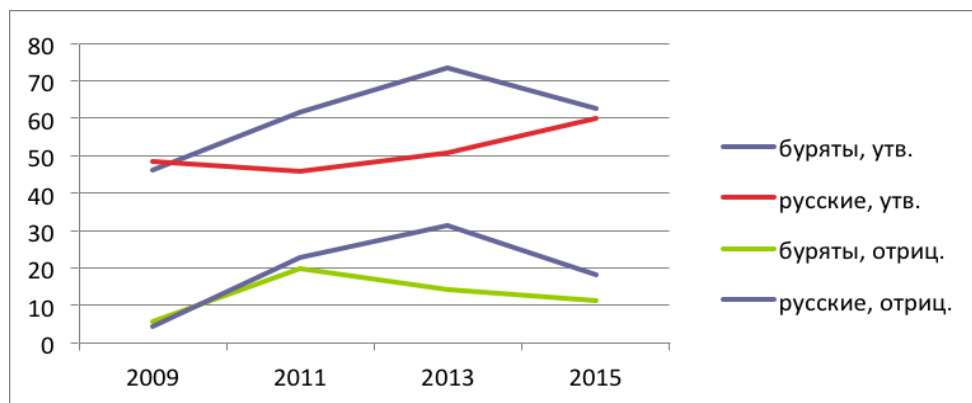
По результатам исследований, за последние годы в республике увеличилось число людей, признающих свою принадлежность к той или иной конфессии. На диаграм. 1 видно, что пропорционально меняется и число атеистов.

Диаграмма 1
«Относите ли Вы себя к людям, исповедующим какую-либо религию?»
(Бурятия)



Этнические различия в самоидентификации проявляются ярче в сельских районах. Буряты чаще, чем русские относят себя к людям, исповедующим какую-либо религию, среди них меньше атеистов. В Улан-Удэ ситуация изменчива, о чем свидетельствуют данные диагр. 2.

Диаграмма 2
«Относите ли Вы себя к людям, исповедующим какую-либо религию?»
(г. Улан-Удэ)



Конфессиональная самоидентификация соотносится с этнической принадлежностью, что подтверждают результаты исследований. В сознании жителей Бурятии доминирует примордиалистское понимание этничности, которое переносится и на религию. По мнению большинства, буряты должны быть буддистами, а русские — православными и т. д. Респондентам был предложен полузакрытый вопрос о принадлежности к какой-либо конфессии. Приведем данные исследования 2015 г. по г. Улан-Удэ (табл. 1).

Таблица 1

Конфессиональный состав верующих
(в процентах от числа исповедующих какую-либо религию)

Конфессия	Русские	Буряты	Другие
Православие	90,6	0	17,1
Старообрядчество	1,7	0	2,4
Протестантизм	1,7	0	0
Христианство евангельское	1,1	0	0
Католицизм	0	0	4,9
Буддизм	0,6	92,4	26,8
Ислам	0	0	26,8
Шаманизм	0	4,3	17,1
Язычество	1,1	0	2,4
Агностицизм	0,6	0	0
Буддизм и православие	1,7	1,1	0
Буддизм и шаманизм	0,6	2,2	0
Нет ответа	0,3	0	2,5
Итого, %	100	100	100

Известно, что глубокая религиозность подразумевает признание авторитета того или иного учения как единственно верного и соблюдение всех его внешних и внутренних правил. Но часто мы имеем дело с верой поверхностной, когда человек признает справедливость религиозных постулатов, но не считает возможным или нужным следовать им в повседневной жизни, соблюдая лишь внешнюю обрядовую сторону. Кроме того, довольно распространенным явлением в последние годы стала вера формальная, основанная только на личных взглядах или социальных представлениях.

Наше исследование не позволило провести четкую дифференциацию, но мы попытались определить степень религиозности населения по следующим параметрам: соблюдение религиозных традиций и обрядов, частота посещения храмов, дацанов.

Из множества религиозных традиций и обрядов рассмотрим универсальные, но наиболее важные: следование основам веры и заповедям, ежедневная молитва, соблюдение поста, отказ от алкоголя, чтение литературы религиозного содержания, наличие домашнего алтаря, паломничество. Приведем данные исследования 2015 г. в г. Улан-Удэ (табл. 2).

По результатам исследования соблюдение основ веры и заповедей в повседневной жизни более всего присуще мусульманам. Следует отметить, что данные по мусульманам и шаманистам в силу недостаточного количества респондентов могут быть нерепрезентативными, но мы все же решили учесть их с некоторой оговоркой.

Таблица 2

Соблюдение основ веры, заповедей в повседневной жизни
(в процентах от числа исповедующих какую-либо религию)

Конфессия	Да, всегда	Нет	Иногда
Православие	42,7	40,9	16,4
Буддизм	45,4	30,9	23,7
Ислам	90,9	9,1	0
Шаманизм	36,4	45,5	18,1

Ежедневная молитва требует определенных усилий, знаний, самодисциплины, свидетельствует о степени религиозности человека. Лишь 1% буддистов и 3,5% православных совершают ежедневную молитву утром и вечером. Среди мусульман молятся 18,2%, еще 9,1% респондентов, исповедующих ислам, совершают ежедневно пятикратный намаз. Не молятся ежедневно 27,3% мусульман, 68,4% православных, примерно столько же буддистов (67%).

Религиозный пост — это регулярно возобновляемое самоограничение употребления в пищу некоторых продуктов, соблюдение времени приема пищи, требующее психологического и духовного настроя верующих. Большинство респондентов не соблюдает пост: 73,1% православных, 89,7% буддистов, 91,8% шаманистов, 27,3% мусульман.

Одной из самых больших проблем в России является алкоголизация населения. Все конфессии признают отрицательное воздействие алкоголя на человека и необходимость полного отказа от его употребления. Естественно, что религиозный человек попытается пить меньше или отказаться от алкоголя полностью.

Таблица 3

Отказ от алкоголя
(в процентах от числа исповедующих какую-либо религию)

Конфессия	Да, полностью	Нет, не отказались	Иногда	Итого, %
Православие	34,5	52,6	12,9	100
Буддизм	34,0	49,5	16,5	100
Ислам	81,8	18,2	0	100
Шаманизм	27,3	63,6	9,1	100

Чтение литературы религиозного содержания необходимо для более глубокого понимания сущности вероучения, для размышлений, анализа, применения постулатов учения в своей жизни, укрепления духа. По итогам исследования 77,2% православных, 69,1% буддистов и 45,5% мусульман не читают религиозную литературу. Остальные читают иногда (несколько раз в год), лишь 1,2% православных и 1% буддистов читают ежедневно.

Наличие домашнего алтаря у православных и буддистов также свидетельствует о стремлении соблюдать религиозные традиции и обряды, так как у алтаря совершаются молитвы, за предметами религиозного культа, находящимися на алтаре, осуществляется уход. У большинства респондентов, исповедующих православие и буддизм, имеются отдельные элементы домашнего алтаря.

Паломничество могут совершать даже отрицающие свою принадлежность к конкретной конфессии люди. Но для религиозного человека паломничество приобретает особый смысл, оно необходимо для укрепления веры. По результатам исследования 2015 г., 90,6% православных, 48,5% буддистов, 90,9% мусульман, 54,5% шаманистов, проживающих в Улан-Удэ, не совершают паломничество.

Очень важной частью церковной жизни православных являются исповедь и причастие. По ответам респондентов, 72,5% православных горожан не исповедуются и не причащаются.

Для буддистов такими важными элементами религиозной практики являются медитация (в том числе аналитическая), принятие обетов (например, махаянских), общение с духовным наставником — Учителем. 95,9% буддистов нашего города не медитируют, 93,8% не принимают обетов, 81,4% буддистов-горожан не общаются с Учителем (возможно, из-за его отсутствия).

Частота посещения храма также показывает степень религиозности человека. При напряженном ритме современной городской жизни, на наш взгляд, следует разделять посещение храма и присутствие на службе. Если говорить о присутствии на службе, то «раз в месяц и чаще» на ней бывают 12,3% православных, 13,8% буддистов, 27,3% мусульман. При этом совсем не посещают службы 25,1% православных, 6,2% буддистов, 45,5% мусульман.

Мы задали вопрос и о частоте посещения храмов в целом: респонденты посещают храм, независимо от того, идет ли там служба. В храм люди иногда могут прийти за советом, лекарством (к ламе) и т. д. Частота посещения храма показывает отношение православных к канонам Русской православной церкви, к общине в целом. Около половины опрошенных православных посещает церковь несколько раз в год, преимущественно в праздничные дни. В буддизме также важно присутствовать на хуралах, почитать символы Тела, Речи и Ума Будды, находящиеся в дацанах. Большая часть респондентов-буддистов посещает дацан несколько раз в год (71,3%).

Таблица 4

Как часто Вы посещаете храм?
(в процентах от числа исповедующих какую-либо религию)

Конфессия	Никогда	Реже 1 раза в год	1 раз в год	Несколько раз в год	1 раз в месяц и чаще	Нет ответа	Итого, %
Православные	2,4	14,3	20,2	48,2	13,7	1,2	100
Буддисты	0	5,3	9,6	71,3	13,8	0	100
Мусульмане	9,1	27,3	0	9,1	54,5	0	100

Приглашение священнослужителя домой для проведения необходимых обрядов практикуется в некоторых случаях. Однако большинство православных (81,3%), меньше половины буддистов (40,2%), чуть больше трети шаманистов (36,4%) и чуть более половины мусульман (54,5%) не приглашают священнослужителей.

Практика оказания помощи нуждающимся, милостыня, подаяния поощряются и одобряются во всех конфессиях. По результатам опроса 2015 г., в Улан-Удэ около половины респондентов, относящих себя к категории верующих, не делают этого никогда, а остальные — чуть больше половины, делают

это время от времени. Тех, кто регулярно помогает другим, среди респондентов немного: 2,3% православных, 2,1% буддистов, 9,1% мусульман, 9,1% шаманистов.

Для выявления степени религиозности респондентам был задан вопрос об их поведении в сложных ситуациях. Предполагалось, что обращение к гадалкам и экстрасенсам противоречит канонам любой конфессии. Определенный процент православных обращается не только к гадалкам (около 20%), но и к шаманам (около 20%), ламам (около 30%), имаму (около 3%).

Поведение буддистов мало отличается от поведения православных: к гадалкам обращается около 15%, к шаманам — около 60% опрошенных, к батюшке — около 2%, к имаму — около 4% респондентов.

Если сопоставить поведение атеистов и поведение верующих, то можно заметить много общего. Несмотря на обращение к священнослужителям разных конфессий, эти люди не считают себя приверженцами какой-либо религии. По результатам исследования было выявлено, что для населения региона присуще слияние традиционных религиозных представлений с нетрадиционными (мистикой, оккультизмом). Кроме того, самоидентификация с верующими указывает чаще на поверхностный, формальный характер веры. Ментальность нескольких поколений была связана с безверием, псевдорелигиозностью, поисками духовной опоры, поэтому полученные результаты свидетельствуют, что общая религиозная культура находится на этапе восстановления.

Тенденции этнокультурных процессов выявляются и через оценку межэтнических отношений в республике. Динамика общественного мнения за последнее десятилетие указывает на относительную стабильность в межэтнических отношениях. Так, около 60% опрошенных по выборкам разных лет считают, что отношения между народами Бурятии хорошие. Наличие напряженности отмечает менее 10% опрошенных по выборкам разных лет. Таким образом, можно сделать вывод о том, что направленность тенденций этнокультурных процессов в регионе определяется социально-экономической и политической ситуацией в стране.

Итак, согласно результатам проведенного нами исследования, основными тенденциями этнокультурных процессов в Бурятии являются:

- сохранение этнической идентичности и осознание ее значимости;
- стремление к возрождению религиозных традиций и обрядов;
- продолжающаяся аккультурация бурят;
- стабильность межэтнических отношений.

Литература

1. Бадмацыренов Т. Б. Религиозная ситуация и религиозные сообщества в Республике Бурятия // *Власть*. 2015. № 4. С. 103–107.

2. Межнациональные, религиозные, этнопсихологические реалии Бурятии и вопросы гражданской активности населения: монография / отв. ред. Ц. Б. Будаева. Улан-Удэ: Изд-во Бурят. гос. ун-та, 2013. 168 с.

3. Мчедлова М. М. Религиозно-мировоззренческий фактор и межнациональные отношения в России // *Научный результат. Социология и управление*. 2016. Т. 2, № 3. С. 40–44.

4. Хантургаева Н. Ц. Самоидентификация жителей Бурятии (по результатам социологических исследований) // *Культурное пространство Восточной*

Сибири и Монголии: традиции и инновации межкультурного взаимодействия: материалы VI Междунар. науч.-практ. конф. / науч. ред. Д. Л. Хилханов. Улан-Удэ: ИПК ВСГИК, 2015. С. 98–103.

5. Церковь — общество — власть: религиозные процессы и практики в современной Бурятии / Д. Д. Амоголонова [и др.]. Улан-Удэ: Изд-во БНЦ СО РАН, 2016. 232 с.

TRENDS OF ETHNOCULTURAL PROCESSES IN BURYATIA

Natalia Ts. Khanturgaeva

East Siberia State University
of Technology and Management
40V, Klyuchevskaya St., Ulan-Ude, 670042 Russia

The article describes the results of applied sociological researches conducted in Buryatia from 2005 to 2015 in the monitoring mode. The formalized interview is chosen as a information gathering method. The selection of respondents was a multistage stratified process with gender and age division. As indicators of trends in ethno-cultural processes we have chosen: the language of communication, religious practices, self-identification of respondents, the assessment of inter-ethnic relations in the Republic. Research results show the desire of the Buryat and Russian to the preservation and revival of ethnic identity through religious practices. At the same time evident acculturation are drilled, which manifests itself in oblivion their own language and traditions and the assimilation of norms and values of Russian (or wider - Western) culture. The author of the article concludes that the trend of ethno-cultural processes in the region will be determined by the socio-economic and political situation in the country.

Keywords: ethno-cultural processes; identity; the language of communication; religious practices; inter-ethnic relations; Buryatia.