

## Территориальный анализ динамики численности населения в населенных пунктах Республики Бурятия

© А. Г. Бадмаев<sup>1</sup>, Б. О. Гомбоев<sup>1,3</sup>, С. И. Канг<sup>2</sup>

<sup>1</sup>Байкальский институт природопользования Сибирского отделения РАН,  
г. Улан-Удэ, РФ

<sup>2</sup>Корейский институт окружающей среды, г. Седжон, Республика Корея

<sup>3</sup>Бурятский государственный университет, г. Улан-Удэ, РФ  
badmaev@binm.ru

В статье рассмотрены и нанесены на карту все населенные пункты Республики Бурятия. Дан картографический анализ динамики населения Республики Бурятия. В качестве статистического материала взяты результаты всероссийских переписей населения 2002 и 2010 годов, а также пересчеты населения в межпереписные годы. Анализ статистики населения Бурятии отражает динамику за последние 15 лет. Выявлены основные ареалы роста и снижения численности населения Бурятии. Дана общая характеристика динамике численности населения по населенным пунктам. Таким образом, на карте наглядно показана депопуляция сельской местности и гипертрофия столичного города и его пригородов. Тем не менее, карта показывает и некоторые «ареалы роста» населения в некоторых районах Республики Бурятия, которые характеризуются разными обстоятельствами своего появления.

**Ключевые слова:** динамика численности населения; население Республики Бурятия; картографический анализ населения.

За последние 15 лет ситуация со значительной депопуляцией населения в Бурятии переломлена в пользу стабильно слабого увеличения населения, в основном за счет естественного прироста. Относительно многочисленное поколение 1980-х годов вступило в фертильный возраст и дало новую волну «бэби-бума» с середины 2000-х. Немалую роль в значительном росте рождаемости сыграли федеральные социальные программы помощи молодым семьям и матерям, в числе которых: «материнский капитал», «земский доктор», «доступное жилье», снижение ставок по ипотеке, выдача земельных участков и многие другие.

Для отображения на карте динамики населения в населенных пунктах взята цветовая градация: зеленый цвет — численность увеличилась; красный цвет — численность уменьшилась; и синий цвет — численность осталась прежней (или незначительно изменилась). Пунсоны разделены по людности населенных пунктов по 6 критериям: 1) менее 100 человек; 2) 100-500; 3) 500-1000; 4) 1000-5000; 5) 5000-10000; 6) свыше 10000 человек. Город Улан-Удэ представлен отдельно в обрисованных границах.

За период с 2002 по 2018 год численность населения республики незначительно увеличилась с 981,2 [2] до 984,5 [3] тыс. чел. (на 3,3 тыс. чел.). Хотя численность продолжала снижаться вплоть до 2008 года. Катастрофическая ситуация в целом по республике нормализовалась, но если детально рассмотреть внутри по населенным пунктам, то картина в целом выглядит неутешительно. У подавляющего большинства населенных пунктов отмечается сокращение численности. «Зеленым оазисом» выглядит Улан-Удэ и его пригороды. Столица Бурятии с начала века стремительно растет и вверх, и вширь, принимая все больше новых жителей из районов республики и соседних регионов. Таким образом,

«вымывается» все население сельской местности, образуя «рурбанизированный» пояс вокруг Улан-Удэ.

Анализ остальной части республики не позволяет выявить четкой или явной системы в том, почему и каким образом те или иные села или поселки городского типа растут или пустеют. Но некоторые тенденции все-таки прослеживаются. Явный рост численности прибайкальских сел от с. Дулан до с. Максимиха (среднее побережье Байкала) наблюдается в связи с растущим интересом к туризму и отдыху на этом отрезке Байкала. Среднее побережье озера привлекательно в связи с хорошей транспортной доступностью от Улан-Удэ и пользуется популярностью как у самих жителей республики, так и у ее гостей. Интересным «ареалом роста населения» выглядят села Окинского района. Возможно, это объясняется высоким положительным сальдо рождаемости-смертности. У городов и п.г.т. (за исключением Улан-Удэ) положительная динамика наблюдается лишь у Кяхты и Онохой.

В целом по Селенгинскому среднегорью, Удинской долине и Еравнинским озерам наблюдается сложная чересполосица с относительным преобладанием красных пунсонов (рис. 1). В Баргузинской, Тункинской и Кижингинской долинах, в дельте Селенги, а также в Закаменском и Баунтовском районах и вдоль трассы БАМа — абсолютное преобладание красных пунсонов (рис. 1, 2).

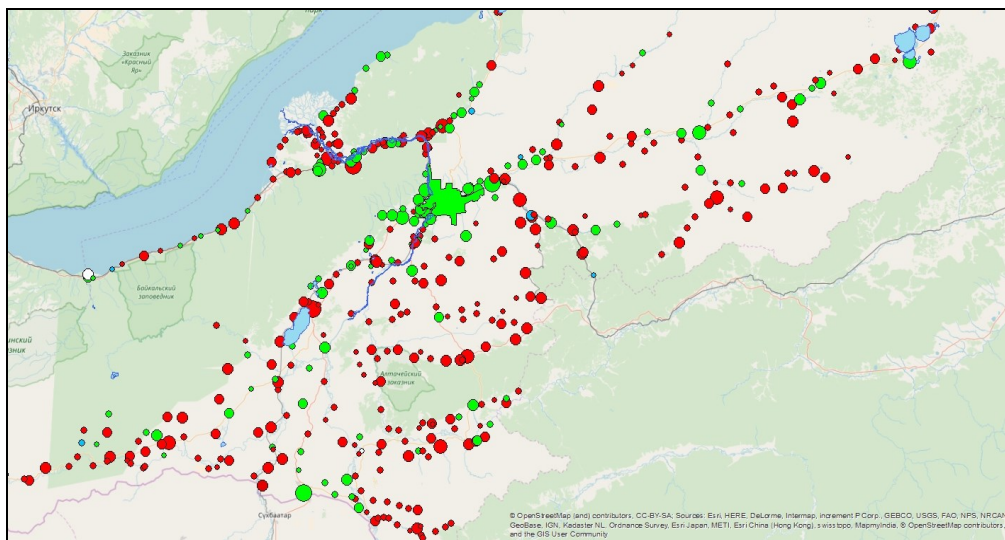


Рис. 1. Динамика численности населения (центральная и южная части Республики Бурятия)

В целом для Улан-Удэ, как и для многих региональных центров Сибири и Дальнего Востока характерна гипертрофия столичного города. Улан-Удэ не справляется с постоянным потоком внутренних мигрантов и не может обеспечить качественной инфраструктурой «новых горожан» и сталкивается с определенными трудностями и проблемами гипертрофии.

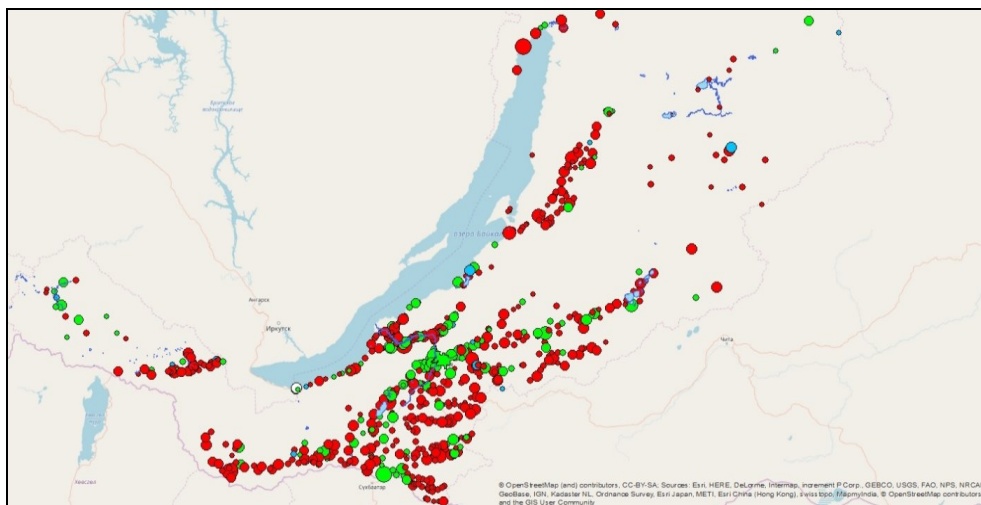


Рис. 2. Динамика численности населения (Республика Бурятия)

Сельское население же напротив — «вымывается» быстрыми темпами. Не спасают ситуацию и многие программы для молодых специалистов, обеспечивающие их землей, подъемными и др. преференциями на селе. Грантов Минсельхоза РБ по поддержке фермерства и сельского хозяйства явно недостаточно, чтобы привлечь в село грамотных специалистов и вернуть обратно уехавших селян.

Если животноводство еще можно признать стабильно развивающейся отраслью, то в случае с растениеводством ситуация аховая. О стагнации растениеводства Бурятии говорит статистика урожайности и посевных площадей за 2015 год — она катастрофическая! К примеру, в Бурятии самая низкая урожайность зерновых по России — 7,7 ц/га! Для сравнения, средняя урожайность по СФО — 14,4 ц/га, а в целом по России — 23,7 ц/га [1]. К тому же из года в год сокращаются площади пашен. Усугубляет тяжелое положение и затянувшийся период маловодья (около 15 лет), напрямую влияющий на количество засух и пожаров. Для решения накопившихся проблем, которые почти не решаются правительством РБ и РФ, нужна масштабная реформа с вложением колоссальных денег в развитие сельского хозяйства и инфраструктуры районов Бурятии.

#### Литература

1. Бюллетени о состоянии сельского хозяйства. Валовые сборы и урожайность сельскохозяйственных культур по Российской Федерации в 2015 г. Ч. 1. // Федеральная служба государственной статистики. — М., 2016.
2. Всероссийская перепись населения 2002 года [Электронный ресурс]. URL: [http://www.perepis2002.ru/ct/html/TOM\\_14\\_02.htm](http://www.perepis2002.ru/ct/html/TOM_14_02.htm) (дата обращения: 17.03.2018).
3. Оценка численности постоянного населения на 1 января 2018 г. и в среднем за 2017 г. // Федеральная служба государственной статистики. — М., 2018.

## **Territorial analysis of dynamics of the population number in settlements of the Republic of Buryatia**

**A. G. Badmaev<sup>1</sup>, B. O. Gomboev<sup>1,3</sup>, S. I. Kang<sup>2</sup>**

*<sup>1</sup>Baikal Institute for Nature Management of Russian Academy of Sciences, Ulan-Ude, Russia*

*<sup>2</sup>Korea Environment Institute, Sejong, Republic of Korea*

*<sup>3</sup>Buryat State University, Ulan-Ude, Russia*

badmaev@binm.ru

In the article, all settlements of the Republic of Buryatia are considered and plotted on a map. The cartographic analysis of population dynamics of the Republic of Buryatia is given. As a statistical material, the results of the all-Russian population censuses of 2002 and 2010, as well as the recalculation of the population in the intercensal years, are taken. Analysis of the statistics of the population of Buryatia reflects the dynamics over the past 15 years. The main areas of growth and decline in the population of Buryatia have been identified. The general characteristic of population dynamics in populated areas is given. Thus, the map shows the depopulation of the countryside and the hypertrophy of the capital city and its suburbs. Nevertheless, the map shows some «areas of growth» of the population in some areas of the Republic of Buryatia, which are characterized by different circumstances of their appearance.

**Keywords:** population dynamics; population of the Republic of Buryatia; cartographic analysis of population.