

Особенности самосознания у представителей старообрядческой общины

В статье рассматриваются особенности самосознания представителей старообрядческой общины (семейских). Эмпирическое исследование было проведено среди старообрядцев Тарбагатайского района Республики Бурятия. Статья отражает результаты исследования социально-психологической адаптации и структуры самоотношения старообрядцев, их уровня субъективного контроля, представления о себе. Было установлено, что старообрядцы обладают высоким и средним уровнем адаптивных способностей. Используемые нами методики позволили создать обобщенный портрет данной группы. Выявлена корреляционная связь между параметрами социально-психологической адаптации и самоотношения старообрядцев.

Ключевые слова: самосознание, самоотношение, социально-психологическая адаптация, уровень субъективного контроля, старообрядцы, семейские, Бурятия, представление о себе, интернальность, экстернальность.

N. P. Chernikh, T. L. Mironova

Self-consciousness features of Old Believers community representatives

The article describes the peculiarities of self-consciousness of Old Believers (semeyskie). The empiric research has been made among Old Believers of Tarbagaitayskiy region of the Republic of Buryatia. The article presents the results of a research of socio-psychological adjustment and structure of Old Believers self-conscious, their level of subjective control, notion about themselves. It was found that Old Believers have a high and medium level of adjustment capabilities. The methods used in the research let the author create a generalized portrait of the group. Correlation connection between socio-psychological adaption and self-conscious of Old Believers was revealed.

Keywords: self-conscious, self-attitude, socio-psychological adaption, subjective control level, Old Believers, Semeyskie, Buryatia, self-notion, internality, externality.

Несмотря на нарастающую в настоящее время глобализацию и унификацию материальной и духовной культуры, представители некоторых этнических сообществ стремятся к сохранению и проявлению ценностных ориентаций, типичных для их этнической группы. Примером такого сообщества является старообрядческая община Забайкалья – семейские. Это приводит к многочисленным кросскультурным исследованиям в области социальной психологии [4; 5; 7; 8; 9].

Русские старообрядцы – один из примеров уникальных этнических общностей в составе большого этноса. Семейские были вынуждены проживать и близко контактировать с представителями других национальностей в других странах. Социализация в подобных условиях способствовала формированию более ранней этнической идентичности, осознанию принадлежности к определенной

группе, выработке форм и механизмов передачи и сохранения уникальной культуры, психологического склада. Таким образом, исследование самосознания представителей старообрядческой общности является актуальной, но малоизученной в настоящее время проблемой.

Под понятием «самосознание этноса» понимается сложное, многофакторное духовно-социальное явление со своей структурой и внутренними связями. В XIX в. немецкие ученые М. Лацарус и Х. Штейнталь трактовали «народный дух» как психическое сходство индивидов, принадлежащих к определенной нации, и одновременно их самосознание, содержание которого может быть раскрыто путем сравнительного изучения языка, мифологии, морали и культуры.

Немецкий философ Ф. Гегель выделял самосознание народа и считал, что одной из существенных его характеристик является созерцание себя в других народах. Он утверждал, что самосознание народа – важнейшее качество в характеристике национальной общности. Каждый народ осознает себя таким, каким его видят и воспринимают другие народы.

Ю.В. Бромлей утверждал, что этническое самосознание – это не только идентификация, но и представления о своем народе, его происхождении, историческом прошлом, нормах поведения и обычаях [2].

Мы считаем, что при исследовании самосознания семейских, необходимо учитывать и условия формирования старообрядческой общины. Старообрядческая община способствовала быстрой адаптации ее членов к суровым климатическим условиям Сибири, являлась примером наиболее эффективной формы хозяйствования в данных условиях, что, в свою очередь, способствовало формированию определенного психологического облика старовера. Рассматривая такие понятия как ценности, традиции, обычаи, нормы, установки, необходимо отметить, что они представляют собой сложную систему взаимосвязанных между собой элементов, осуществляющих регулирующую функцию жизнедеятельности людей. Проникая во все сферы жизнедеятельности, они проявляются в типичном устоявшемся образе действий представителей разных классов, в разных ситуациях их жизнедеятельности и отличают представителей данного класса от представителей другого [5].

Разнообразные установки, позиции и взгляды старовера детерминированы общиной, в которую он был вовлечен. Для старообрядца наиболее характерны следующие черты, связанные с его религиозной принадлежностью.

1) Фанатизм, «твердолобость» в религиозных воззрениях входил в противоречие с запросами их житейской практики. Защита своих устоев требовала жесткого отношения ко всем инаковерующим, т. е. непризнания их позиций, взглядов, любых социальных установок. Но, несмотря на это, повседневно приходилось вступать в различные контакты с окружающими, в том числе и с аборигенами Байкальского региона, что требовало гибкости в социальных отношениях и вызывало «двойственность» личности.

2) Неумная вера в то, что чистотой своих нравов и помыслов, соблюдением древних христианских обычаев и обрядов он сможет обрести достойное место в загробной жизни. У семейских и до настоящего времени покойники играют роль посредников между людьми и небесами.

3) У старообрядцев отмечается специфическое отношение к природе, связанное с их древними языческими верованиями. Многие религиозные праздники у старообрядцев были связаны с почитанием природы, ее животного и растительного мира [3].

Исследованием ценностных ориентаций у различных групп русскоязычного населения Бурятии занималась Т. Л. Миронова [7]. В исследовании приняли участие такие группы, как «коренные русские», «гураны» – имеющие и русские и бурятские корни, «семейские», «западники» – русские, приехавших с Запада, а также буряты. Автором были установлены общие черты и различия в терминальных и инструментальных ценностных ориентациях данных групп, проживающих в Бурятии.

Целью нашего исследования является изучение особенностей самосознания старообрядцев.

Исследование проводилось в селах Барыкино и Харитоново Тарбагатайского района. В исследовании приняли участие 70 человек в возрасте 35-50 лет, из которых 45 человек – представители мужского пола и 25 человек – представители женского пола.

Для выявления особенностей самосознания семейских был использован следующие методики: УСК, адаптированная Е. Ф. Бажиным и Е. А. Голынкиной; «Личностный дифференциал» (ЛД); методика исследования самоотношения Пантилеева–Столина (МИС), методика исследования социально-психологической адаптации Даймонда-Роджерса. Для математико-статистической обработки эмпирических данных использовался коэффициент корреляции Пирсона.

На основании полученных данных по методике Даймонда–Роджерса группу старообрядцев можно охарактеризовать следующим образом: по интегральному показателю «Адаптация» респонденты характеризуются как имеющие повышенные адаптивные способности, т. е. в группе старообрядцев в большей степени присутствуют лица с высокими и нормальными адаптивными способностями. Также большинство староверов имеют высокий интегральный показатель самопринятия и внутреннего контроля (рис. 1).

Интегральный показатель «Адаптация» имеет статистически значимую прямую зависимость с такими параметрами, как: «Принятие себя» ($p \leq 0,01$), «Эмоциональный комфорт» ($p \leq 0,01$), «Внутренний контроль» ($p \leq 0,01$), «Доминирование» ($p \leq 0,01$) и «Лживость» ($p \leq 0,01$). Следовательно, уровень адаптированности семейских зависит от степени самооценки и удовлетворенности своими характеристиками, от определенности в своем эмоциональном отношении к происходящей действительности, от внутреннего контроля, а также от стремлений к лидерству и руководству в решении задач.

Данные по методике Пантилеева–Столина позволили выявить высокие значения по шкале «Саморуководство». Это говорит о том, что для семейского собственная личность является регулятором его достижений и успехов. Для него характерно переживание собственного «Я» как внутреннего стержня, координирующего действия и последствия возникающих контактов с окружающими, осуществляющего контроль над собственными эмоциональными реакциями (рис. 2).

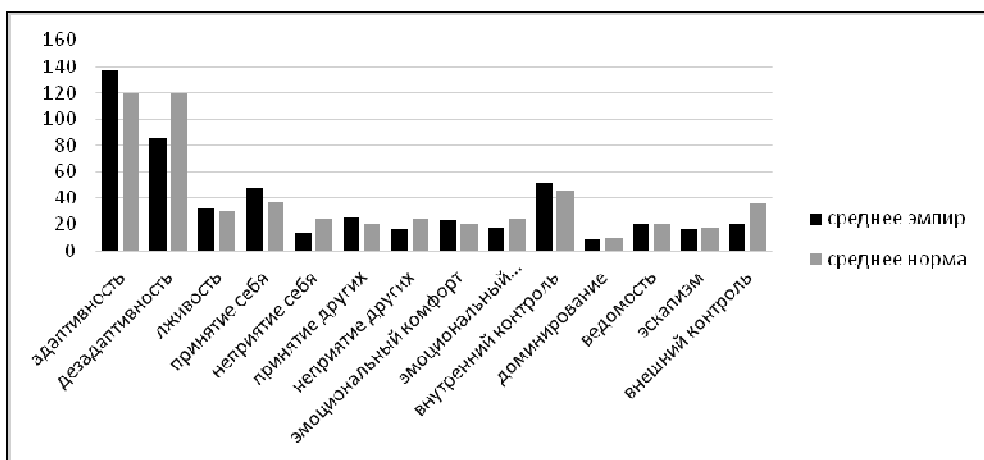


Рис. 1. Выраженность показателей СПА у старообрядцев

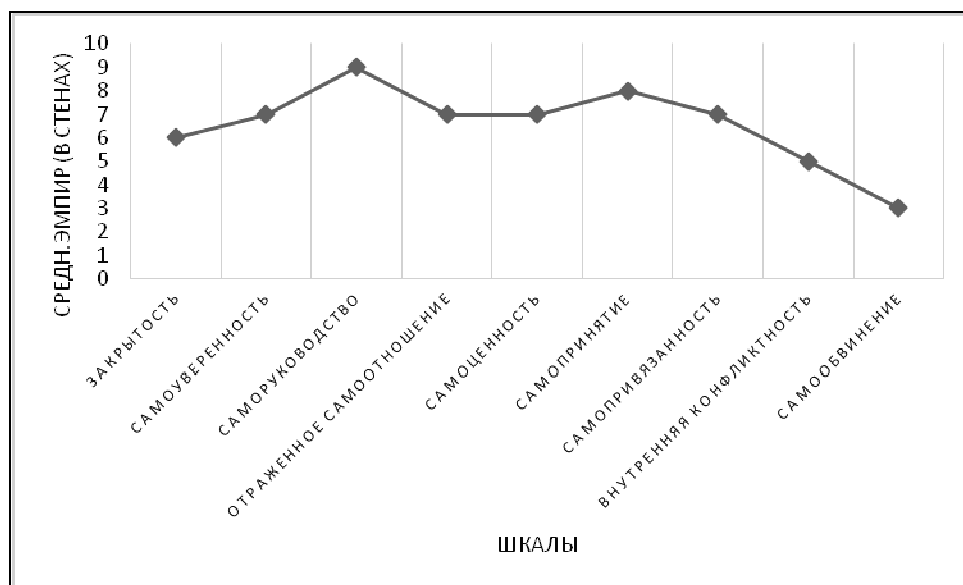


Рис. 2. Структура самооотношения старообрядца

Шкала «Самопринятие» (7 стенов) указывает на склонность старообрядца воспринимать все стороны своего «Я», ощущение симпатии к себе и собственным личностным качествам. В целом, восприятие себя – положительное.

Низкие значения шкалы по шкале «Самообвинение» (3 стена) свидетельствует о тенденции к отрицанию собственной вины в конфликтных ситуациях. Об-

винение в таком случае переносится на окружающих.

Средние значения по другим шкалам позволяют говорить о следующих особенностях обобщенного портрета представителей старообрядческой общности:

- избирательное отношение к себе, преодоление некоторых психологических защит при актуализации других;

- сохранение в привычных для себя ситуациях работоспособности, уверенности в себе, ориентации на успех, а при появлении трудностей – снижение уверенности в себе, нарастании тревоги и беспокойства;

- положительное отношение окружающих распространяется лишь на определенные качества, на определенные поступки, другие личностные проявления способны вызывать раздражение и неприятие;

- склонность высоко оценивать ряд своих качеств, признавать их уникальность; высокая ригидность «Я»-концепции, стремление сохранить в неизменном виде свои качества, требования к себе, а главное – видение и оценку себя.

- ощущение самодостаточности и достижения идеала мешает реализации у них возможности саморазвития и самосовершенствования.

Помехой для самораскрытия является высокий уровень личностной тревожности, предрасположенность воспринимать окружающий мир как угрожающий их самооценке.

На основании данных по методике «Личностный дифференциал» были получены следующие показатели факторов «Оценка», «Сила» и «Активность» (рис. 3).

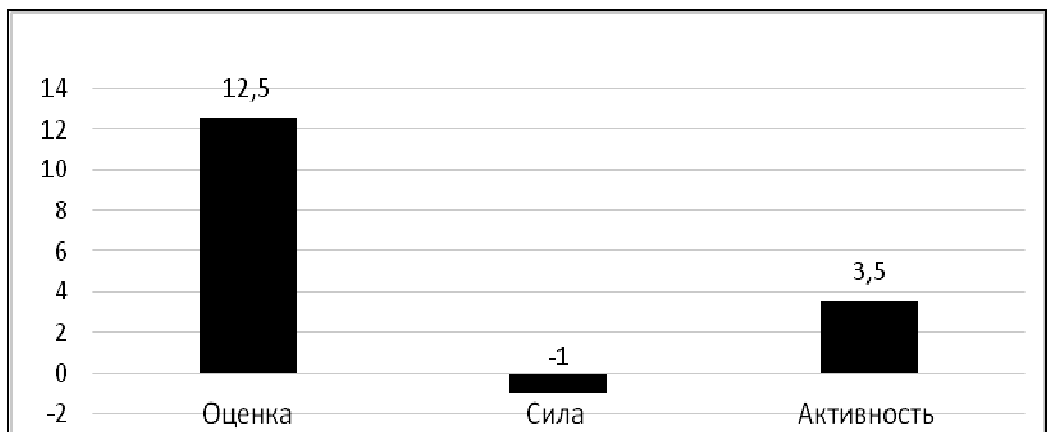


Рис. 3. Показатели факторов личностного дифференциала

Фактор «Оценка» свидетельствует об уровне самоуважения. Данный фактор имеет у старообрядцев средние значения. Это говорит о том, что они воспринимают себя как личность, обладающую позитивными, социально желательными характеристиками. Для них свойственна общая удовлетворенность собой.

Фактор «Сила» отражает развитие волевых сфер личности и как она осознается самим человеком. Низкие значения параметра силы у старообрядцев свидетельствуют об их недостаточном самоконтроле, неспособности держаться принятой линии поведения, а также зависимости от внешних обстоятельств и оценок, высоком уровне астеничности и тревожности.

Фактор «Активность» в самооценках рассматривается как показатель экстравертированности личности. У семейских наиболее выраженными являются положительные значения данного фактора, что указывает на их высокую активность, общительность и импульсивность.

Анализ уровня субъективного контроля показал существенное преобладание у представителей старообрядческой общины интернального локуса контроля по шести шкалам. Исключение составляет лишь шкала «Интернальность в отношении здоровья и болезни», которая характеризуется низкими значениями и свидетельствует об экстернальном локусе контроля в данной сфере отношений (рис. 4).

Высокий показатель по шкале общей интернальности у семейских соответствует высокому уровню субъективного контроля над любыми значимыми ситуациями. Они считают, что большинство важных событий в их жизни было результатом их собственных действий, что они могут ими управлять. Следовательно, они берут на себя ответственность за свою жизнь в целом.

Шкала интернальности в области достижений также характеризуется высокими значениями, что говорит о высоком уровне субъективного контроля над эмоционально положительными событиями. Такие люди считают, что всего самого хорошего в своей жизни они добились сами и что они способны с успехом идти к намеченной цели в будущем.

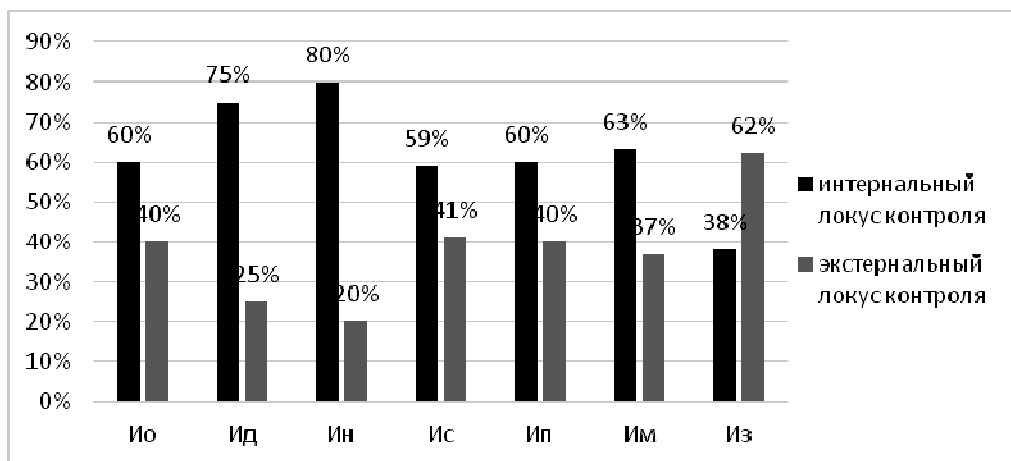


Рис. 4. Показатели уровня субъективного контроля у старообрядцев (по результатам методики УСК)

О развитом чувстве субъективного контроля по отношению к отрицательным ситуациям свидетельствуют значения шкалы интернальности в области неудач. Это проявляется в склонности обвинять самого себя в разнообразных неприятностях и неудачах.

Данные по шкале интернальности в семейных отношениях показали, что семейские считают себя ответственным и за события, происходящие в их семейной жизни.

Высокие показатели по шкале интернальности в области производственных отношений свидетельствуют, что представители старообрядческой общины считают себя и свои действия важным фактором организации собственной производственной деятельности, а именно, в своем продвижении на работе, по службе.

Высокие значения по шкале интернальности в области межличностных отношений показывают, что семейские чувствуют себя способными вызывать уважение и симпатию у других людей.

Низкие значения по шкале интернальности в отношении здоровья и болезни свидетельствуют о том, что здоровье и болезнь для староверов – результат случая. По их мнению, выздоровление придет в результате действий других людей, прежде всего врачей.

Таким образом, проведенное нами эмпирическое исследование показало, что старообрядцы обладают определенными особенностями самосознания, которые имеют связь как с параметрами социально-психологической адаптации, так и с параметрами самооотношения.

Литература

1. Болонев Ф. Ф. Семейские. – Улан-Удэ, 1992. – 224 с.
2. Бромлей Ю. В., Марков Г. Е. Этнография. – М.: Высшая школа, 1982. – 320 с.
3. Винокуров М. А., Карнышев А. Д. Введение в экономическую этнопсихологию. – Иркутск: Изд-во БГУ ЭП, 2007. – С. 213-214.
4. Дугарова Т. Ц. Феноменология этнического самосознания бурят. – Улан-Удэ, 2012. – 284 с.
5. Карнышев А. Д. Взаимодействие религиозных и психолого-экономических установок в традициях и инновациях старообрядчества // Журнал институциональных исследований. – 2011. – №4. – С. 59-70.
6. Карнышев А. Д., Помуран А. Д. Этнопсихология старообрядчества. – Иркутск: Изд-во БГУ ЭП, 2004. – С. 61-76.
7. Миронова Т. Л. Особенности ценностных ориентаций у русскоязычного населения Бурятии // Кросскультурные исследования: теория, методология, практика / под ред. Т. Ц. Дугаровой. – Улан-Удэ: Изд-во Бурят. гос. ун-та, 2013. – Вып. 1. – С. 100-111.
8. Монсонова А. Р. Этноконфессиональная принадлежность как фактор формирования системы ценностных ориентаций молодежи. – Улан-Удэ: Изд-во Бурят. гос. ун-та, 2010. – С. 75-77.
9. Черных Н. П. Личностные особенности старообрядцев // Вестник Бурятского государственного университета. Психология. Социальная работа. – Улан-Удэ: Изд-во Бурят. гос. ун-та, 2014. – Вып. 5. – С. 31-36.
10. Черных Н. П. Личностные особенности семейских (на материале семейских Тарбагатайского района) // Актуальные проблемы психологической науки и практики глазами молодых исследователей / Сборник научных трудов / под ред. Т. Ц. Тудуповой. – Улан-Удэ: Изд-во Бурят. гос. ун-та, 2015. – С. 178-186.